

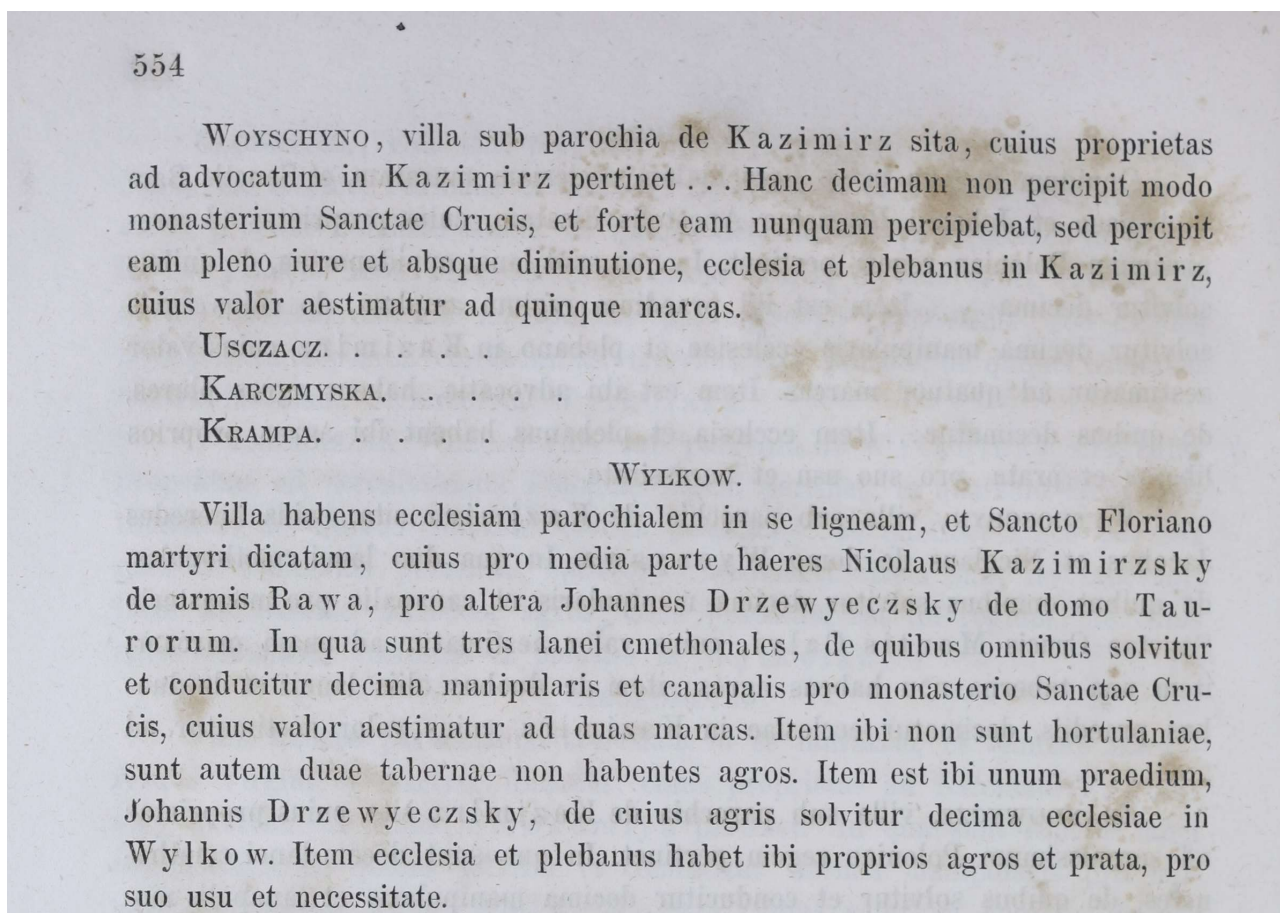
Leszek Zugaj

Gmina KARCZMISKA
Dzieje Samorządu i Administracji
w latach 1807 – 1990

Lublin 2020

WSTĘP

Historia Karczmisk sięga wczesnego średniowiecza. Początkowo te okolice należały do województwa sandomierskiego. Od XV wieku weszły w skład województwa lubelskiego i powiatu lubelskiego.



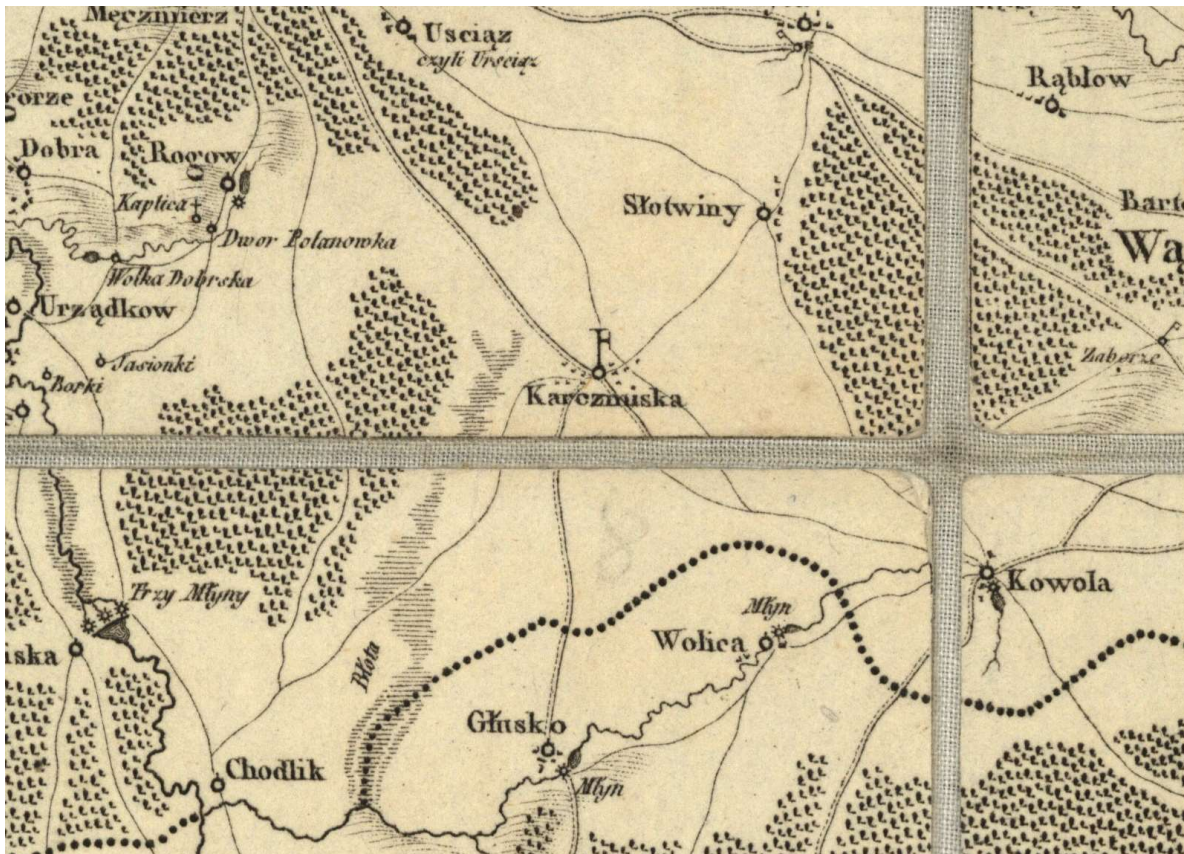
Fragment przedruku kronik Jana Długosza (Liber Beneficiorum Diocensis cracoviensis, Kraków 1864 s. 554.



Okolice współczesnej gminy na mapie Rzeczypospolitej z 1772 roku

W latach 1795-1809 region lubelski włączono w skład państwa austriackiego w ramach III rozbioru Rzeczypospolitej.

Od 1809 roku dawne województwo lubelskie (z Karczmiskami) włączono do Księstwa Warszawskiego – namiastki państwa polskiego.



Fragment Mappy szczególnej województwa lubelskiego Karola de Pertheesa z 1781 roku



Okolice Karczmiska na austriackiej mapie z 1809 roku

Nowoczesne formy samorządu lokalnego zostały wprowadzone na ziemiach polskich właśnie w czasie Księstwa Warszawskiego (1807-1815), okresu dominacji Francji na ziemiach polskich. Jedną z ustaw wykonawczych do Konstytucji Księstwa był dekret z 23 lutego 1809 roku *o gminach miejskich i wiejskich*.

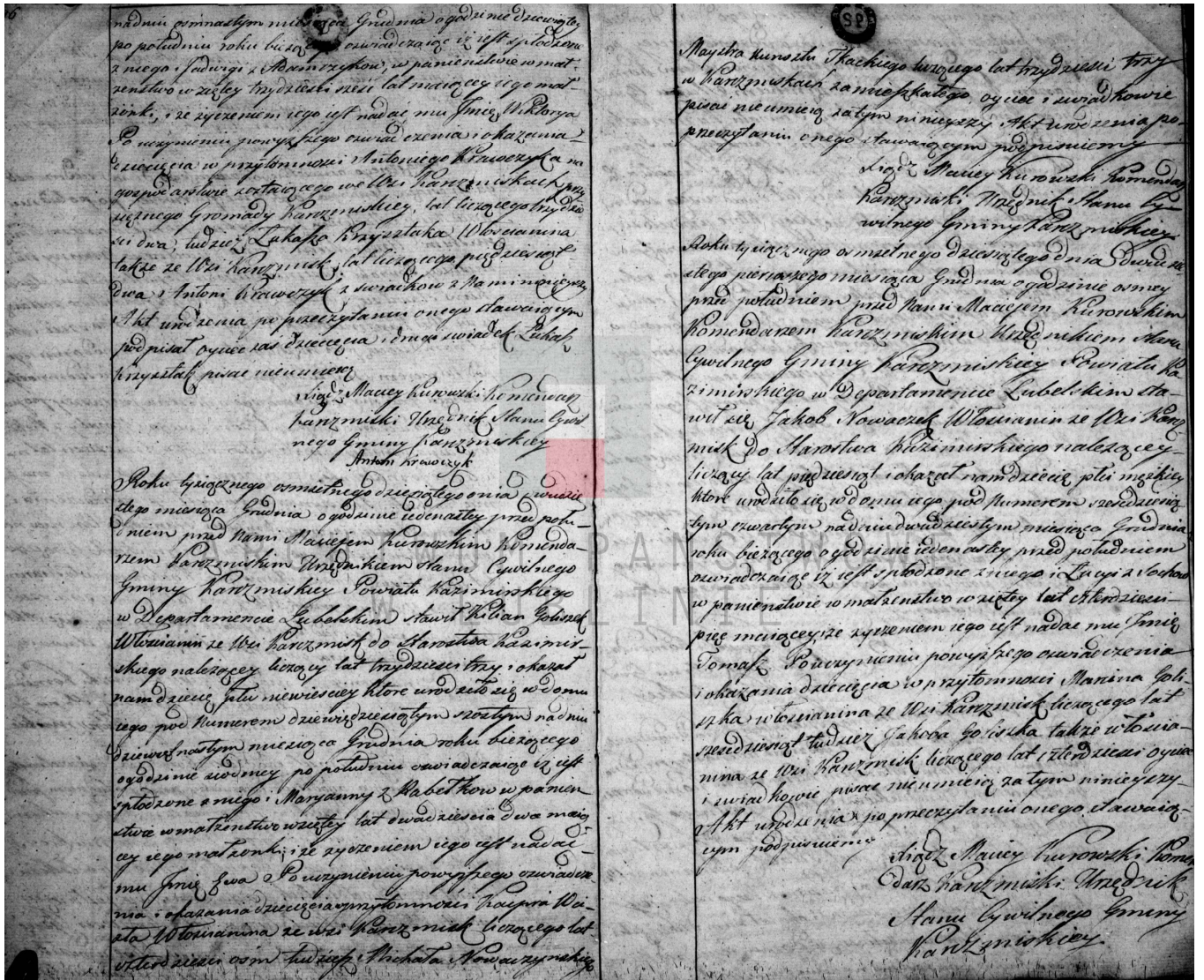
W tym czasie powołano gminy wiejskie na czele z wójtami. Wójtami (urzędnikami państwowymi) z mocy prawa stawali się właściciele ziemscy. Gminy wiejskie liczyły przynajmniej 10 domów¹ i musiały obejmować jeden majątek ziemski.

W 1815 roku, gdy powstało Królestwo Polskie – państwo zależne od Rosji, utrzymano dawny ustój lokalny.

Na terenach wiejskich każda większa miejscowość stanowiła w zasadzie oddzielną gminę, na czele z wójtem – dziedzicem. W tej okolicy funkcjonowały rozległe gminy ordynackie. Pomocnikiem wójta pozostawał sołtys powoływany w danej wsi. Zmiany właściciela gruntów powodowały zmianę wójta. Był to dość kłopotliwy system dla władz nadrzędnych. Dodatkowo ludność chłopska nadal była całkowicie zależna od ziemian.

Jedną z gmin wiejskich w tamtych czasach była także gmina Karczmiska.

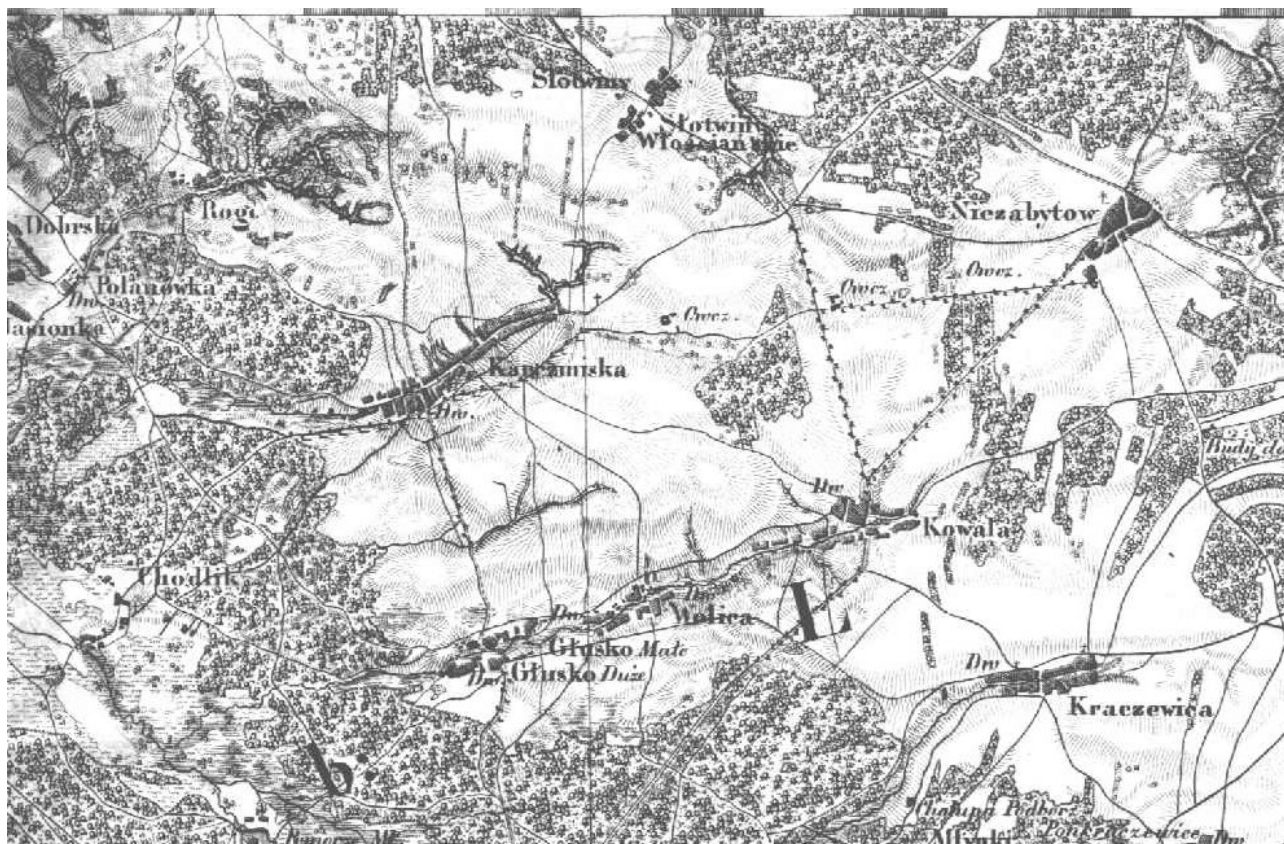
¹ Dymów, według ówczesnego nazewnictwa.



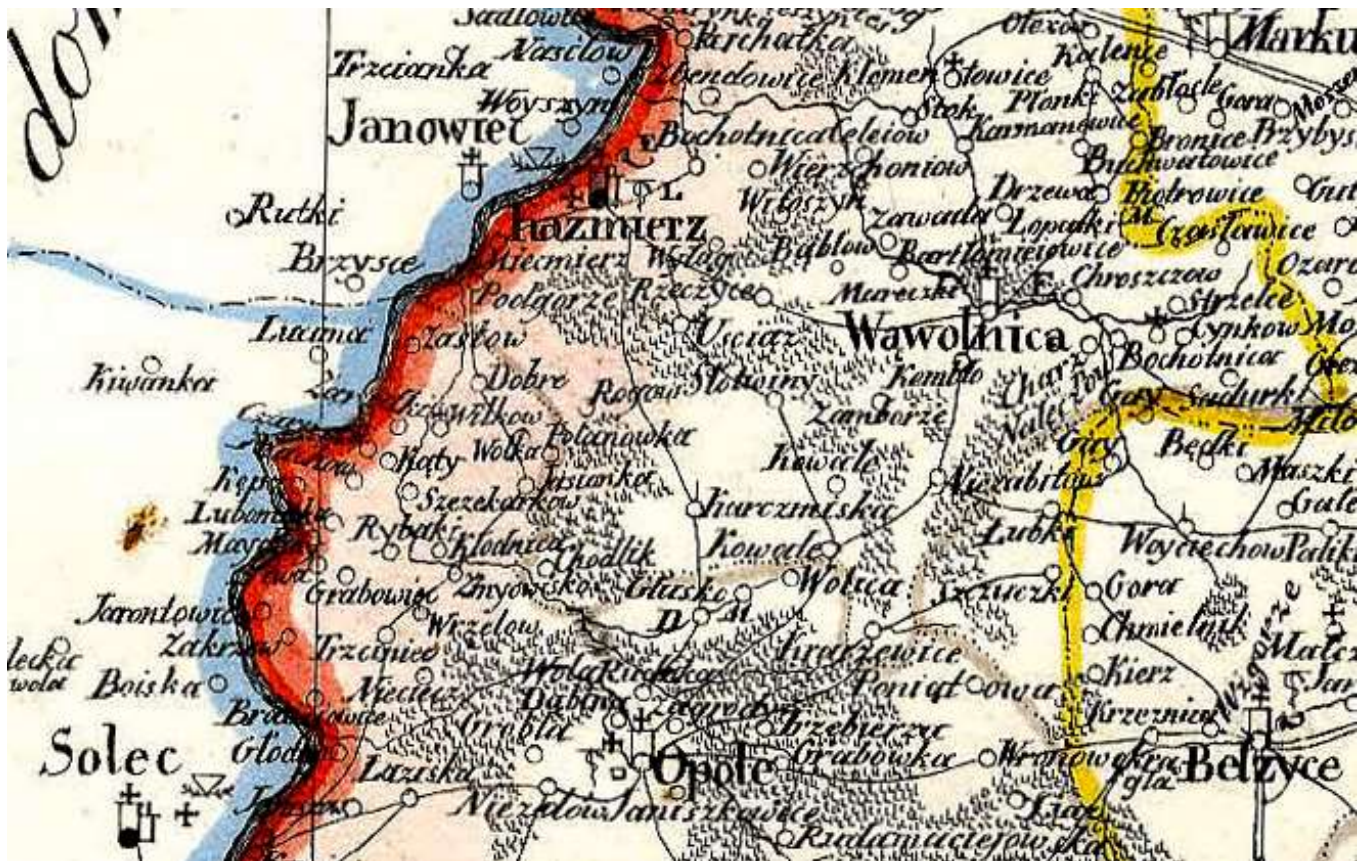
Najstarsze akta stanu cywilnego z kościoła filialnego w Karczmiskach z 1810 roku
(Archiwum Państwowe w Lublinie)



Fragment mapy Oskara Colberga z 1817 roku



Fragment Topograficznej Karty Królestwa Polskiego z 1839



Fragment mapy Królestwa Polskiego z 1826 roku

5. Wójtostwo karczmiska graniczące na północ z lasami Wąwolnickimi i Słotwinami na wschód z Kowalą i niezabitowem, na południe z Głuskiem i Wolicą, na zachód z polami wsi Rogowa. — Folwark główny karczmiska owczarnią i wójtostwo zajmują w rozleg. około 5667 morg. We wsi Karczmiska zabudowania dworskie, zajmują z ogrodem morgów 8, niwy dworskie 1369, łąki 96, siedliska, ogrody i pola włościańskie nieużytki i zabudowania Kościoła Filialnego morgów 4202.

W folwarku i w wójtostwie w karczmiskach dom, piwnica, gorzelnia i browar są murowane. Dom dla aktuaryusza z drzewa starego, stodół dwie na podmurowaniu, stajnia z oborą, owczarnia, austerya, karczemka, chałupa dla pachciarza drewniane. Cegielnia o jednym piecu i inne mniejsze budowle.

Kościół i budynki kościelne jako to: plebania, stodół trzy, szpichlerz, stajnia, obora, podobnie z drzewa są stawiane.

W folwarku owczarnia jest dom dla gumienego i owczarza, studnia owczarnia z drzewa stawiane zdezelowane, stodoła tylko w stanie średnim. Ilość włościan wynosi 136 których grunta zawierają morgów 3266.

6. Wsie zarobne do tych folwarków należące jako to:

a. Karczmiska.

Chódlík z młynem wodnym dawniej folwark Perecz zwanym, graniczący na północ z Polanówką, na wschód z Głuskiem i Kowalą, na południe z wsią Trzciniec, na zachód z Zmijowiskami i Polanówką, leży w gróncie sapowatym, zajmuje około morgów 310, łąk włościańskich morgów 74, z resztą pola, siedliska, staw, ogród i inne. W budowlach posiada karczmę z drzewa tartego, młyn wodny o dwóch kamieniach, dom dla młynarza i podleśnego, stajnie, stodółkę wszystko drewniane włościan jest 29 ogół ludności 137.

Fragment opisu dóbr ziemskich Karczmiska z *Gazety Rządowej Królestwa Polskiego* z 1838 nr 175

GMINY WIEJSKIE LATA 1859-1914

Na mocy ukazów carskich z 3 (15) marca² 1859 roku rozpoczęto wprowadzenie większych gmin wiejskich (zbiorowych) liczących, co najmniej 50 domów pod nadzorem właścicieli ziemskich³. Gminy te przypominały swoim obszarem współczesne gminy. Mniejsze majątki ziemskie mogły być połączone w jedną gminę. Właściciele ziemscy sami wybierali spośród siebie wójta i przedstawiali do zatwierdzenia przez Komisję Rządową do Spraw Wewnętrznych. Jeżeli przedstawiony kandydat nie posiadał kwalifikacji, właściciele musieli zaproponować inną osobę. W razie kłopotów ze znalezieniem kandydata, wójta wyznaczała Komisja Rządowa na koszt właścicieli. Do pomocy wójt miał radnych, wybranych przez mieszkańców, zatwierdzonych przez naczelnika powiatu. Od 1859 roku sołtysów wybierali sami mieszkańcy. Gminy te tworzone stopniowo w ciągu kilku lat.

W 1863 roku wybuchło powstanie styczniowe zakończone w następnym roku. Władze carskie w 1864 roku przystąpiły do uwłaszczenia ziemi dworskiej, aby w ten sposób odciągnąć chłopów od walki. Ziemia dworska użytkowana przez chłopów stała się ich własnością. W każdej wsi przystąpiono do wymierzania gruntów. Powstały tabele likwidacyjne, szczegółowo opisujące własność gruntów w każdej wsi.

Drugą reformą władz carskich było nadanie samorządu gminom wiejskim już funkcjonującym (tworzonym po 1859 roku). Ukaz carski z 19 lutego (2 marca) 1864 roku⁴ zmienił ustrój gminny istniejący na polskiej wsi. Do tej pory to właściciele ziemscy zarządzali gminami wiejskimi, po 1864 roku decydujący głos posiadali włościanie (chłopi), jednak pod ścisłym nadzorem władz rosyjskich. Władze preferowały na urzędach ludzi chłopskiego pochodzenia⁵.

W kilka lat później, w 1866 roku, przystąpiono w Królestwie Polskim do reformy administracji państwa. Miało to na celu unifikację tego kraju z Cesarstwem Rosji.

² W Polsce i Rosji stosowano różne kalendarze.

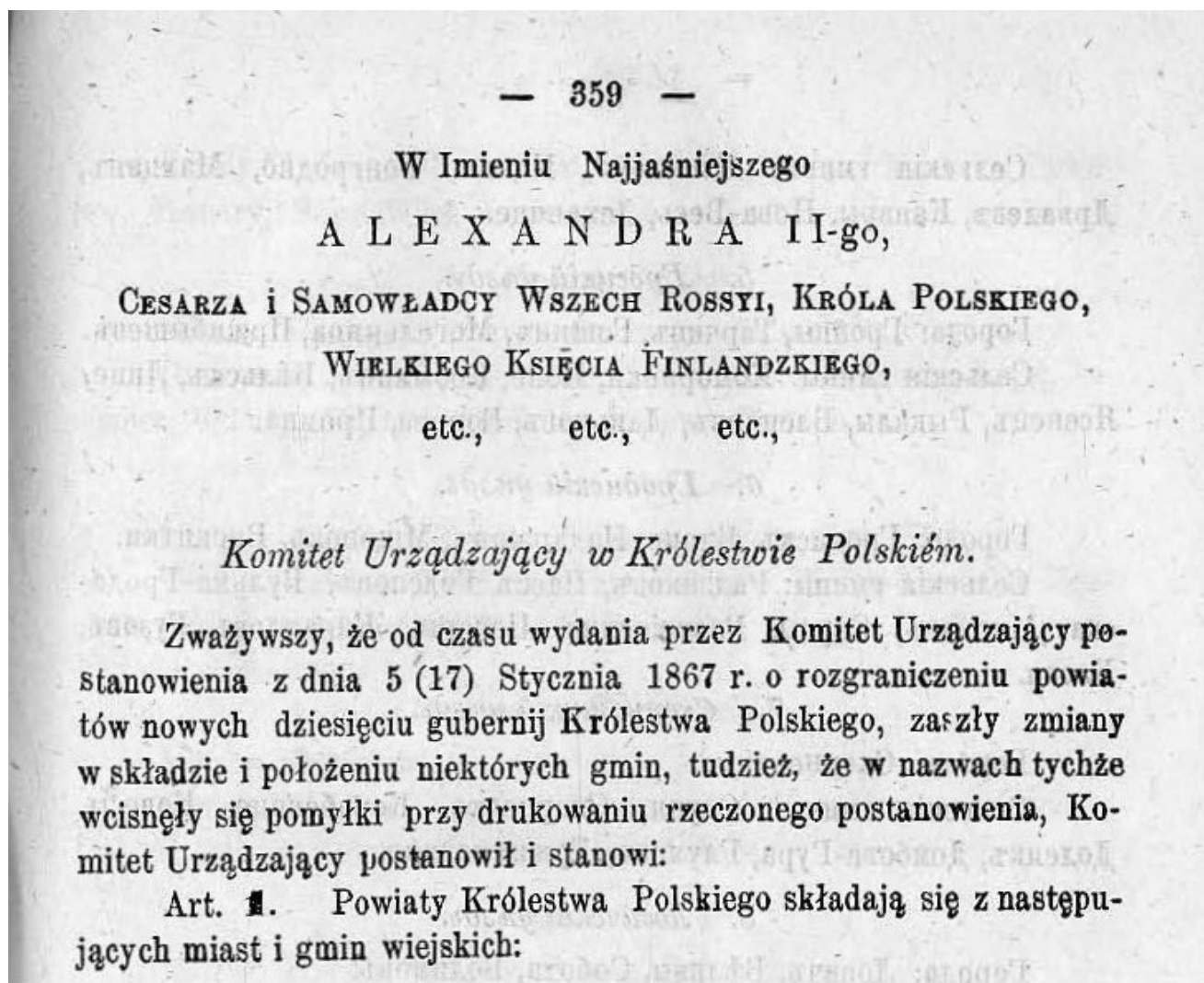
³ Dziennik Praw Królestwa Polskiego, tom 53, 1859, s. 5-15.

⁴ Dziennik Praw Królestwa Polskiego, 1864, s. 37 i następne.

⁵ Szumski J., *Chłopi a gmina w guberni łomżyńskiej*, *Studia Łomżyńskie*, tom IV, s. 39.

W 1867 roku powołano nową gubernię lubelską wraz z powiatem nowoaleksandryjskim (puławskim). W składzie powiatu znalazła się zbiorowa gmina Karczmiska – odpowiednik współczesnej gminy o tej samej nazwie.

Do 1874 roku funkcjonowała też gmina Kowala, która została następnie zniesiona i włączona do gminy Karczmiska⁶. Stąd właśnie gmina Karczmiska zyskała kształt rozciągnięty szeroko na linii wschód-zachód.



Nagłówek aktu regulacji systemu administracji państwa z 1867 roku

⁶ [https://pl.wikipedia.org/wiki/Gmina_Kowala_\(gubernia_lubelska\)](https://pl.wikipedia.org/wiki/Gmina_Kowala_(gubernia_lubelska))

2. *Powiat Lubartowski.*

Miasta: Lubartów, Łęczna, Kamionka, Michów, Firllej, Czemierniki.

Gminy Wiejskie: Czemierniki, Wola-Skromowska, Rudno, Chudowola, Wielkie, Kozłówka, Ostrówek, Staroścień, Nasutów, Łuck, Wola-Syrnicka, Berejew, Wólka-Zawieprzycka, Zawiepryce, Łęczna.

3. *Powiat Nowo-Aleksandryjski.*

Miasta: Kazimierz, Bobrowniki, Baranów, Końskowola, Markuszów, Kurów, Wąwolnica, Opole, Józefów.

Gminy Wiejskie: Nowa Aleksandrja, Iwanowskie-Sioło, Żyżyn, Baranów, Kurów, Garbów, Celejów, Drzewce, Zastaw, Szczekarków, Karczmiska, Kowala, Wronów, Opole, Kamień, Józefów, Godów.

4. *Powiat Janowski.*

Miasta: Janów, Modliborzyce, Zaklików, Annapol, Urzędów, Kraśnik.

Gminy Wiejskie: Swieciechów, Dzierzkowice, Rachów, Stróża, Ostrów, Zakrzówek, Wiłkołaz, Gościeradów, Olbiecin, Zdziechowice, Potok-wielki, Modliborzyce, Brzozówka, Zdziłowice, Chrzauów, Zofianka, Janiszów.

5. *Powiat Bielgorajski.*

Miasta: Bielgoraj, Krzeszów, Józefów, Tarnogród.

Gminy Wiejskie: Kocudza, Chuta-Krzeszowska, Lipiny, Biszczka Księżpol, Bielgoraj, Wola-Rożaniecka, Aleksandrów, Majdan-Sopocki, Sól, Babica, Łukowa, Krzeszów.

6. *Powiat Zamostki.*

Miasta: Zamostje, Szczebreszyn, Krasnobród, Frampol, Goraj.

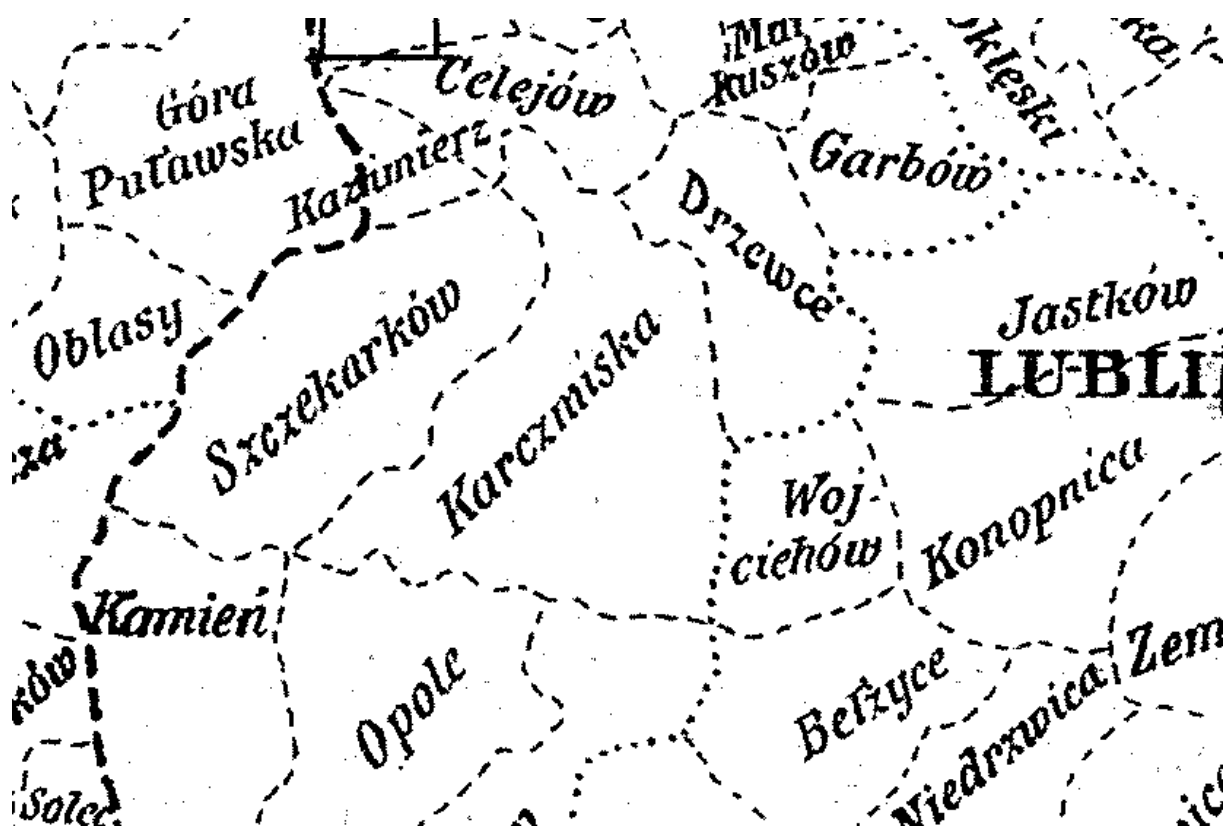
Gminy Wiejskie: Abramów, Radecznicza, Tereszpol, Krasnobród Sachowola, Lipsko, Stare-Zamostje, Białobrzegi, Zamostje, Ruskie-Piaski, Tworyczów, Zwierzyniec, Łabunie, Skierbieszów. }

7. *Powiat Krasnostawski.*

Miasta: Krasnostaw, Tarnogóra i Izbica, Gorzków, Żółkiewka Turobin.

Gminy Wiejskie: Fajslawice, Łopiennik, Siennica-Nadolna, Kraśniczyn, Tarnogóra, Gorzków, Częstybór (Częstoborowice), Żółkiewka, Turobin, Rudnik, Wysokie, Zakrzów, Krasnostaw.

**Akt regulujący podział administracyjny Królestwa Polskiego
(Dziennik Praw Królestwa Polskiego z 18667 roku, s. 375)**



Podział administracyjny Królestwa Polskiego na przełomie XIX i XX wieku
(Podział Administracyjny Królestwa Polskiego, Warszawa 1917).

PASPORT, wydany przez Wójta gminy Karczmiska, p-tu Nowo-Aleksandryjskiego, na imię Michała Pajdowskiego, zaginął. Znalazca zobacz złożyć w uczestku Łazienkowskim. (7187)

Fragment „Gazety Policyjnej” z 1889 nr 254.

Gm. K. należy do s. gm. okr. IV w Polanówce, st. pocz. Opole, urząd gminny w miejscu. Obszar gm: wynosi 37993 mr., ludn. 5293 mk.; w skład gminy wchodzi: Cholewianka czerniowa, Chodlik, Huta, Karczmiska, Kębło, Nowo-ręblów, Rogalew, Rzeczycza Skowieszyn, Słotwiny, Stanisławka, Zaborze, Zofianka.

Opis gminy Karczmiska z końca XIX wieku (*Słownik Geograficzny Królestwa Polskiego i innych krajów słowiańskich* pod red. F. Sulimierskiego, B. Chlebowskiego, W. Wawelskiego. Tomy I-XIV. Warszawa 1880-1902, tom III, s. 837)

USTRÓJ GMIN

Organem uchwałodawczym było zgromadzenie gminne. Zostało ustanowione w ukazie carskim o urządzeniu gmin wiejskich z 1864 roku⁷. Wywodziło się z tradycji dawnych wieców. Artykuł 6. ukazu carskiego głosił: *W gminach i gromadach wioskowych administrację interesów gminnych i gromadzkich powierza się zebraniom gminnym i gromadzkim oraz osobom przez takowe zebrania wybranym*⁸.

Zebranie gminne było organem uchwałodawczym, najważniejszym w gminie. Mogli w nim uczestniczyć wszyscy pełnoletni mieszkańcy gminy posiadający co najmniej 3 morgi gruntów. Obligatoryjnie zwoływano je 4 razy w roku (zebrania zwyczajne). Mógł je zwoływać także wójt w ważnych sprawach gminy. Do kompetencji zebrania gminnego (art. 16) należały: wybór wójta i innych urzędników gminnych, rozstrzyganie spraw finansowych gminy – ułożenie budżetu gminy, ustanowienie podatków gminnych i rozkład ich pomiędzy poszczególne gromady, kontrola urzędników gminnych, rozporządzanie majątkiem gminy. Do ważności uchwał potrzebna była przynajmniej połowa uprawnionych. Uchwały zapadały jednomyślnie lub większością głosów. W przypadku rozdzielenia się zebrania na dwie równe części, większość pozostanie przy tej połowie, do której wójt się przyłączy (art. 18).

W przypadku uchwał dotyczących majątku gminy wymagana była zgoda 2/3

⁷ Ukaz o urządzeniu gmin wiejskich z 19 II (2 III) 1864, Dziennik Praw Królestwa Polskiego, tom 62, s. 37 i następne.

⁸ Tamże.

uprawnionych gospodarzy (art. 19)⁹. Wójt był z mocy prawa przewodniczącym zebrania, ewentualnie mógł przekazać te uprawnienia sołtysowi (na przykład w przypadku obrad dotyczących wójta)¹⁰. Jak wspomniano wyżej, w zebraniu gminnym mogli uczestniczyć tylko gospodarze posiadający grunty, a więc płacący podatki. Wynikało to z ówczesnej filozofii obywatelskiej, że o ważnych sprawach mogli decydować tylko ci, którzy płacą podatki.

Obrady zgromadzenia gminnego zapisywano w specjalnej księdze – „Uchwał Zgromadzenia Gminy”. Księgę prowadził pisarz gminy (sekretarz), przechowywana była w urzędzie gminy.

Zgromadzenie gminne było krytykowane już w XIX wieku¹¹. Współcześni samorządowcy pewnie nieraz spotykali się z zebraniem wiejskimi, na których czasem ścierają się różne poglądy, niekiedy trudno o racjonalne decyzje. Tym trudniej wyobrazić sobie zgromadzenie kilkuset lub więcej mieszkańców gminy, dodatkowo pod gołym niebem, którzy dyskutowali o budżecie gminy.

W praktyce państwa rosyjskiego, gdzie nie było wiele miejsca na demokrację, narzucano decyzje, a zebrania gminne je potwierdzały. Tak było na przykład w przypadku wyboru urzędników gminnych¹².

Zgromadzenia gminne były dość mało efektywne w ówczesnym systemie samorządowym. W czasach carskich urzędnicy rosyjscy umiejętnie kierowali pracami tego ciała uchwałodawczego i zebranie uchwalało wszystko to, co władze chciały. W okresie demokratycznego państwa, od 1918 roku, zgromadzenie mogło nareszcie pełnić swoje funkcje jako ciało przedstawicielskie całej pełnoprawnej społeczności gminnej. W praktyce jednak do głosu dochodziła czasem fałszywie pojmowana obywatelskość. Uczestnicy zgromadzenia uchwalający podatki starali się, aby były one jak najmniejsze. Wiele ważnych wydatków samorządu uważano za zbędne. W dużym tłumie łatwo było o demagogiczne hasła. Akta gminne dostarczają wielu przykładów tego typu działań.

Na czele organów wykonawczych stał **wójt gminy**. Instytucja wójta gminy ma w Polsce bardzo długą tradycję, sięgającą czasów średniowiecza¹³. Już pierwszy artykuł ukazu dotyczący wójta (art. 22.) wskazuje na rolę, jaką miał pełnić ten urzędnik: *Wójt*

⁹ Tamże.

¹⁰ Sołtysi musieli uzgodnić to między sobą, w razie braku zgody wójta zastępował najstarszy wiekiem sołtys.

¹¹ Groniowski K., *Gmina w Królestwie Polskim...*, s. 216.

¹² J. Szumski, *Chłopi a gmina w guberni łomżyńskiej*, [w:] *Studia Łomżyńskie*, 1993, tom IV, s. 42.

¹³ J. Hebda, *Z sołtysem i wójtem przez ...*, passim.

*gminy odpowiada za utrzymanie porządku i spokojności w gminie (...)*¹⁴. Jego władza rozciągała się według ukazu na wszystkie osoby przebywające w gminie, a nawet w *dworach dziedziców i wszelkich innych bez wyłączenia domach obywatelskich* (art. 23)¹⁵. Miał to być element kontroli „ludowej” ze strony władz zaborczych, także wobec ziemian, na których tak „zawiódł się” car w okresie powstania styczniowego.

Kompetencje wójta dzielono na kilka kategorii. Były to na przykład funkcje policyjne, wspomniane wyżej, co oznaczało ogłaszanie zarządzeń władz zwierzchnich i pilnowanie ich przestrzegania. Miał obowiązek donoszenia zwierzchnikom o włóczęgach, dezenterach, przestępstwach popełnianych w gminie. Musiał czuwać także nad przestrzeganiem wyroków sądowych. Posiadał prawo kontrolowania dokumentów osób przejeżdżających przez teren gminy¹⁶.

Kolejne uprawnienia wójta, według ukazu carskiego, to *sprawy gminne i administracyjne*. To właśnie wójt zwoływał i przewodził zebraniom gminnym, wykonywał uchwały zebrania, zarządzał budżetem gminnym i mieniem wspólnoty. Był też przełożonym sołtysów, którzy mieli wykonywać jego polecenia. Do jego obowiązków należało także utrzymanie w dobrym stanie dróg gminnych. W ukazie carskim podkreślano bezwarunkowe podporządkowanie naczelnikowi powiatu i wykonywanie jego poleceń. Ukaz carski dużo miejsca poświęcał sprawom bezpieczeństwa publicznego, podporządkowania, był to bowiem gorący okres powstania styczniowego. Ukaz carski przewidywał nawet (art. 27.) kary więzienia dla mieszkańców gminy za nieposłuszeństwo wobec wójta¹⁷.

Najważniejszym stałym urzędnikiem gminnym był sekretarz zwany w ukazie carskim z 1864 roku pisarzem gminnym. W artykule 63. ukazu carskiego czytamy: *Prowadzenie ksiąg i całej w ogóle korespondencji tak w Urzędzie Wójta gminy, jakoteż w Sądzie gminnym, wkłada się pod najbliższym Wójta gminy dozorem i kierunkiem, na Pisarza, tam, gdzie takowy ustanowiony będzie. Pisarz obowiązany jest prowadzić wszystkie księgi dokładnie i porządkie, oraz z należyłą ścisłością zamieszczać w korespondencyach i świadectwach w imieniu Wójta gminy, Sądu lub Zebrania gminy wychodzących, wszystko*

¹⁴ Ukaz o urządzeniu gmin wiejskich z 19 II (2 III) 1864, Dziennik Praw Królestwa Polskiego, tom 62, s. 37 i następne.

¹⁵ Tamże.

¹⁶ Tamże.

¹⁷ Tamże.

*to, co przez nich uchwalone lub zawyrokowane*¹⁸.

Urzednicy ci generalnie nie mieli dobrej opinii wśród ludności wiejskiej, także wójtowie gmin znosili ich czasem jak zło konieczne.

Sołtys był pomocnikiem wójta i wykonywał jego polecenia. Każda wieś lub kolonia stanowiła oddzielną gromadę wiejską z wybieranym spośród mieszkańców sołtysem. Sołtys posiadał następujące uprawnienia:

- zwoływać i zamykać zebranie gromadzkie oraz czuwać nad porządkiem na zebraniach,*
- wnosić pod obrady zebrania gromadzkiego sprawy dotyczące dobra gromady,*
- wykonywać uchwały zebrania gromady.*

W gromadach, w których nie było osobnego poborcy podatkowego, zbieraniem podatków zajmował się właśnie sołtys. Podobnie jak wójt w gminie, tak i sołtys w gromadzie mógł ukarać winnych.

Gminy wiejskie początkowo były też po części organem sadowniczym dla miejscowej ludności, powstały sądy gminne na czele z wójtem i ławnikami. Od wyroków takiego sądu nie było odwołania¹⁹.

Ówczesne gminy były narzędziem rusyfikacji. W urzędach gmin prowadzono korespondencję po rosyjsku. Pisarze gminni musieli znać ten język i często byli to Rosjanie.

Gminy odpowiedzialne były za szkolnictwo. Szkoły wiejskie były jedno- lub dwuklasowe. W szkołach jednoklasowych nauka trwała trzy lata, w szkołach dwuklasowych – 5 lat. Uczono praktycznie tylko po rosyjsku. Dodatkowo każdy mieszkaniec gminy musiał płacić dość duże podatki na utrzymanie szkół. Powodowało to opór ludności wiejskiej.

¹⁸ Tamże.

¹⁹ Tamże.



Fragment mapy poglądowej Królestwa Polskiego z 1885 roku

Cena Kurjera:
W Warszawie: podana jest w nagłówku numeru wieczornego.
Na prowincji i w Cesarstwie: opłata za przesyłkę i koszt ekspedycji: rocznie rs. 3, półrocznie rs. 1 kop. 50, kwartalnie kop. 75, miesięcznie kop. 25.
 Oddzielna przedpłata na jedno tylko wydanie *Kurjera* przyjmowaną być nie może.
 Numer pojedynczy wieczorny kop. 5, poranny w dniu powszednim k. 3, w niedziele i święta k. 5.

KURJER WARSZAWSKI.

Wychodzi i rozsyła się dwa razy dziennie na Warszawę i na prowincję. W niedziele i święta uroczyste wychodzi tylko rano, w poniedziałki i dni poświęcone tylko wieczorem.

ROK SZESZCZDZIESIĄTY CZWARTY.

Ogłoszenia i prenumeratę przyjmują kantor *Kurjera Warszawskiego* codziennie od godziny 9-ej rano do 8-ej wieczorem, w niedziele i święta od godz. 10-tej rano do 1-ej w południe.

Dziś: Cyrylla i Metodego B. B.
 Niedziela: Dominiki Panny Męcz.
 Poniedziałek: Apoloniusza i Wilibalda B.
 Wtorek: Elżbiety W. i Kiljana B.

Wschód księżycy o godzinie 1 minut 42 w.
 Zachód " " " 25 r.
 Wysokość wody na rzece Wiśle pod Warszawą stóp 8 cali 5.

Wschód słońca o godzinie 3 minut 47.
 Zachód " " " 21.
 Długość dnia godzin 16 minut 34.
 Ubyło " " " 0 " 9.

Środa: Cyrylla B. i Anatolji Męcz.
 Czwartek: 7 Br. M. Synów 8. Fel.
 Piątek: Sabina W. i Palszej P. M.
 Sobota: Jan Grahberta Opata.

Cena ogłoszeń:
Roklami: za jeden wiersz pierwszy raz 25 kop., każdy następny raz 20 kop.
Nekrologia: za jeden wiersz 15 kop.

Zwyczajne i małe ogłoszenia w numerach porannych, z wyjątkiem niedzielnych i świętecznych, zamieszczone nie będą.
 Ogłoszenia do *Kurjera* przyjmują także Biuro Ogłoszeń Ratajmana i Frendlera, ulica Senatorska nr 18.

Numer niniejszy wyszedł z druku o godzinie 6 ej rano.

KALENDARZ.

Widowiska: Teatr letni (w ogrodzie saskim): „Faust” (występ panny Ossoria); — Teatr nowy (przy ulicy Królewskiej): „Za piękną żoną” i „Po drodze”. (Godzina 8 wieczorem.)

Pomoc.

Współpracownik nasz, p. Wł. Sabowski, wysłany w towarzystwie p. Marii Czapelskiej i dwóch siostr miłosierdzia, Anieli i Bronistawy, w dalsze okolice górnej części Wisły, celem podania doraźnej pomocy powodzią, pisze pod dniem 3-im b. m.

„Po przygotowaniu zapasów żywności w Nowej Aleksandrii (Pulawach), w czym nam wielce pomocą była córka miejscowego obywatela i rzeźnika, p. St. Ładnickiego, udaliśmy się w drogę wczoraj przed południem podczas najpiękniejszej pogody, której ujemną stronę stanowił upał straszliwy.

We Włostowicach, Parchacie i Bohotnicy znać jeszcze wszędzie ślady powodzi, ale nędzy potrzebującej doraźnego wsparcia nie ma zupełnie, nie zatrzymując się zatem wcale przybyliśmy do Kazimierza.

Miejscowy nacelnik gminy, p. Mazurkiewicz, z całą uprzejmością udzielił nam potrzebnych do dalszej podróży uwag i wskazówek, były one zaś tem potrzebniejsze, iż zadziwiającem jest jak tu ludzie mało wiedzą o sobie i mylnych udzielają informacji o tem co się stało o miłą.

Zgodnie z jego radą, postanowiliśmy dotrzeć aż do Zastowa, gdyż po drodze powódź wszędzie wyrządziła tylko szkody częściowe, a zastowian zalała całkowicie, nie oszczędzając ani jednego zagona pól przez nich posiadanych.

Droga z Kazimierza do Zastowa była malownicza, ale uciążliwa nad wyraz tak dla zaprzęgu jak dla nas, ponieważ z powodu zepsucia przez powódź drogi nadbrzeżnej, trzeba było okrążyć znaczny kawał najgorszemi drożynami, przez wąwozy, w których na przypadek głybyśmy się byli spotkali z kim jadącym ze strony przeciwnej, wyminąć się byłoby fikcyjnym niepodobieństwem.

Od tej jednak katastrofy, jak również od dość popolitych w podróży kolowej przygód, jak złamanie osi lub dyszla, losy nas strzegły...

Zastów leży w odległości około 8-miu wiorst od Kazimierza, na których przebycie potrzeba było godzin kilku.

Jest to wieś położona na kępie wiślanej, nieco powyżej leżącego już po lewym brzegu Wisły Janowca.

Dostać się do niej można tylko promem, a cała rozległa kępa, mieszcząca dwie obszerne i zaludnione wioski, jeszcze wczoraj była w części pod wodą, w części zaś stanowiła rozmiękle bagno, które zapewne dopiero za dni kilka upały zdolają osuszyć.

Niepodobna było dostać się do żadnej chaty, posłaliśmy zatem po sołtysa i gromadę, która powoli zwlokła się do nas brnąc przez wodę po kolana.

Biedni ci ludzie rozrzewniający przedstawiali widok...

Gdyby nam o rozmiarach klęski nie mówili wyraźnie na drzewach ślady, świadczące, iż woda wzniosła się na łąkach i polach na wysokość 6—7 stóp, już z ich twarzy mogliśmy wyczytać, że doznali strasznej klęski, która trwa jeszcze i której następstwa są nieoficjęne.

Wieś w której się znajdowaliśmy nazywa się Zastów Polanowski i należy do p. Sakina, druga zaś, obszerniejsza wioska, położona na tejże kępie, Karczmiśko Zastowskie należy do p. Wessla.

Poleciłmy powodzią w Karczmiśku zawiadomić o rozdawnictwie i przystąpiliśmy do podziału przywiezionych zapasów.

Przybyły po nie przeważnie kobiety, gdyż mężczyźni nie mając co robić na zawodnionych jeszcze polach (są to drobni osadnicy mający po mordze lub dwie calego majątku) wyszli w okolicę szukać wyrobku.

Patrzyły one na nas i na przybyłe wozy prowiantowe z początku apatycznie, nie skarząc się i milcząc, niektóre tylko płakały.

Być może, iż fury nasze zbyt drobną wydały im się pociechę, zasilkiem na dni parę, po którym nastąpi dalsza taka sama nędza.

Opowiadaliśmy im oznajmili, że oprócz żywności w natrę, która rzeczywiście nie mogłaby starczyć na długo, otrzymają jeszcze zasilkę pieniężną na zakup chleba, ażeby dotrwały aż dopóki władze rządowe nie przyjdą im z pomocą, twarze ich zaczęły się rozjaśniać.

we nie przyjdą im z pomocą, twarze ich zaczęły się rozjaśniać.

Rozdawnictwo samo przedstawiało widok dosyć szczególny.

Na najsłabszym miejscu, pod drzewami, gdzie jednak dość głęboko brnąć trzeba było w błocie, rozłożyliśmy jak było można nasze zasoby i włościanie koleją numerów, wskazywani przez sołtysa, Michała Kusza, przystępowali po odbiór.

Panie rozdające pozbawione były tej asystencji i pomocy, jaką w innych miejscach udzielał im nasi dzielni wioślarze i wszystko musieli robić same, gdyż piszący te słowa z konieczności zajęty był kontrolą odbierających żywność.

Jedynym asystentem i przewodnikiem w całej tej niezmiernie żmudnej i trudnej czynności był jeden z furmanów, 15-letni Mosiek, chłopiec zabawny i bardzo wesoly, który z własnej ochoty zwiłaj się żwawo a konceptami nieustannemi rozweselał i urozmaicał robotę trwającą parę godzin, a wykonywana stojący, przyczem potrzeba było schylać się co chwila, gdyż nawet stolka, albo ławki do poukładania zapasów nie było.

Do podziału przybyli w znacznej liczbie zastowianie z Karczmiśka, również pod wodzą swego sołtysa...

Ogółem żywność otrzymało 48 rodzin z Zastawa polanowskiego i 36 z Karczmiśka.

Tymże rodzinom rozdaliśmy zasilki pieniężne z wyraźnym wyjaśnieniem, iż są przeznaczone na żywność i dlatego stosują się nie do strat poniesionych, lecz do liczby głów w rodzinie, licząc wszystkich mieszkających w chatcie.

Rodzinom mniej licznym dawaliśmy po rs. 1 na głowę, liczniejszym zaś cokolwiek mniej, ponieważ nadwyżkę stanowią zazwyczaj dzieci.

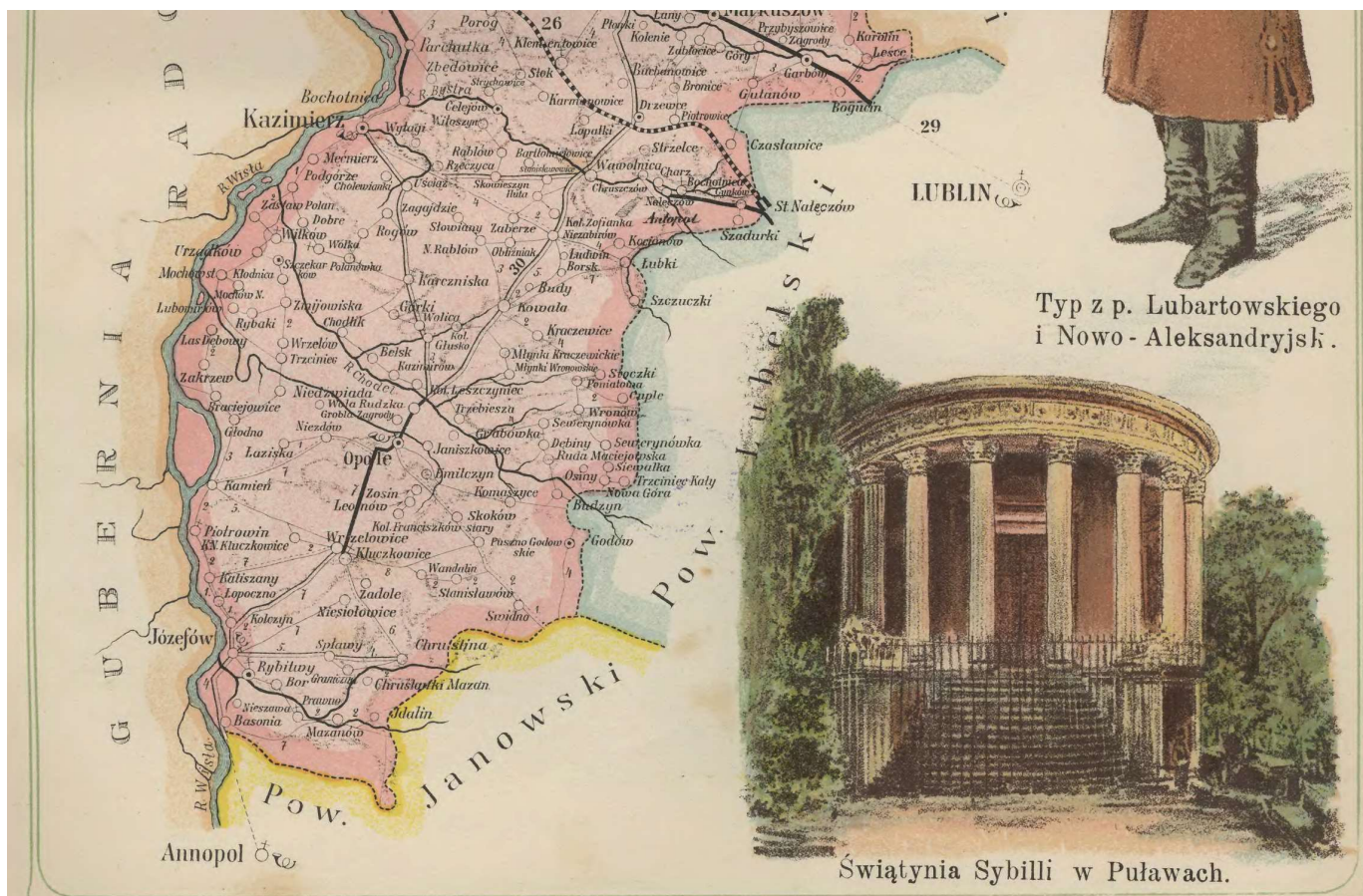
Tym sposobem rodzina złożona z 5 osób otrzymała 4 rs., z 7-iu 5 rs., z 9-iu 6 rs. i t. d.

Na 296 głów z Zastawa polanowskiego wypadło w ten sposób 231 rs., a na 208 głów z Karczmiśka rs. 166.

Ponieważ część tylko włościan z Karczmiśka odebrała zapomocę, udajemy się zatem jutro wprost do tej wsi dla obdzielenia pozostałych.

Powrót tą samą drogą, podczas najpiękniejszej nocy i rozkosznego chłodu, pomimo wszelkiej uciążliwości podróży, był dla nas nadzwyczaj miłym wypadkiem.

Fragment „Kuriera Warszawskiego” z 1884 roku – opis pomocy dla powodzią w 1884 roku



Powiat nowoaleksandryjski w 1907 roku (fragment): Józef Michał Bazewicz, *Atlas geograficzny ilustrowany Królestwa Polskiego*, Warszawa 1903-1907.



Z gminy Karczmissk pod Kazimierzem w gubernji Lubelskiej.

Treść. Prace księdza.—Gmina.—Co się dzieje z grantem darowanym na szkołę.—Co za ciemnotą idzie wśród ludności.

Chcąc, aby dobry przykład, wzorowa praca i prawdziwie chrześcijańskie cnoty były rozgłoszone i po innych okolicach naszej ziemi, postanowiłem napisać ten oto list do Gazety.

W gminie Karczmisskach i we wsi tegoż nazwiska mamy kościół filjalny, należący niegdyś do probostwa kazimierskiego, lecz kościół ten zarządzany był zawsze przez

stałego księdza wikarego. Przy zmianie księży w roku zeszłym dostaliśmy także za pomocą Bożą czcigodnego księdza Stanisława Wojczulańskiego. Gorliwy ten kapłan ledwie rok zarządza naszą parafją, a już w tak krótkim czasie zrobił to, o czym od początku istnienia kościoła w Karczmisskach nikt nie pomyślał. I tak: cały ementarz przykościelny opasał już w jesieni parkanem, to znaczy tysiąc paraset łokci muru stanęło i okoliło kościół, i to wprzecz ciągu kilku tygodni. Wprawdzie przyczynił się do tego dziedzic dóbr Karczmissk, Mieczysław Wessel, darowawszy na pokrycie muru parę tysięcy cegieł i parę pieców wapna; a inni parafjanie udzielili tylko robocizny. Administrator zaś kościoła, o ile pozwolili mu obowiązki, sam osobiście kierował robotami mularskimi i przy łamaniu kamienia. Jakże teraz miło jest spojrzeć na ten dom Boży, do którego nie ma już przystępu ani bydło, ani woda, jak to dotychczas bywało.

Przytém nauki księdza Wojczulańskiego w kościele, wykład pacierza i katechizmu już zaczynają skutkować na obyczajach parafjan, za co niech mu Bóg najwyższy udziela długiego życia i czerstwego zdrowia.

Gmina nasza składa się z kilkunastu wiosek, z których wieś Karczmisska jest największa, bo mieści się w niej aż trzysta domów mieszkalnych i przeszło półtora tysiąca ludności. Ale ani jednej szkoły w całej gminie niema. Wprawdzie przeznaczona została przez s. p. Ignacego Wessla para morgów ziemi na szkołę i na ogród dla nauczyciela, ale tę ziemię gospodarze między siebie rozegrali i sami z niej korzystają, a o szkole wiedzieć nie chcą. Na zebrań gminnych kilka razy już była o tém mowa, lecz tych, co radzą szkole postawić, zawsze zakrzyżują inni.

Nietylko jednak szkoły nie chcą. Co gorsza, że wogóle ludność tutaj dotąd o oświatę nie dba. Woleliby niektórzy o czémś najgorszym dla siebie się dowiedzieć, aniżeli o tém, że dzieci potrzeba uczyć. Z ciemnotą i cnoty u nich są zagrzebane; rzadko kto szanuje tutaj cudzą własność, a ztąd nienawiści, złorzeczenia, pieniactwa... Nawet w kółkach rodzinnych zdarzają się takie bezprawia, że na wspomnienie ich mrowie po skórze przechodzi. Pijaństwo bardzo jest rozpowszechnione, a palenie papierosów przez młodzież tak weszło w zwyczaj, że idąc przez wieś aż zgroza patrzyć, jak stoją gromadami chłopaki i każdemu dym zpod nosa się kurzy.

Przedpłatnik S. Le.

Nieładnie to jakoś wygląda, co tu o ludności w gminie karczmisskiej napisano. Ale to, co niedobre, nie jest przecie wieczne,—może też w coś lepszego się zamienić; a wtedy z pewnością ktoś inaczej ztamtąd do Gazety napisze.

Pisarz Gaz. Świēt.

Fragment „Gazety Świątecznej” z 1887 roku

List do Zorzy z parafji Karczmiskiej.

O parafji i kościele. O odnowieniu kościoła i ogrodzeniu cmentarza. O braku szkółki elementarnej i o braku czytelników Zorzy.

Nasza parafja Karczmiska składa się z trzech wiosek przyległych, a liczy ludność około dwóch i pół tysięcy.

Kościół mamy murowany, nieduży co prawda, bo w czasie uroczystego święta, lub odpustu, lud pomieścić się w nim nie może, ale za to jest on pięknie odnowiony wewnątrz tak, że wchodząc do niego, dusza się raduje.

Do roku 1886, był ten kościółek w tak opuszczonym stanie, że na widok onegoż serce się krajało; parkanu wokoło kościoła nie było, zamiast takowego, parę kołków, a do nich po parę żerdzi gdzieś-niegdzie było przybitych; wewnątrz brudno, podłoga drewniana do połowy spróchniała; jednem słowem brak wielu rzeczy uczuć się tu dawał. Widząc to wszystko, ks. St. Wojczulański nie szczędził swej pracy, wziął się najpierw do obmurowania cmentarza kościelnego, a parafjanie, widząc te jego dobre chęci, podążyli z pomocą i w krótkim czasie stanął parkan murowany wokoło kościoła a to z kamienia białego, kopanego tuż nieopodal kościoła. Cegły zaś i wapna do obmurowania bramy i pięciu furtek, dostarczył bezpłatnie miejscowy dziedzic.

Po ukończeniu parkanu, wzięto się znów do podłogi. Po zebraniu więc pieniędzy ze składek parafjan, sprowadzono posadzkę kamienną dla całego kościoła, dla prezbiterjum zaś marmurową. Trzy kamienne ołtarze zostały pięknie sta-

ranem i kosztem księdza odłożone; puszka zaś i kielich odświeżone zostały kosztem p. Goliszkwój, organy kosztem p. Wessla, sprawiono nowy ornat i kapę, oraz obrazy odnowiono. Jednem słowem to, czego nam kiedyś brak było, dziś mamy.

Pozostaje nam jeszcze cmentarz grzebalny dotąd nie ogrodzonym, lecz mamy nadzieję, że w krótkim czasie i to będzie uskutecznione.

To tylko bieda że nasza wieś, licząca przeszło sto trzydzieści domów, szkółki elementarnej niema, choć się prosi i upomina mieszkańców o to, lecz bez skutku, bo wszystko to „groch na ścianę.“ Mówią oni, że jak będzie szkółka, to potrzeba będzie myśleć o utrzymaniu nauczyciela, o mieszkaniu dla niego, a tu i tak co rok ciężiej i ciężiej. O! kochani bracia, mylicie się bardzo tak mówiąc, bo przez brak paru złotych, wydanych rocznie na utrzymanie nauczyciela, nie pójdziecie z torbami, ani też uszczerbku żadnego sobie w gospodarstwie waszém nie zrobicie, ale owszem, chluba się stanie dla was, bo kiedyś po waszej śmierci, to dzieci własne często o was wspominać będą, i modlić się za waszą duszę, żeście ich ciemnymi nie zostawili. Sami przyznacie, że jak to dobrze jest umieć dziś czytać i pisać? o! bodajby przeczytać „Zorzę“, w niedzielę lub święto, te tak piękne ludowe pismo. Miło dowiedzieć się z nich, co się w świecie dzieje, i znaleźć wiele nauk i przestróg, jak się niepozwałać żydowi lub innemu jakiemu oszustowi wyzyskać, co się dzisiaj miejscami przytrafia zwłaszcza, gdzie brak oświaty. U nas w Karczmiskach niema ani jednego gospodarza, któryby sprowadzał sobie „Zorzę“, bo gdyby ją choć kilku trzymało, a w święta i niedziele jedni drugim czytali, jak to się dziś w różnych miejscach dzieje, to by inne mieli pojęcie o sobie i o szkółce, niż je dziś mają. Daj to Boże, aby te moje słowa trafiły do serc tych parafjan, i nakłoniły ich do wykonania tak ucziwego czynu, bo choć może im się ten numer „Zorzy“ do rąk nie dostanie, bo oni nie trzynają jej, ale mogą dowiedzieć się od kogo innego.

Na tém kończę ten mój list i proszę szanownego pana Pisarza Zorzy o wydrukowanie go i pobłażliwość dla mojej nieudolności pisarskiej, bo to człowiek na wsi

żyje i jak może tak Pana Boga chwali; pracując na kawalek chleba i... na pożytek bliźniemu.

W. M.

Parafjanin z Karczmisk, gub. Lubelskiej.

Fragment dodatku do gazety „Zorza” z 1890 roku



Fragment rosyjskiej mapy z początku XX wieku



Z Karczmisk w gub. Lubelskiej.

Treść: Brak oświaty,—Mimo to piękna zaleta.—Liczba osad i ludności: mężczyzn i kobiet.—Niechęć do budowania szkoły.—Co zastępuje gazetę?—Kościół a karczma.—Komu sprzedają swe wytwory.—Okropne świadectwo chciwości.

Gospodarze nasi, zamiast łożyć grosz ciężko zapracowany na kształcenie młodocianych umysłów swój dziatwy, wolą zostawić go u Szmula za kieliszek śmierdzącej wódki; poczem zrobiwszy z siebie nieboskie stwozenia wracają do domu o godzinie 12 lub 1 w nocy i wyprawiają po drodze wszaski i hałasy. A jaki by to był piękny i wspaniały widok, gdyby tak przyjsć do kościoła, a tu dzieci naszych gospodarzy modlą się na książeczkach, dziękując Bogu za łaski, których codziennie doznajemy.

Ale rolnicy nasi mają jedną piękną zaletę: Oto są całym sercem i duszą przywiązani do swojej ziemi. Nie dzieje się z nimi tak, jak po innych wioskach, gdzie, jak słychać, niegodziwi brazyjscy łapacze ludzą bajkami ciemny naród, wydzierają mu podłym sposobem grosz ostatni i namawiają do przesiedlania się w obce kraje. Naszych gospodarzy żadna siła ludzka nie jest w stanie namówić do tego. Gdyby nawet który wiedział, że tam żyć będzie na wieki, że mu niczego nie zbraknie, też nie pójdzie. Woli swój ciężko zapracowany kęs czarnego chleba, niż na obczyźnie brylanty i złoto. Jest to pięknie z ich strony, że nie gonią za zwodniczą obiecanką, a poprzestają na tém, co posiadają.

Ale, jak mówi przysłowie, dobre słynie daleko, a złe jeszcze dalej. Pisząc o tak pięknej zalecie naszych gospodarzy, nie-

Artykuł z „Gazety Świątecznej” z 1891 roku



Fragment mapy pocztowej z 1915 roku

można też zamilżeć o strasznej ciemności, jaka tu panuje. A pochodzi to z braku szkoły. Wieś nasza Karczmyska składa się z 200 zgorą osad, których ludność wynosi 1899 osób, w tém 1022 kobiety i 877 mężczyzn. Rolnicy nasi nie są tak ubodzy, jak w innych wioskach, więc czyż nie mogliby pomyśleć o wybudowaniu szkoły i o osadzeniu nauczyciela, któryby kształcił nasze dziatki? Koszta na wybudowanie szkoły byłyby bardzo małe, gdyż jeden obywatel tutejszy, wielce przez wszystkich szanowany, ofiarowuje plac na szkołę, daje drzewo, wapno, cegły i wogóle wszelkie materiały potrzebne do budowl. Czegóż więc jeszcze brak naszym rolnikom? Tylko pracy i szczerzej dęci, a wszystko byłoby zrobione. Ręczę, że potem rodzice miliej i czulej patrzyliby na dziecko, gdyby ono po przyjściu ze szkoły wzięło książkę i przeczytało coś ciekawego, o czém ojciec i matka w życiu swoim nie słyszeli.

Ale po co im trawic czas na słuchaniu tego, co w książce stoi? Wolą oni pójść do karczmy, bo tam jest Bartek lub Wojtek, który przyjechał z opolskiego jarmarku. On opowie ciekawsze nowinki: jak Maciek ukradł bicz Szmulowi, a Szmul go za to za łeb wyczochrał i znieważył policzkiem, aż mu zęb tzonowy naruszył; jak kumę Piotrową policja brała do kozy za to, że się upiła i Moszkowój z kwartę kazy tatarczanej ukradła. Ot takie ciekawości to dla nich rozkosz, to oświata, to grunt. Wolą oni słuchać głosu szynkacza, niż nauk zachęcających do wstżemieżliwości i przykłaadnego postępowania. Nie brak nam gorliwój zachęty, nie brak pięknych nauk w kościele naszym, (zapomniałem nadmienić, że mamy kościół parafjalny, co prawda niezbyt wspaniały, jednak piękniejszy niż w sąsiednich parafjach); — ale wszystko daremne: złego kościół nie naprawi, jak mówi przysłowie. Przydzie który do tego przybytku Bożego, to płacze i wzdycha, a gdy wyjdzie, zaczyna znowu to samo z poniedziałku do wtorku, z wtorku do środy i tak dalej i dalej. Dla nich karczma to jedyny przybytek, w którym im najmiliej. Szynkacz to ich kapłan, którego słuchają i szanują, bo on im da wódki za pieniądze i bez pieniędzy. Jego głosu słuchają więcej niż kapłańskiego; bo kiedy kapłan przemówi do nich łagodnie nie pijcie wódki, nie narażajcie się na pośmiewisko ludzkie! to go nie posłuchają. Jeszcze powie niejeden: „ej co ta! książ od tego, żeby gadał, a my kumie tymczasem choźwa do karczmy!“ I w owój karczynie spije się robiąc z siebie wyobrażenie bydłęcia. Niech szynkacz powie: „słuchaj Stasiek, daj Jaškowi w łeb!“ Stasiek natychmiast spełni szynkarskie rozkazy; niech zażąda miarki zboża jakiego, Jasiek zaraz przyniesie. Ale gdy kto inny zrywa piersi proząc o wybudowanie szkółki, to parafjanie udają, że tego nie słyszą.

W naszej wiosce przy pieniądżach umzeć można głodową śmiercią, gdyż u tutejszych gospodyn ciężko się czego dokupić. We wsi nie dostanie jajka, kurczęcia, albo funta masła. Każda gospodyn woli nieść to o kilkanaście wiorst do miasta Opola lub Kazimierza i tam sprzedać za bezcen żydowi, bo przecież potrzeba zaraz napić się mocnej wódki i wzbogacić Szmula. Po co zadawać sobie tyle trudu, po co nieść kilka miedzianych dziesiątek do domu i napróżno kieszeń rozrywać?

Strasza niezycżliwość i chytrość panuje w sercach wielu naszych rolników. Bywają wypadki takie, że ojciec lub matka wdowa umiera nie rozdzieliwszy za żywota majątku. Cóż się wtedy dzieje? Ciężko mi nawet opisać. Pozostałe dzieci w miej-

sce tego, żeby podać do ręki konającej matce lub ojcu płonącą gromnicę, wsczynają kłótnię i bójkę o rozdział majątku. Był tu następujący wypadek. Matka na śmiertelném łożu prosiła błagalnym głosem, aby dzieci rozdzieliły równo między sobą kilka zagonów bezpłodnej ziemi. Ale gźietam! głos konającej nie wzruszył serc kamiennych do litości? Matka w strasznych męczarniach zęgnęła się ze światem, a dzieci, zamiast odmówić przedśmiertną modlitwę, biły się, szarpały bieliznę i sprzęty domowe, dzieląc się niemi w przekleństwie i zemście. A kiedy matka wyzionęła już ducha, bezczelni spadkobiercy wpadli do urzędu wójta gminy za prośbą, aby poszedł i zrobił spis inwentarza po zmarłej. Lecz wójt nasz, człowiek rozsądny nie uczynił zadosyć ich prośbie gdyż matka była jeszcze nie pogrzebana, a nawet, można powiedzieć, krew w jej żyłach nie zdążyła jeszcze zakrzepnąć.

Stanisław R.

Przypisek Pisarza Gazety. Drukując ten list myślimy, że chyba nie wszyscy mieszkańcy Karczmyski mają wady w nim opisane. I tam znajdują się chyba ludzie z dobrém sercem i z rozsądkiem w głowie.

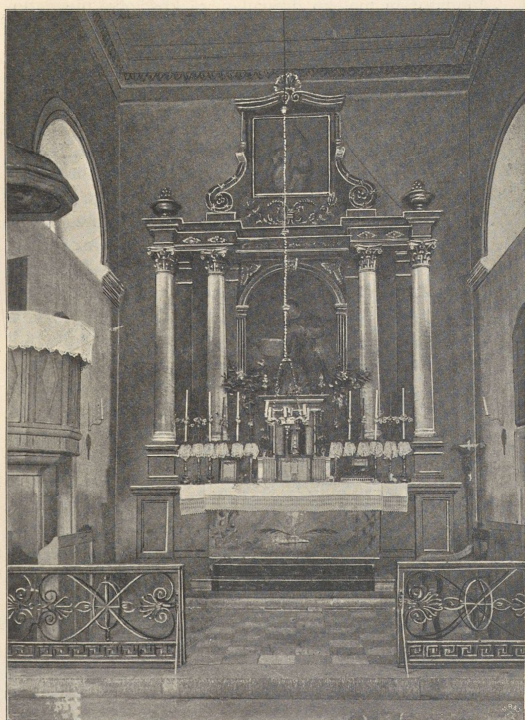
Artykuł z „Gazety Świątecznej” z 1891 roku



WIDOK ZEWNĘTRZNY KOŚCIOŁA W KARCZMISKACH.

KARCZMISKA

DYECEZYJA LUBELSKA
DEKANAT NOWO ALEKSANDRYJSKI
KOŚCIÓŁ POD WEZWANIEM ŚW. WAWRZYŃCA.



OLTARZ WIELKI.

Kościół w Karczmiskach, jak świadczy wizyta z r. 1650, wybudowano i przyłączono do prepozytury w Kazimierzu w r. 1458 — od najdawniejszych więc czasów stanowi kościół ten parafię zależną od Kazimierza. Wizyta z r. 1603, wspominając o kościele w Karczmiskach, jako o świątyni drewnianej, stanowiącej parafię zależną od Kazimierza, dodaje, że wzniesiono go przed 160 laty. Obecnie stojąca, niewielką świątynię, mającą kształt krzyża greckiego, wzniesiono przy pomocy parafian w roku 1848, za staraniem ks. Jana Bałuszyńskiego.

Kościółek ten wewnątrz bardzo ubogi, pamiątek żadnych nie posiada. Obrazy bardzo liche.

Odpusty odbywają się w dzień Matki Boskiej Szkaplerznej i ś. Wawrzyńca.

I WOJNA ŚWIATOWA

Latem 1914 roku rozpoczęła się I wojna światowa. Działania wojenne wkroczyły na terytorium Królestwa Polskiego. W latach 1915-1918 trwała okupacja austro-węgierska powiatu puławskiego. Dobrą stroną tego okresu było wprowadzenie polskiego języka urzędowego do administracji oraz rozwój polskiego szkolnictwa elementarnego.



Wspomnienie o dobrze zasłużonym. Przed kilku miesiącami zmarł młodo, bo zaledwie w 43 roku życia, ś. p. **Zbigniew Strażyc.** właściciel dóbr w Puławskim, który gorliwie pracował dla ogółu, i o którym też szeroki ogół wiecieć powinien. Urodzony na Ukrainie, wykształcony w kraju i zagranicą, przed 8-miu laty nabył w Puławskim piękną majątność Karczmyska. Mieszkając na wsi uważał za pierwszy obowiązek pracować przedewszystkiem dla wsi, to jest dla włóścian. Łatwo mu to przyszło, bo też włóścian kochał jak braci i pragnął przyczynić im co najwięcej dobra cielesnego i duchowego. Odczuli to wkrótce sąsiedzi włóścianie i odpłacali mu całkowitem zaufaniem. W drugim zaraz roku wybrali Strażycę na pełnomocnika gminnego, a potem podwakroć wybierali na sędziego gminnego. Oba te trudne urzędy pełnił z zaparciem się i poświęceniem. W przekonaniu, że bez zdrowej oświaty nic dobrego się nie zrobi, zakłada własnym kosztem ochronkę i szkołę w folwarku karczmyskim, i wraz z żoną wzorowo je prowadzi. Aby uchronić wieś od wyzysku i zgorzenia sezonowego przez niesumiennych sklepikarzy, zakłada w Karczmyskach spółkę sklepową do handlu najpotrzebniejszymi towarami. Urządza też u siebie straż ogniową, w sąsiedniem zaś miasteczku Opolu zakłada pierwszy chrześcijański sklep towarów łocciowych, oraz mleczarnię spółkową. Jednocześnie przyjmuje na siebie obowiązki kierownika związku rolnego i czyni skuteczne zabiegi, aby w témże Opolu ożywić działalność domu społecznego i doprowadzić do skutku założenie szpitala. W ostatnich czasach, czując się już chorym, wybrany na przewodniczącego w Komitecie ratunkowym powiatu puławskie-

go, usilnie jednak pracuje nad zaradzeniem niedoli spowodowanej wojną. Słowem, niema w całej okolicy ani jednego pożytecznego przedsięwzięcia, ani jednej pracy, w którejby nie przewodniczył lub przynajmniej nie brał czynnego udziału. Wierny swemu hasłu: „razem i zgodnie“, umiał łączyć do wspólnej pracy, dla dobra ogółu, nawet ludzi sprzecznych przekonań i z żelazną wytrwałością szedł do zamierzonego celu. Można też sprawiedliwie powiedzieć o ś. p. Strażycu, że „żyjąc krótko dokonał wiele“. Pogrzeb zacnego tego człowieka był wyrazem uznania i wdzięczności, które sobie zaskarbił u wszystkich. Cała okolica: duchowieństwo, właściciele dóbr, włóścianie — skupili się razem, aby oddać hołd zastudze i wyrazić żal po utracie tak dzielnego pracownika, którego niełatwo będzie zastąpić. Niech mu ta ziemia, dla której pracował i którą ukochał, będzie lekka, a duch niech się raduje szczęściem wiecznym i oglądaniem błogich owoców swęj pracy. W ostatniej chwili dowiaduję się, że sąsiedzi i koledzy na polu pracy społecznej ś. p. Zbigniewa Strażycę złożyli znaczną sumę pieniężną na uczczenie jego pamięci według uznania żony zmarłego, p. Janiny Strażycowej.

Ks. A. P.

Fragment „Gazety Świątecznej” z 1916 roku nr 1868

II RZECZYPOSPOLITA

Odzyskanie niepodległości przyniósł rok 1918. W nowym państwie zachowano dotychczasowe podziały na powiaty i gminy. Dopiero latem **1919 roku powołano województwo lubelskie wraz z powiatem puławskim i gminą Karczmiska.**

Początkowo władze w Warszawie podtrzymały odrębne dla dawnych zaborów ustroje samorządu lokalnego. Na obszarze byłego Królestwa Polskiego utrzymano w mocy ustawę o samorządzie gminnym z marca 1864 roku. Zmodyfikowano ją jednak dekretem Naczelnika Państwa z 27 listopada 1918 roku. Według dekretu Naczelnika Państwa gmina, tak jak poprzednio, pozostała formą samorządu zbiorowego, w jej skład wchodziły gromady wiejskie – sołectwa. Nadal główną instytucją gminy pozostało **zgromadzenie gminne**, jednak odtąd mogli w nim uczestniczyć wszyscy pełnoletni obywatele gminy (w tym także kobiety) bez względu na stan majątkowy. Zebrania winny się odbywać się raz na kwartał, w praktyce działo się to w miarę potrzeby, najczęściej raz w roku dla uchwalenia budżetu. Zgromadzenie zajmowało się sprawami majątku gminy, zatwierdzało budżet, zajmowało się sprawami dróg i mostów, zasadami prowadzenia handlu, ochroną zdrowia, opieką nad ubogimi²⁰.

Co roku zebranie gminne uchwalało budżet. Koszty działalności gminy pokrywano we własnym zakresie. Dochody pochodziły z majątku gminy, ze świadczeń od mieszkańców i dodatków do państwowego podatku gruntowego (gmina pobierała podatki państwowe) liczonego od 1 ha. Czasem ustalano dodatkowe podatki, na przykład od zbytku mieszkaniowego. Płaciły go osoby posiadające wolne, niezamieszkałe pomieszczenia.

Nowym organem była **rada gminy** wybierana przez zgromadzenie gminne na okres 3 lat. Składała się z 12 członków oraz 6 zastępców (w razie śmierci lub wygaśnięcia mandatu do rady wchodził automatycznie zastępca z największą liczbą głosów).

Rada przygotowywała wnioski i budżet, zarządzała majątkiem i funduszami gminnymi, kontrolowała urzędników gminnych i wójta. Rada zbierała się przynajmniej raz w miesiącu lub częściej na żądanie co najmniej 5 członków. Uchwały podejmowano większością głosów. Raz w roku rada gminy przedstawiała wyniki swojej działalności na forum zebrania gminnego. Wybory do rad gminnych zarządzał starosta. W razie słabej

²⁰ Dz. U., 1918, nr 18, poz. 48.

działalności rad gminnych wojewoda miał prawo ją rozwiązać i zarządzić nowe wybory. W tamtym okresie poziom wykształcenia radnych był bardzo niski. Wykształcenie przeciętnego radnego kończyło się na kilku oddziałach szkoły powszechnej, trafiali się też analfabeci²¹. Dodatkowo rady gminy jako nowa instytucja nie cieszyła się zbyt wielkim zaufaniem. Do tej pory najważniejsze sprawy omawiano na zebraniach gminnych, a teraz wąskie grono decydowało na przykład o podatkach²². Na czele rady gminy stał **wójt** wybierany przez zgromadzenie gminne.

Wójtowie i **sołtysi** byli jednocześnie funkcjonariuszami państwowymi i przedstawicielami władzy samorządowej. Zarządzenia dotyczące wyborów wójta, radnych i sołtysów wydawał starosta powiatowy. To on zatwierdzał (bądź nie) wójtów i sołtysów i to przed nim składali oni przysięgę służbową. Zebranie gminne wybierało dwóch kandydatów na wójta. Pierwszego na liście zazwyczaj starosta mianował wójtem, drugiego podwójcim. Kandydaci musieli mieć dobre opinie z posterunku policji. W przypadku odrzucenia przez starostę jednego z kandydatów na wójtów, przeprowadzano ponowne wybory. Dawało to wielkie możliwości wpływu starosty na obsadę stanowiska wójta.

Wójt reprezentował gminę na zewnątrz. Zawierał umowy w jej imieniu. Dokumenty finansowe musiały mieć podpis jego i dwóch radnych. Wójt wypełniał zadania narzucone przez władze zwierzchnie. Wójtowie nie pracowali codziennie. Bywali w urzędzie gminy w miarę potrzeby. Z kasy gminnej otrzymywali wynagrodzenie, lecz było ono bardzo niskie – na poziomie najniższych wynagrodzeń pracowników gminnych²³.

Wójt miał do pomocy aparat urzędniczy – **urząd gminy**, który składał się z kilku urzędników: sekretarza (zwanego też pisarzem gminnym), jego pomocników (było ich zazwyczaj dwóch) oraz woźnego.

Pisarza gminnego zatrudniano w porozumieniu ze starostwem. To właśnie on ponosił prawie cały ciężar pracy biurowej w gminie. Przez jego ręce przechodził praktycznie każdy dokument. Sekretarz musiał mieć odpowiednie wykształcenie – najczęściej średnie. Wysyłano ich na rozmaite kursy doszkalające. Za swoją pracę otrzymywał największe uposażenie. Najczęściej było ono trzykrotnie większe od

²¹ Leszek Zugaj, *Gminy wiejskie II RP*, Lublin 2018, s. 38.

²² Tamże, s. 39.

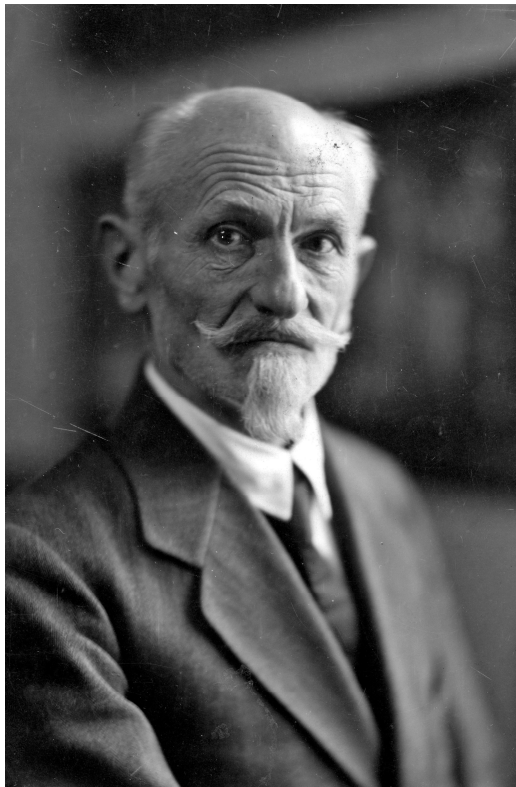
²³ Tamże, s. 56.

zarobków wójta.

Pomocnicy sekretarza to najczęściej miejscowi młodzi mężczyźni po ukończeniu gimnazjum. Funkcje pomocnicze i porządkowe spełniał woźny gminny. To on pilnował więźniów w areszcie gminnym, rozpałał w piecach, roznosił dokumenty i chodził do siedziby starostwa z korespondencją.

Poszczególne wsie tworzyły tak zwane **gromady wiejskie**, czyli wspólnoty samorządowe mieszkańców jednej wsi. Nie wchodziły w jej skład obszary dworskie (folwarki).

Organem gromady były **zebrania wiejskie** oraz **sołtys**. Zebrania wiejskie decydowały samodzielnie w sprawach wspólnot gruntowych, ustalały podatki, podejmowały decyzje w sprawach remontów dróg, zajmowały się działalnością opiekuńczą. Zebranie wiejskie wybierało sołtysa na 3-letnią kadencję. Równocześnie wybierano podsołtysa – zastępcę sołtysa. Wybory sołtysa zarządzał starosta powiatowy i to starosta odbierał przysięgę od nowo powołanego sołtysa.



Prezydent RP (1922-1926) Stanisław Wojciechowski

STRAŻ OGNIOWA OCHOTNICZA

w KARCZMISKACH

Harcerstwo Lublińskie
Klub Sportowy

STAROSTWA PUŁAWSKIEGO.

Dnia 27-go Sierpnia 1922 roku

o godzinie ___-ej po poł.

W KARCZMISKACH

(w lesie brzozowym po za wsią)

odbędzie się

WIELKA ZABAWA TANECZNA

Loterja Fantowa, Poczta Miłości
z udziałem ORKIESTRY

BUFET OBFICIE ZŁOPATRZONY.

BUFET OBFICIE ZŁOPATRZONY.

Dochód przeznaczony zostanie na potrzeby Straży.

Upraszamy Sz. Publiczność o liczne przybycie.

Z poważaniem **ZARZĄD.**

Druk. St. Dział—Lublin, Kollatja 3.

KARCZMISKA.

Wieś i gmina V-ge et commune (z przynależn.: (y compris: Głusko Duże, Głusko Małe, Kraczewice, Szczuczki, Wolica), p. Puławy, sąd pokoju Kazimierz, okr. Lublin, 2 550 mieszk. linja kol. Opole-Wąwolnica 2 2/3 (Karczmiska, Kraczewice). Gorzelnia, młyny.

Właściciele ziemscy (propriétaires fonciers): Dąbrowska Hal. (Lubki Stare 302) — Gerlicz Henr. (Kr. 420) — Grudziński Ant. (Sz. 406) — Strażyc Janina (1 015 Strażyszcze 464).

Cegielnie (briqueteries): Strażyc J.

Cieśle (charpentiers): Pawelczak A.

Gorzelnia (distilleries): ×Gerlicz Henr. (Kr.).

Kasy pożyczk.-oszczęd. (caisses d'emprunt et d'épargne): ×Kasa Stefczyka.

Kooperatywy (coopératives): ×„Jedność” — ×Kółko Rolnicze (G. D. i Sz.) — ×„Swojak”.

Kowale (forgerons): Bartoś K. — Popiołek J.

Krawcy (tailleurs): Goliszek I.

Mleczarskie zakłady (laiteries): ×„Dąbrowianka”.

Młyny (moulins): Grudziński A. (wod) (Sz.) — Rosiński J. (wod) (Młynki Kraczewskie) — Woźniakowski A. (wod) (W.) — Wójciwicz A. (wod) (G. D.).

Bartyszka J. i Socha A. (G. M.) — Sowiński St. (Mściąg) — Strażyc J. (Chochlik) — Woźniakowska O (W.).

Nierogaczna — handel (marchands de porcs): Goliszek St. — Kochan W. — Miroński A.

Olejarnie (huileries): Pilat J.

Piwiarnie (brasseries): Furtak J. — Skowrońska F.

Spożywcze art. (comestibles): ×Miroslaw F. (Kr.) — ×Skowrońska F. — Socha P. — Waś J. (K.). — Więcek J.

Dudek J. (K.) — Grajper Sz. (W.) — Janińska M. (Wymysłów) — ×Olszowy P. — Zajdman M. L. (G. D.) — Ziemiński St. (Sz.).

Stolarze (menuisiers): Popiołek A.

Szewcy (cordonniers): Pilat S.

Ślusarze (serruriers): Pawelczak K.

Wędliny (charcutiers): Rutkowski Sz.

Wiatraki (moulins à vent): Pilat J. — Strażyc J.

Wykaz działalności gospodarczych (Księga adresowa Polski) z 1929 roku²⁴

²⁴ Księga Adresowa Polski wraz z Wolnym Miastem Gdańskim Dla Handlu, Przemysłu, Rzemiosła i Rolnictwa 1929, Warszawa 1930.



Mapa administracyjna z 1933 roku - fragment (Województwa centralne i wschodnie Rzeczypospolitej Polskiej, podział na gminy według stanu z dnia 1 kwietnia 1933 roku).

Miasta Gminy wiejskie <i>Villes</i> <i>Communes</i> <i>rurales</i>	Po- wier- chnia ogól- na <i>Super- ficie géné- rale</i>	Powierzchnia użytków rolnych <i>Superficie des terres en utilisation agricole</i>		Liczba bu- dynków mieszkalnych <i>Nombre de bâtimens d'habitation</i>		Liczba ludności obecnej <i>Nombre de la population présente</i>	
		ogó- tem <i>total</i>	w tem grun- tów ornych dont terres ara- bles	30.IX 1921	9.XII 1931	30.IX 1921	9.XII 1931

Powiat puławski — Arrondissement de Puławy

Miasta — Villes							
Puławy	6,0	.	.	673	943	7 205	9 093
Kazimierz Dolny	19,9	.	.	438	667	3 857	4 614
Gminy wiejskie <i>Communes rurales</i>							
Celejów	74,3	54,6	49,7	991	1 140	7 170	7 496
Garbów	87,1	.	.	637	852	5 612	6 753
Godów	133,8	73%	68%	1 415	1 726	9 574	10 879
Gołab	82,5	20,5	12,9	544	626	3 551	3 958
Irena	70,1	35,9	20,3	1 150	1 834	11 256	15 912
Kamień	103,7	64,8	56,4	1 019	1 117	6 906	7 613
Karczmiska . . .	146,4	109,5	102,2	1 455	1 880	11 167	11 783
Końskowola . . .	38,9	80%	57%	656	865	4 621	5 415
Kurów	84,5	58,4	51,0	1 040	1 224	8 513	9 835
Markuszów	57,7	.	.	779	1 110	6 093	7 042
Nałęczów	53,2	93%	80%	583	861	3 999	5 769
Opole	117,4	66,8	57,0	1 427	1 822	12 852	14 977

Spis powszechny z 1931 roku dla powiatu puławskiego, *Skorowidz gmin Rzeczypospolitej Polskiej, ludność i budynki, województwa centralne, Warszawa 1933.*

Powiat Puławski

17 gmin wiejskich i 2 gminy miejskie

Gminy wiejskie	Poczta	Sąd grodzki	Stacja kolejowa
Baranów n/Wieprzem	Baranów n/Wieprzem	Puławy	Ryki
Celejów	Kazimierz Dolny	„	Klementowice
Garbów	Garbów	„	Nałęczów
Godów	Chodel	Opole*	Opole
Gołęb	Gołęb	Puławy	Gołęb
Irena	Irena	„	Dęblin
Kamień	Opole	Opole*	Opole
Karczminska	Karczminska	„	Karczminska
Końskowola	Końskowola	Puławy	Puławy
Kurów	Kurów	„	Klementowice
Markuszów	Markuszów	„	Nałęczów
Nałęczów	Nałęczów	„	„
Opole	Opole	Opole*	Opole
Rybitwy	Józefów n/Wisłą	„	„
Szczekarków	Wilków n/Wisłą	„	Karczminska
Wąwolnica	Wąwolnica	„	Nałęczów
Żyrzyn	Żyrzyn k. Puław	Puławy	Puławy
Gminy miejskie			
Kazimierz	Kazimierz n/Wisłą	Puławy	Puławy
Puławy	Puławy	„	„

Spis gmin miejskich i wiejskich Rzeczypospolitej Polskiej, Warszawa 1934.

Gminy wiejskie
wchodzące w skład powiatu Puławskiego.

Nazwa gminy	Siedziba urz. gminnego	I m i ę i n a z w i s k o	
		w ó j t a	p i s a r z a
Celejów	wieś Wierzchonów	Franciszek Rusek	Andrzej Wrzos
Drzewce	os. Wąwolnica	Franciszek Szelağ	Franciszek Patkowski
Garbów	w miejscu	Jan Tkaczyk	Hentyk Wójcik
Godów	"	Bronisław Berdecki	Ignacy Bajtyngier
Gołąb	"	Antoni Kłos	Jan Łopacki
Irena	"	Michał Jakubik	Stefan Bajtyngier
Kamień	"	Adam Pleszczyński	Jan Kołodziej
Karczmiska	"	Stanisław Wichrowski	Józef Bukowski
Kazimierz	"	Maksymil. Wargocki	Tomasz Rudnicki
Końskowola	"	Juljan Gembala	Franciszek Młasa
Kurów	"	Józef Okoń	Jan Maciejewski
Markuszów	"	Antoni Spasówka	Dyonizy Błazejczyk
Opole	"	Walenty Piłat	Józef Zabicki
Puławy wieś	m. Puławy	Franciszek Gembal	Aleksander Oron
Rybitwy	os. Józefów	Antoni Osiust	Wacław Pajorek
Szczerkaków	wieś Wilków	Witold Kleniewski	Stefan Skórski
Wola Czołnowska	os. Baranów	Antoni Litwinek	Stanisław Pawłowski
Zyrzyn	wieś Zyrzyn	Jan Kurus	Zygmunt Eysymon

Informator Województwa Lubelskiego, Lublin 1925.

43. KARCZMISKA: Bielsko	powsz. Pb...k...	p.....1-kl	2.....1	34.....	- ...	30.....1	1(1).....	54
44.,.,. Chodlik	powsz. Pb...k...	p.....1-kl	2.....1	34.....	- ...	26.....1	1(1).....	46
45.,.,. Głusko Duże	powsz. Pb...k...	p.....2-kl	3.....2	63.....	- ...	48.....2	2(2).....	124
46.,.,. Karczmiska	powsz. Pb...x...	p.(n.)...7-kl	15.....12	348.....	90..	282...12	15(11).....	588
47.,.,. Kowala	powsz. Pb...k...	p.....5-kl	7.....5	138.....	- ...	173...5	5(3).....	292
48.,.,. Kraczewie	powsz. Pb...k...	p.(n.)...7-kl	8.....6	158.....	757..	-7	6(4).....	371
49.,.,. Rozalin	powsz. Pb...k...	p.....1-kl	2.....1	34.....	- ...	24.....1	1(1).....	50
50.,.,. Uściąg	powsz. Pb...k...	p.....2-kl	4.....2	63.....	- ...	40.....2	2(2).....	85

**Szkoły powszechne w gminie Karczmiska, Szkoły Rzeczpospolitej Polskiej, w roku
szkolnym 1930/1931, Warszawa 1933, s. 167**

W 1933 roku weszła w życie nowa ustawa o samorządzie gminnym²⁵. Na podstawie tejże ustawy zniesiono zebranie gminne, czyli zgromadzenie ogółu gospodarzy z terenu gminy. Uprawnienia zniesionego organu przekazano częściowo radzie gminnej. Mimo to według nowych przepisów rada gminy miała mniejsze uprawnienia. Wyboru radnych dokonywało kolegium złożone z delegatów rad gromadzkich, sołtysów i podsołtysów wszystkich gromad. Istniał cenzus wieku przy prawie wyborczym czynnym 25 lat (wcześniej 21) i w prawie wyborczym biernym, wynoszący 30 lat (wcześniej 25). W gminach do 5000 mieszkańców radnych było 12. Kadencja radnych wynosiła 5 lat. Warto wspomnieć, że w czasach II RP mandat radnego nie wiązał się z żadnym wynagrodzeniem. Namiastką zniesionego zebrania gminnego było zebranie gromadzkie. Wprowadzono bowiem nowy formalny podział gmin na gromady wiejskie, które obejmowały jedną lub kilka wsi. Podział na gromady był ogłaszany w Dzienniku Urzędowym Województwa. Zebranie gromadzkie zbierało się pod przewodnictwem sołtysa lub jego zastępcy (podsołtysa). Zebranie gromadzkie podejmowało uchwały dotyczące danej gromady, wybierał sołtysa i jego zastępcę na 3-letnie kadencje. Wybrani musieli mieć ukończone 30 lat. Zebranie gromadzkie wybierało radnych gromadzkich w liczbie od 12 do 30. Organem wykonawczym gromady był **sołtys** oraz jego zastępca. Gromada wiejska miała od tej pory własny budżet. Wybory zatwierdzał starosta powiatowy. Każdy mieszkaniec wsi w przypadku zgłoszenia go na sołtysa lub podsołtysa miał obowiązek sprawowania obowiązków do końca kadencji. Składali oni przysięgę służbową na ręce starosty. Do sołtysa należało kierowanie sprawami gromady, zarządzanie majątkiem, reprezentowanie gromady na zewnątrz. Przewodniczył zebraniom. Do sołtysa należały też sprawy bezpieczeństwa, porządku publicznego, przestrzegania przepisów, doręczania pism sądowych, wykonywania obowiązków związanych z poborem wojskowym.

W nowym ustroju gminnym utworzono nieznany wcześniej organ – **zarząd gminy**. Przejął on część uprawnień dawnej rady gminy. Zarząd gminy funkcjonował na czele z **wójtem** i podwójcim. W skład zarządu wchodziło też dwóch lub trzech ławników. To właśnie zarząd gminy na co dzień sprawował władzę w gminie. Zarząd gminy przygotowywał projekt budżetu, regulaminy, instrukcje urzędu, decydował o wydatkach. Kadencja członków zarządu wynosiła 5 lat. Wójta oraz członków zarządu wybierała Rada

²⁵ Dziennik Ustaw nr 35, z dnia 13 maja 1933 roku, poz. 294.

Gminy w głosowaniu tajnym.

Na czele urzędu gminy stał **sekretarz**. Jako jedyny musiał mieć on odpowiednie kwalifikacje. Mianował go i zwalniał starosta powiatowy. Sekretarz protokołował posiedzenia rady gminy i miał głos doradczy na radzie. Sekretarz był kierownikiem urzędu gminy.

Wójt był zwierzchnikiem całej gminy i aparatu urzędniczego. Miał prawo reprezentowania gminy i podpisywania umów w jej imieniu. Dokumenty, w których były zobowiązania finansowe gminy, należało opatrzyć podpisem jeszcze jednego członka zarządu gminy. Wójt był reprezentantem administracji rządowej w terenie, wykonywał także zadania zlecone przez rząd.

Wójt jako organ rządowy, działał jednoosobowo i pod osobistą odpowiedzialnością. Nadzór nad jego działalnością sprawował starosta. Starosta miał prawo zwolnić wójta lub rozwiązać radę gminy w przypadkach łamania prawa.

Zgodnie z powyższymi nowymi rozwiązaniami prawnymi należało podzielić gminę na gromady wiejskie (odpowiednik sołectw). Wykaz nowych gromad jest prezentowany poniżej.

Lublin, dnia 2 grudnia 1935 r.

LUBELSKI



DZIENNIK WOJEWÓDZKI

Nr. 30.

TREŚĆ:

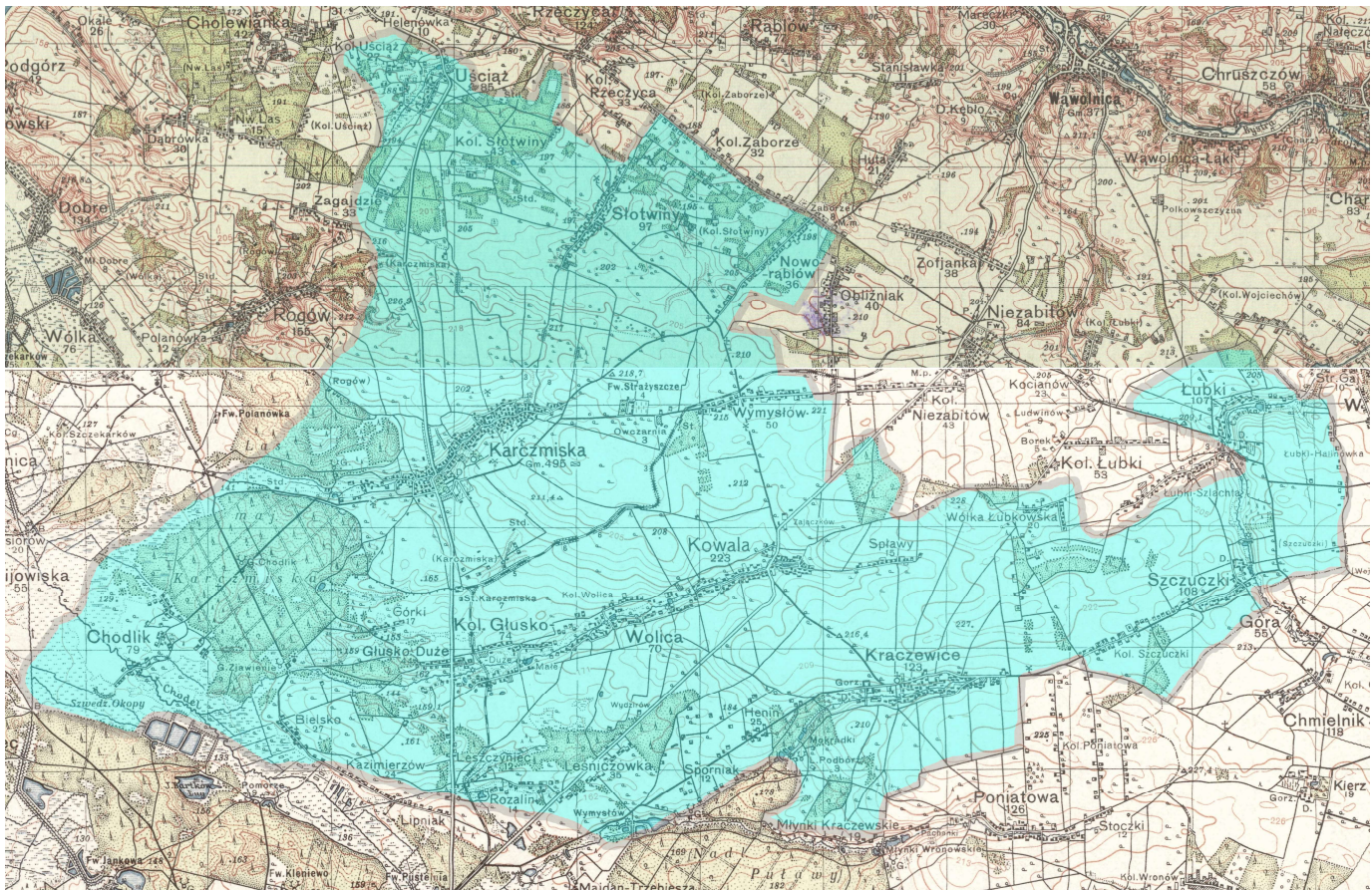
DZIAŁ URZĘDOWY:

poz.		str.
213	Podział Gmin Wiejskich Województwa Lubelskiego na gromady z uwzględnieniem miejscowości, wchodzących w skład gromad, oraz urzędów pocztowych	466

Nagłówek aktu podziału na gromady

L. p.	Nazwa gromady	Miejscowości wchodzące w skład gromady	Nazwa urzędu pocztowego
Gmina Karczmiska.			
1	Bielsko	Bielsko wieś, Brzeziny kolonja	Karczmiska
2	Chodlik	Chodlik wieś	"
3	Górki	Górki wieś	"
4	Głusko Duże Wieś	Głusko Duże wieś	"
5	Głusko Duże Kolonja	Głusko Duże kolonja	"
6	Głusko Małe	Głusko Małe kolonja	"
L.p.	Nazwa gromady	Miejscowości wchodzące w skład gromady	Nazwa urzędu pocztowego
7	Karczmiska Poduchowne	Karczmiska cz. I wieś, Karczmiska folwark, Karczmiska stacja kolejowa, Karczmiska Poduchowne wieś	Karczmiska
8	Karczmiska Posiołek	Karczmiska Posiołek wieś, Karczmiska cz. II wieś, Strażyszcze folwark, Owczarnia kolonja	"
9	Kowala Wieś	Kowala wieś	"
10	Kowala Kolonja	Kowala kolonja, Duży las kolonja	"
11	Kraczewice	Kraczewice wieś, Kraczewice folwark, Kraczewice kolonja, Kliny Kraczewskie kolonja, Splawy kolonja, Henin kolonja	"
12	Kraczewskie Młynki	Kraczewskie Młynki wieś, Kraczewice Rządowe wieś, Sporniak kolonja, Kraczewskie kolonja, Młynki Kraczewskie kolonja	"
13	Leśniczówka	Leśniczówka kolonja	"
14	Łubki	Łubki wieś, Łubki Szlachta kolonja, Łubki folwark	"
15	Noworąbłów	Noworąbłów wieś Zaborze kolonja	"
16	Rozalin	Rozalin wieś, Leszczyniec wieś, Leszczyniec kolonja	"
17	Szczuczki Kolonja	Szczuczki kolonja	"
18	Szczuczki Wieś	Szczuczki wieś, Szczuczki Nr. 1 kolonja, Szczuczki folwark	"
19	Słotwiny	Słotwiny wieś	"
20	Słotwiny Szlachta	Słotwiny Szlachta kolonja	"
21	Uściąż	Uściąż wieś, Mieczysława wieś	"
22	Wolica Wieś	Wolica wieś, Leszczyniec kolonja	"
23	Wolica Kolonja	Wolica kolonja	"
24	Wólka Łubkowska	Wólka Łubkowska wieś	"
25	Wymysłów	Wymysłów kolonja, Kowala Nr. 4 i 5 kolonja	"

Podział gminy Karczmiska na gromady (Lubelski Dziennik Wojewódzki, 1935 nr 40, poz. 213)



Gmina Karczmiska w latach 30. XX wieku (opracowanie własne autora)

W okresie II RP mimo trudności gospodarczych i długich rządów autorytarnych samorząd gminny mógł pochwalić się dużymi osiągnięciami. Zbudowano często nowe gmachy szkolne. Tego typu inwestycje były szczególnie hojnie wspierane przez społeczność gminną. Powstały nowe siedziby władz gminnych, remontowano drogi. Wszystko to głównie ze składek ludności. Był to czas podniesienia poziomu wykształcenia ludności, niezwykle bujnego rozwoju polskich stowarzyszeń i organizacji (ochotnicze straże pożarne, kółka rolniczego, biblioteki, organizacje patriotyczne). W każdej gminie funkcjonowało czasem nawet kilkadziesiąt różnego rodzaju organizacji, prym wiodła młodzież.



Typowa rada gminy z okresu międzywojennego

Redakcja
Warszawa, Wawelska 7.
Telefony:
971-00, 205-00, 230-01

Administracja
Warszawa, Igoda 7.
Telefony:
Dyrekcja 971-04
Pracownicy 971-08
Kuchnia 971-05 971-04
Dziennik 971-00

10 WIECZOR 10

GR WARSZAWSKI GR

Ceny ogłoszeń:

Zamieszczenie wycisków
1 milimetra przez sze-
rokość i spally (na
wszystkich stronach
jest po 6 szpali):
1-1) strona zł. 1.25
tekście (wśród aktyw-
kułów) . . . zł. 1—
reklamach (wśród
ogłoszeń) zł. 0.60
Na ostatniej str. - 0.80
Notatki rekl. . . 1—
Komunikaty spe-
cjalne . . . zł. 1.50
Opł. listwisko . . 0.60
Nekrologi . . . 0.30
Ogłoszenia drobne
(za wiersz) . . 0.20

Nowa powódź w woj. Lubelskiem Olbrzymie szkody po ulewnym deszczu

LUBLIN, 29.8. (Tel. wł.). Nad pow. puławskim przeszła olbrzymia ulewa, która wyrządziła znaczne szkody.

W gminie Szczekarków wszystkie pola i drogi niżej położone są zalane. Ponadto woda zmyła częściowo kartofliska z pól w gminach Selejów, Karczmiska i Wąwolnica. W gminie Żyżyn pozrywane zostały wały przy stawach rybnych w majątku Żyżyn. Woda rozlała się szeroko po okolicznych polach. Nowobudowana droga na odcinku Bochohnica — Miłocin przerwana została przez wodę w trzech miejscach. Ze świeżo wzniesionych nasypów żywiół porwał około 1.000 m. sześć ziemi. Inną drogę na odcinku Żyżyn — Baramów woda przerwała

na przestrzeni 150 m. Droga Kazimierz — Karczmiska zasypana została pod Kazimierzem żwirem, zniesionym przez wodę z sąsiednich wzgórz.

W związku z powodzią na terenie gminy Chrzanów zostało zniesionych 5 mostów gminnych, około 30 mostów gospodarskich, 2 stodoły ze zbożem, świnie oraz 60 sztuk drobiu. Nadto zostały zniesione drogi pomiędzy wsiami Maliny, Łada, Braunia i Branewsko. Woda zabrała zboże, stojące w kopach, z pól, należących do mieszkańców tych miejscowości. Straty w mostach wynoszą około 3 tys. zł. straty spowodowane uszkodzenia dróg wynoszą około 1500 zł., straty w inwentarzu i plonach narazie nieustalone.

Na terenie gminy Kawęczyn w związku ze zniesieniem mostu na rzece Branewka pod Krzemieniem straty wynoszą około 4500 zł., straty zaś w związku ze zniesieniem 7 mostów gminnych ok. 4000 zł. Straty z powodu uszkodzenia dróg wynoszą około 2 tys. zł., straty w plonach narazie nieustalone.

W czasie ratowania chłopców we wsi Krzemień w rzece Bra-

Brykleta gazowo-toksyczna

„BRYTOX“

używana w Państw. Zakł. Higjeny

TEPI PLUSKWI i inne robactwo

oraz bakterje.

Mieszkania dezynfekuje własna kolumna

Sprzedaż w lepszych składach apt.

Tel. 9-00-19

Fragment gazety „Wieczór Warszawski”



Wieś w okresie międzywojennym

Bezcenny skarb wykopano w pow. Puławskim

Dyrekcja Państwowych Zbiorów Sztuki zakupiła skarb. wykopany w gm. Karczmiska w pow. puławskim. składający się z 4.500 sztuk staroświeckich monet. między którymi znajdują się monety z czasów Bolesława Śmiałego, Władysława

Hermana, Bolesława Krzywoustego, a także „dynary” Krzyżowe.

Ze względów naukowych wykopalisko to przedstawia ogromną wartość. Wszystkie monety srebrne ważą łącznie 3 i pół klg.

Kobiety fundują samolot dla wojska. We wsi Karczmiszkach pod Puławami w Kole gospodyń wiejskich na miesięcznym zgromadzeniu mówiono o niebezpieczeństwie wojny i postanowiono wezwać wszystkie kobiety z powiatu puławskiego, nie tylko zezeszone w kołach gospodyń, ale i w innych związkach kobiecych, jako też i wszystkie kobiety niestowarzyszone, aby opodatkowały się na rzecz samolotu dla wojska. Jeżeli każda gospodyni złoży 3, 4 jajka miesięcznie, lub wartość tych jaj przez 13 miesięcy, od 1 grudnia 1936 r. do 31 grudnia 1937 r., to zbierze się w powiecie puławskim około stu tysięcy złotych, co wystarczy na nabycie nie jednego, lecz paru samolotów. Karczmiskie Koło gospodyń wydało odpowiednią odezwę do wszystkich gospodyń i kobiet w powiecie, a do dzieła przystąpiły wszystkie koła gospodyń z całej gminy, przyłączyły się też i inne zezeszenia kobiece. Po wsiach powoływały się komitety i powierzyły chętnym zbieranie ofiar na samolot. Harce-

rze ofiarował swe usługi i dali przedstawienie „Grube ryby” Bałuckiego, przeznaczając całkowity dochód na samolot. Gospodynie należące do kół zajęły się pozyskiwaniem innych dla sprawy samolotu w całym powiecie. Pieniądze zebrane już, oraz osiągnięte ze sprzedaży jaj, komitet karczmiscki umieszcza w miejscowej kasie Stefczyka. Wzywa też inne wsie, w których są kasy, by również tam składały ofiary, to ożywi się obrót pieniężny w wiejskich kasach Stefczyka. Jednocześnie gospodynie postanowiły jaj zebranych ze składek lub innych towarów, nie sprzedawać żydom, lecz starać się dojść do porozumienia z firmami chrześcijańskimi, które mogłyby co tydzień towar zabierać. *G. Win.*

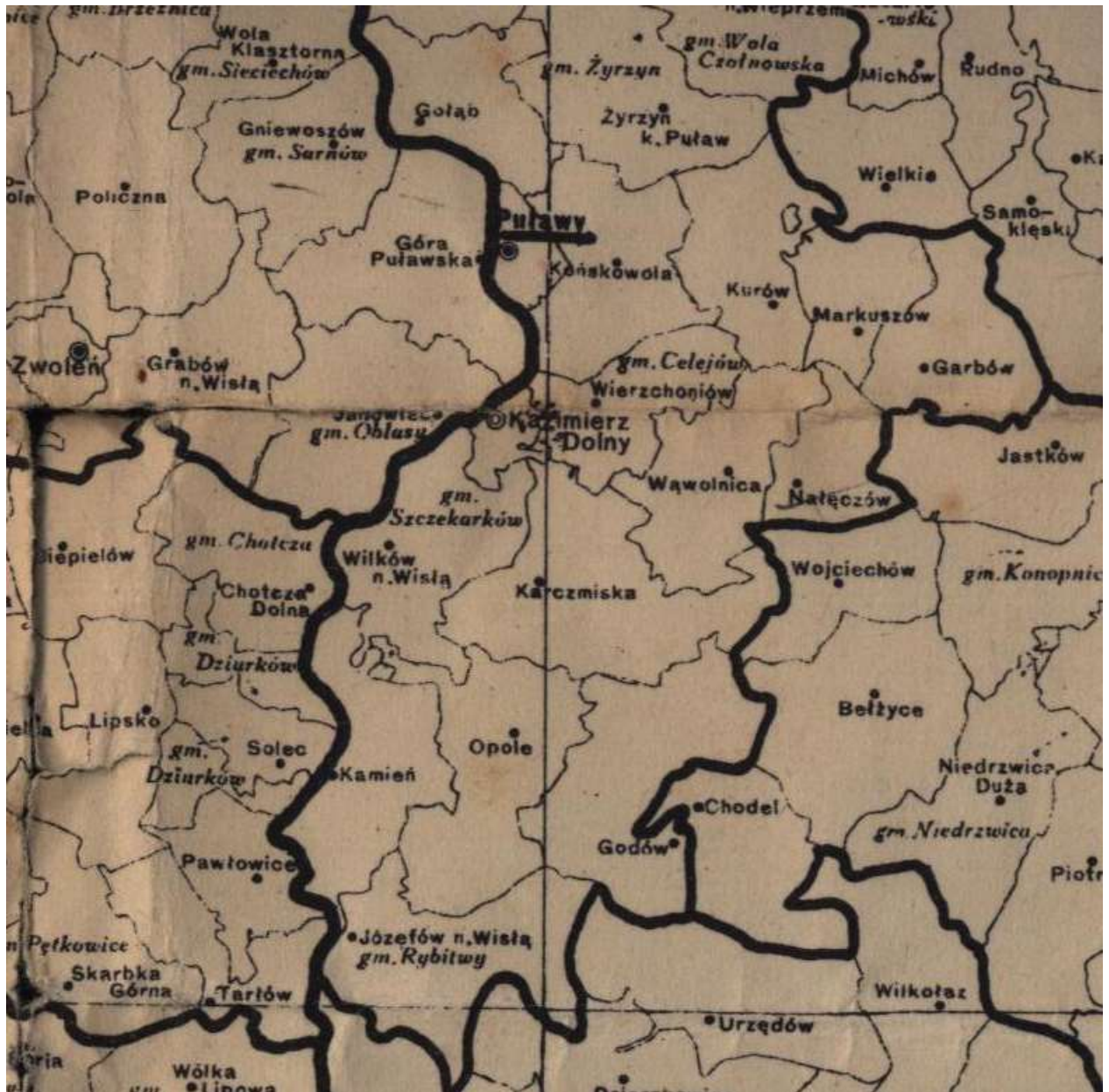
Fragment „Gazety Świątecznej” z 1937 roku, nr 1, s. 8

II WOJNA ŚWIATOWA

1 września 1939 roku wybuchła II wojna światowa. W dniu 8 października 1939 roku przeprowadzono podział zajętych ziem II Rzeczypospolitej. Powołano Generalne Gubernatorstwo – niemiecki protektorat na ziemiach polskich. Protektorat podzielono na dystrykty i powiaty. Zachowano dotychczasowy podział lokalny na gminy wiejskie. **Gminę Karczmiska przyłączono do dystryktu lubelskiego i powiatu puławskiego.**

Okupant w dniu 28 listopada 1939 roku wydał zarządzenie „o zarządzie gmin polskich”. Gminy stały się odtąd narzędziem władz okupacyjnych. Władze niemieckie zniosły samorząd wiejski. Rozwiązano rady gminne, zarządy gmin i rady gromadzkie. Pozostały tylko organy wykonawcze – wójt i sołtysi oraz urząd gminy z sekretarzem. Niemcy nie mogli zastąpić całego aparatu administracyjnego swoimi ludźmi. Przedwojenni wójtowie i sołtysi najczęściej pozostawali początkowo na swoich stanowiskach. Odsetek Niemców wśród nich był znikomy. Wójtowie i sołtysi stali się funkcjonariuszami niemieckich starostw. Do ich głównych zadań należała organizacja kontyngentów oraz wyznaczanie ludzi do pracy przymusowej. Mieli też obowiązek wskazywania osób współpracujących z podziemiem oraz osób ukrywających się²⁶.

²⁶ Gończar M., *Samorząd wsi – historia i nowe możliwości*, Warszawa 1990, s. 27.



Fragment niemieckiej mapy administracyjnej z 1942 roku

LATA 1944-1954

Latem 1944 roku do powiatu puławskiego wkroczyła wojska Armii Czerwonej. Władzę przejmowali polscy komuniści z Polskiego Komitetu Wyzwolenia Narodowego (PKWN) tworzonego pod osłoną ZSRR.

W pierwszym okresie opierano się na przedwojennych rozwiązaniach ustrojowych. Dnia 21 sierpnia 1944 roku dekret PKWN-u przywrócił dawne podziały na województwa, powiaty, gminy i gromady.

W 1944 roku władze PKWN-u wprowadziły nowe rozwiązania ustrojowe odnośnie do gmin. Ustanowiono, wzorem ZSRR, **rady narodowe**. W dniu 11 września 1944 roku wydano dekret o organizacji i zakresie działań rad narodowych²⁷.

Rady narodowe stanowiły *uspołecznioną formę sprawowania administracji*²⁸. Zostały włączone w skład systemu samorządowego. Ostateczny kształt organizacji samorządu lokalnego został określony na mocy dekretu z 23 listopada 1944 roku²⁹. W gminach wiejskich rady narodowe przejęły funkcje dotychczasowych rad gminnych. Formalnie nadal funkcjonował samorząd gminny, w praktyce było inaczej. Organem rad narodowych były prezydium rad narodowych złożone z przewodniczącego, zastępcy i kilku członków. To właśnie prezydium rad narodowych z czasem zaczęły przejmować funkcje wykonawcze zarządów gmin i wójtów³⁰.

Gminne rady narodowe składały się z nie mniej niż 16 i nie więcej niż 36 radnych, *reprezentujących w miarę możliwości ludność poszczególnych wsi*. W skład gminnej rady narodowej wchodził odtąd członkowie rady gminnej powołani przed uchwaleniem dekretu o radach narodowych, przedstawiciele organizacji politycznych, zrzeszeń społecznych, organizacji młodzieżowych, przedstawiciele wojska, nauki i pracy społecznej³¹.

W praktyce członkowie rad byli delegatami partii politycznych i organizacji społecznych kontrolowanych przez nowe władze. Początkowo zasiadały w nich także osoby z przedwojennego samorządu, autorytety miejscowe, nawet księża. Tych ludzi wyrzucano przy częstych „reorganizacjach” rad zarządzanych przez rady wyższego

²⁷ Dz.U. 1944, nr 5, poz. 22.

²⁸ Tamże.

²⁹ Dz.U. 1944, nr 14, poz. 74.

³⁰ Tamże.

³¹ Tamże.

szczebla. Wola ludności poszczególnych wsi nie miała najmniejszego znaczenia. Niewygodnych radnych usuwano, a w ich miejsce powoływano nowych na mocy uchwały gminnej rady. Preferowano ludzi związanych z PPR (potem PZPR) i o niskim statusie majątkowym. Największa akcja „wymiany” radnych miała miejsce w 1948 roku.

Organem pomocniczym zarządu gminy pozostawał sekretarz gminy, który jako jedyny musiał mieć odpowiednie kwalifikacje. Kierował on pracami urzędników gminnych.

W urzędzie gminy zatrudniano kilku pracowników. W standardowym biurze zarządu gminy pracowali: sekretarz gminy, referent finansowo-podatkowy, referent wojskowy, referent gospodarczo-społeczny, drogomistrz, kancelista lub praktykant.

Jednostkami pomocniczymi gminy były gromady (główna wieś, mniejsze wsie, przysiółki), odpowiedniki współczesnych sołectw, na czele z sołtysem wybieranym przez społeczność gromadzką. Przed wojną funkcjonował także samorząd gromadzki wyrażający się w postaci zebrań gromadzkich. Po 1945 roku rola zebrania gromadzkiego została ograniczona, sołtys zaś stał się wykonawcą zarządzeń władz gminnych.

Miasta Gminy wiejskie	Ludność					
	ogó- łem	męż- czy- źni	ko- biety	w wieku lat		
				poni- żej 18	18-59	60 i wię- cej

Pow. Puławy — County Puławy

Miasta						
Kazimierz Dolny	2929	1330	1599	1105	1521	303
Puławy	9128	3917	5211	3262	5037	829
Gminy wiejskie						
Baranów n/Wieprzem	6925	3218	3707	2811	3727	387
Celejów	7585	3603	3982	2844	4154	587
Garbów	6775	3190	3585	2659	3680	436
Godów	11119	5371	5748	4350	5977	792
Gołęb	3719	1732	1987	1428	2029	262
Kamień	7146	3357	3789	2654	3940	552
Karczmiska	12012	5721	6291	4555	6536	921
Końskowola	7885	3701	4184	2920	4282	683
Kurów	7197	3454	3743	2615	4036	546
Markuszów	5926	2850	3076	2340	3171	415
Nałęczów	6134	2782	3352	2150	3473	511
Opole	11553	5336	6217	4588	6178	787
Rybitwy	8341	3950	4391	3210	4549	582

Spis powszechny z 1946 roku, *Powszechny sumaryczny spis ludności z dnia 14 lutego 1946 roku*, Warszawa 1947, s. 28.

Województwo Lubelskie

administracyjnie należące do Ministerstwa Administracji Publicznej.

Siedziba Urzędu Wojewódzkiego m. Lublin.

POWIAT BIALSKI

Siedziba Starostwa Powiatowego m. Biała Podlaska.

Miasta: Biała Podlaska, Terespol.

Gminy wiejskie: Bohukały, Dobryń, Dubów, Hołowczyce, Huszcza, Janów Podlaski, Kobylany, Kodeń, Kościeniewiczze, Łomazy, Piszczac, Rokitno, Rossosz, Sidorki, Sitnik, Swory, Tuczna, Witulin, Zabłocie, Zakanale.

POWIAT BIŁGORAJSKI

Siedziba Starostwa Powiatowego m. Biłgoraj.

Miasta: Biłgoraj.

Gminy wiejskie: Aleksandrów, Babice, Biszczka, Frampol, Goraj, Huta Krzeszowska, Kocuda, Krzeszów, Księżpol, Łukowa, Potok Górny, Puszcza Sol ska, Sól, Tarnogród, Wola Różaniecka.

POWIAT CHEŁMSKI

Siedziba Starostwa Powiatowego m. Chełm.

Miasta: Chełm.

Gminy wiejskie: Bukowa, Krzywiczki, Olchowic, Pawłów, Rakolupy, Rejowiec, Siedliszcze, Staw Lubelski, Świerze, Turka, Wiszniewice, Wojsławice, Żmudź.

POWIAT HRUBIESZOWSKI

Siedziba Starostwa Powiatowego m. Hrubieszów.

Miasta: Hrubieszów.

Gminy wiejskie: Belz, Białopole, Chorobrow, Dolhobyczów, Dubienka, Grabowiec, Horodło, Kryłów, Krystynopol, Miączyn, Mieniany, Miętkie, Mołodiatyczne, Moniatyczne, Uchanie, Waręż, Werbko wice.

POWIAT KRASNYSTAWSKI

Siedziba Starostwa Powiatowego m. Krasnystaw.

Miasta: Krasnystaw.

Gminy wiejskie: Czajki, Fajslawice, Gorzków, Izbica, Krasnystaw, Łopiennik Górny, Rudnik, Rybczewice, Siennica Różana, Tarnogóra, Turobin, Wy sokie, Zakrzew, Żółkiewka.

POWIAT KRAŚNICKI

Siedziba Starostwa Powiatowego m. Kraśnik.

Miasta: Janów Lubelski, Kraśnik.

Gminy wiejskie: Annopol, Batorz, Brzozówka, Chrzanów, Dzierzkowice, Gościeradów, Kawęczyn, Kosin, Modliborzyce, Potok, Trzydnik, Urzędów, Wilkołaz, Zaklików, Zakrzówek.

POWIAT LUBARTOWSKI

Siedziba Starostwa Powiatowego m. Lubartów.

Miasta: Lubartów, Łęczna.

Gminy wiejskie: Czemierniki, Firlej, Kamionka, Ludwin, Luszawa, Łucka, Michów Lubartowski, Niemce, Rudno, Samokłęski, Serniki, Spiczyn, Tarło, Wielkie.

MIASTO LUBLIN

Powiat miejski. Funkcję Starosty Grodzkiego pełni Prezydent miasta.

POWIAT LUBELSKI

Siedziba Starosty Powiatowego m. Lublin.

Miasta: —

Gminy wiejskie: Bełżyce, Brzeziny, Bychawa, Chodel, Jastków, Jaszczów, Konopnica, Krzczonów, Mełgiew, Niedrzwica, Piaski, Piotrków, Piotrowice, Wojciechów Lubelski, Wólka Lubelska, Zemborzyce.

POWIAT ŁUKOWSKI

Siedziba Starostwa Powiatowego m. Łuków.

Miasta: Kock, Łuków, Stoczek Łukowski.

Gminy wiejskie: Białobrzegi, Celiny, Dąbie, Gołąbki, Gulów, Jarczew, Łuków, Łysobyki, Mysłów, Prawda, Radoryż, Serokomla, Stanin, Trzebieszów, Tuchowicz, Ulan, Wojcieszków.

POWIAT PUŁAWSKI

Siedziba Starostwa Powiatowego m. Puławy.

Miasta: Kazimierz Dolny, Puławy.

Gminy wiejskie: Baranów, Celejów, Garbów, Godów, Gołąb, Kamień Puławski, Karczmiska, Końskowola, Kurów, Markuszów, Nałęczów, Opole Lubelskie, Rybitwy, Szczekarków, Wąwolnica, Żyrzyn.

POWIAT RADZYŃSKI

Siedziba Starostwa Powiatowego m. Radzyń.

Miasta: Międzyrzec Podlaski, Radzyń Podlaski.

Gminy wiejskie: Biała, Brzozowy Kąt, Jabłoń, Kąkolewnica, Komarówka, Milanów, Misie, Siemień, Suchowola, Szóstka, Tuścic, Wołyn, Zahajki, Żerocin.

POWIAT SIEDLECKI

Siedziba Starostwa Powiatowego m. Siedlce.

Miasta: Łosice, Mordy, Siedlce.



Powiat puławski na mapie administracyjnej z 1946 roku

W roku 1950 zlikwidowano samorząd lokalny. Na mocy ustawy z 20 marca 1950 roku o terenowych organach jednolitej władzy państwowej³² zniesiono wszelki samorząd terytorialny. Jego cały majątek przejęło państwo. Rozwiązano organy wykonawcze gminy (wójt i zarząd gminy) i rady gromadzkie. Wszystkie kompetencje przejęły **gminne rady narodowe**. Członków rad delegowały partie polityczne i organizacje społeczne. Gminne rady narodowe zbierały się na sesjach raz w miesiącu, omawiając najważniejsze sprawy gminne. Głównymi tematami były kwestie podatkowe, spółdzielczości, pomocy sąsiedzkiej, akcji żniwnej itp. GRN wyłaniała ze swego grona stałe komisje problemowe.

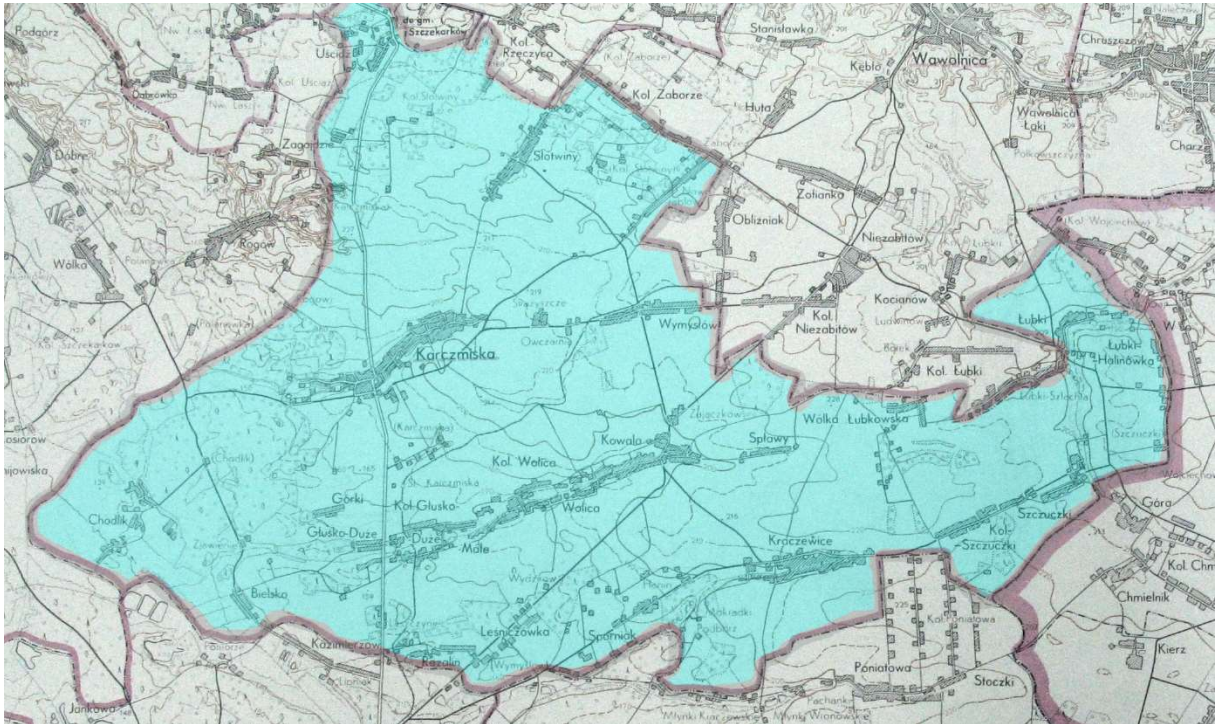
Gminna rada narodowa wybierała także ze swego grona **prezydium GRN**, składające się z następujących osób: przewodniczący, zastępca, sekretarz prezydium i członek prezydium. Był to jednocześnie organ uchwałodawczy i wykonawczy. Prezydium zbierało się na sesjach dwa razy w miesiącu.

Etatowymi pracownikami gminy stali się przewodniczący i sekretarz prezydium.

³² Dz.U. 1950, nr 14, poz. 130.

Te osoby kierowały działalnością urzędu gminy, zwanego odtąd „prezydium gminy”. Prezydium gminy (urząd gminy) podzielono na referaty: ogóln-administracyjny, finansowy, spraw socjalnych i kulturalnych, wojskowy oraz spraw rolnych.

Na czele poszczególnych gromad, tak jak poprzednio, stał sołtys. Formalnie wybierany przez ludność wsi, w praktyce powoływany przez władze gminne. Jego praca była niewdzięczna i sprowadzała się do egzekwowania narzuconych ówczesnie obowiązkowych dostaw płodów rolnych i wysokich podatków.



Gmina Karczmiska na mapie z 1952 roku (opracowanie własne autora)

7. Karczmiska

1. Bielsko
2. Chodlik
3. Głusko Duże
4. Głusko Duże kol.
5. Głusko Małe
6. Górki
7. Henin
8. Karczmiska I
9. Karczmiska II) = MAGP. 35
10. Kowala
11. Kowala kol.
12. Kraczewice Prywatne
13. Kraczewice Rządowe
14. Leśniczówka
- ✓ 15. Łubki
16. Łubki-Halinówka
17. Łubki-Szlachta
18. Noworąblów
19. Rozalin
20. Słotwiny
21. Spławy
22. Sporniak
23. Szczuczki
24. Szczuczki kol. Nr 3
25. Szczuczki kol. Nr 6
26. Uściąż
27. Wolica
28. Wolica kol.
29. Wólka Łubkowska
30. Wymysłów
31. Zaborze

Wykaz gromad (sołectw) w 1952 roku (*Wykaz gromad Polskiej Rzeczypospolitej Ludowej według stanu z dnia 1 lipca 1952 roku*, Warszawa 1952, s. 146)



Hasła z epoki PRL-u

W latach 1953-1954 roku rozpoczęto kampanię propagandową informującą o potrzebie zmian w administracji. Władza ludowa miała znaleźć się *bliżej ludu*, a nie tylko w często odległej siedzibie gminy.

GROMADZKIE RADY NARODOWE

Władze PRL-u doszły do wniosku, że należy zmienić lokalne struktury administracyjne i dostosować je do wzorców radzieckich. Rozpoczęto tworzenie nowych, mniejszych jednostek administracyjnych, które miały współgrać z planowaną kolektywizacją polskiej wsi. Zwano je **gromadami** – w nawiązaniu do polskiej tradycji administracyjnej. Jedna gromada miała odpowiadać granicom przyszłemu spółdzielczego, kolektywnego gospodarstwa rolnego.

Oficjalnym celem reformy miało być *włączenie coraz szerszych rzesz pracujących chłopów do udziału w rządzeniu Państwem, rozwijanie ich twórczej inicjatywy i aktywności dla pomnażania dobrobytu i kultury wsi*³³.

Jesienią 1954 roku weszła w życie ustawa o reformie podziału administracyjnego³⁴. W miejsce dotychczasowych gmin powstały nowe gromady położone na terenie jednej lub sąsiadujących ze sobą dawnych gmin. Nowe granice były w dużej mierze zupełnie sztuczne, protesty ludności nie były brane pod uwagę.

Teoretycznie nowe gromady miały mieć powiązania komunikacyjne, wspólne *urządzenia gospodarcze, kulturalne lub zdrowotne* (art. 2). Liczba mieszkańców miała się wahać od tysiąca do trzech tysięcy, powierzchnia od 15 do 50 kilometrów kwadratowych. Na czele całości stała gromadzka rada narodowa z prezydium (przewodniczący, zastępca, sekretarz prezydium i dwóch, trzech członków)³⁵.

Początkowo gromadzkie rady narodowe (GRN) miały bardzo wąskie kompetencje. Według ustawy gromadzkie rady: *kierują w swoim zakresie na terenie gromady działalnością gospodarczą, społeczną i kulturalną* (art. 10)³⁶. W praktyce zostały sprowadzone głównie do realizacji zarządzeń władz powiatowych. Prezydium powiatowej rady narodowej sprawowało szczegółową kontrolę nad działalnością władz gromadzkich.

Gromada uchwałała budżet (z którego połowa była przeznaczana na kilkusobową administrację), zarządzała mieniem gromadzkim, prowadziła sprawy meldunkowe

³³ Wstęp do ustawy z 25 września 1954 roku o reformie podziału administracji wsi i powołaniu gromadzkich rad narodowych, Dz.U. 1954, nr 43, poz. 191.

³⁴ Dz.U. 1954, nr 43, poz. 191.

³⁵ Tamże.

³⁶ Tamże.

i rejestrację rowerów. Budżety gromadzkie powiązane były z budżetem powiatowym. Bez wsparcia władz powiatowych nie mogły być prowadzone żadne inwestycje, gdyż przekraczało to możliwości finansowe niewielkiej gromady. W tych czasach w małym zakresie remontowano drogi sposobem szarwarkowym. Głównym zadaniem gromad okazało się organizowanie rolnictwa w celu powiększenia zbiorów i maksymalne realizowanie narzuconych planów skupu oraz podatków.

Gromady obejmowały kilka wsi, często nie mając na swoim terenie prawie żadnych instytucji użyteczności publicznej – z wyjątkiem szkół. Często gminne spółdzielnie, ośrodki zdrowia, komendy MO itp. pozostawały poza granicami gromady, skazując ją na niesamodzielny byt.

Obowiązki **sołtysów** przejęli pełnomocnicy gromadzkich rad narodowych powoływani przez gromadzką radę narodową. Do ich zadań należało organizowanie czynów społecznych, zwoływanie zebrań wiejskich czy wystawianie świadectw pochodzenia zwierząt. Co tydzień uczestniczyli w odprawach w biurze gromadzkim. Instytucja pełnomocników nie sprawdziła się i nigdy nie została przez wieś zaakceptowana. Pełnomocnicy nie byli przez nich wybierani i nie reprezentowali wsi. Byli po prostu przedstawicielami władzy egzekwującymi spełnianie przez obywateli obowiązków wobec państwa. W latach 1954-1958 zebrania wiejskie nie mogły uchwalać żadnych uchwał, a jedynie zgłaszać postulaty³⁷.

Jesień 1956 roku przyniosła duże zmiany w Polsce. W wyniku październikowej „odwilży” I sekretarzem PZPR został Władysław Gomułka. Na wsiach dalej utrzymał się system obowiązkowych dostaw, ale nie był on już tak uciążliwy i egzekwowany siłą. Po 1956 roku upadły niemal wszystkie sztucznie tworzone spółdzielnie produkcyjne. Dało to szybki efekt wzrostu produkcji rolniczej. Zmniejszyły się wymiary przymusowych dostaw, podniesiono ceny skupu. Postawiono na spółdzielczość mleczarską, ogrodniczą i kredytową. Utworzono Państwowe Ośrodki Maszynowe (POM), które świadczyły usługi maszynowe dla rolników. Nastąpił wzrost zaopatrzenia w nawozy sztuczne i materiały budowlane³⁸. Po czarnych latach stalinowskich nawet niewielkie zmiany przyniosły upragnione wytchnienie.

³⁷ Mieczysław Gończar, *Samorząd wsi...*, s. 37.

³⁸ Zbigniew Landau, Wojciech Roszkowski, *Polityka gospodarcza II RP i PRL*, Warszawa 1995, s. 270.

Polska wieś nie mogła jednak w pełni rozwinąć swojego potencjału, powszechnie brakowało chociażby materiałów budowlanych.

Rozpoczęto propagowanie powoływania kółek rolniczych, była to ukryta forma kolektywizacji wsi. Z drugiej strony liczne przywileje kółek rolniczych w ówczesnym systemie gospodarczym dawały możliwość propagowania mechanizacji rolnictwa. Na polskiej wsi pojawiły się „kółkowe” traktory, snopowiązałki i inne maszyny rolnicze.

W latach 60. XX wieku rozpoczęto także na dużą skalę elektryfikację wsi. Złagodzony nacisk fiskalny i ideologiczny spowodował pewną stabilizację w społeczności wiejskiej. Polska wieś bardzo powoli podnosiła się z upadku początku lat 50.

Podział na gromady wprowadzony w 1954 roku okazał się nieprzystający do realiów „październikowej odwilży”.

Od lutego 1958 roku weszła w życie nowa ustawa o radach narodowych, dająca im większe uprawnienia³⁹. Rozpoczęto także proces komasacji gromad w większe jednostki, większość z nich była bowiem zupełnie nieefektywna. Przy tworzeniu gromad propaganda tłumaczyła, że władza będzie *bliżej ludzi*. Gdy rozpoczęto scalanie gromad, nie było żadnej akcji propagandowej, więc ludzie podchodzili do tego z nieufnością. W wielu miejscach rozpoczęło się odwracanie reformy gromadzkiej poprzez przywracanie poprzednich granic lokalnych jednostek administracyjnych.

W ustawie o radach narodowych z 1958 roku precyzyjniej sformułowano zakres działania rad narodowych i ich kompetencje. Rada uchwałała na posiedzeniach lub rozpatrywała akty o zasadniczym znaczeniu dla podległego terytorium, jak budżet, plan społeczno-gospodarczy, sprawozdania z jego wykonania. Do zadań gromadzkich rad należało w szczególności: *współdziałanie z kółkami rolniczymi, spółdzielniami produkcyjnymi, dbanie o prawidłową gospodarkę w lasach, współdziałanie ze spółdzielniami w zakresie zaopatrzenia i usług, zarząd mieniem gromadzkim, drobnymi zakładami produkcyjnymi, usługowymi, zabezpieczenie pomieszczeń i obsługa szkół podstawowych, przysposobienia rolniczego, izb porodowych, bibliotek*⁴⁰. Aparatem wykonawczym i zarządzającym rady było prezydium, opiniodawczym i kontrolnym – komisje rady. Organami pomocniczymi gromadzkich rad byli sołtysi i zebrania wiejskie. Prezydium (przewodniczący oraz 4-5 członków), jako organ wykonawczo-zarządzający

³⁹ Dz.U. 1958, nr 5, poz. 16 (tekst ujednolicony Dz.U. 1975, nr 26, poz. 139).

⁴⁰ Tamże.

radę, reprezentowało radę na zewnątrz i organizowało jej pracę. **Przewodniczący prezydium** wybrany przez radę musiał być zatwierdzony przez Powiatową Radę Narodową. Komisje rady opiniowały i inicjowały sprawy mające być przedmiotem sesji, kontrolowały działalność aparatu prezydium i całej rady. Szefowie komisji gromadzkich nie wchodziłi w skład prezydium.

Sekretarz gromadzki nie zasiadał odtąd w składzie prezydium, stojąc na czele biura gromadzkiego złożonego z kilku urzędników (referentów). W biurze gromadzkim pracował też przewodniczący – jako etatowy pracownik.

Pierwsze wybory do rad gromadzkich przeprowadzono 5 grudnia 1954 roku. Wyborom tym towarzyszyła wielka akcja propagandowa. Kolejne wybory przeprowadzano w podobny sposób. Frekwencja zawsze zbliżała się do 100%, tyle samo głosowało na jedyną listę wyborczą – Front Jedności Narodu. Mimo że wyniki były z góry znane, władze przywiązywały, wzorem ZSRR, bardzo dużą wagę do wyborów. Miały one legitymizować narzucony w Polsce system komunistyczny.

Pierwsze dwie kadencje rad narodowych były trzyletnie (1955-1958, 1958-1961). Od 1961 roku kadencje rad narodowych były czteroletnie. Wybory miały miejsce w latach 1961, 1965 i 1969⁴¹.

DZIENNIK URZĘDOWY WOJEWÓDZKIEJ RADY NARODOWEJ w LUBLINIE		
Lublin, 3 grudnia 1954	Nr 15	Poz. 64–69
T R E Ś Ć		
I. PRZEPISY OBOWIĄZUJĄCE.		
Poz.		
64.	Zarządzenie Prezydium Wojewódzkiej Rady Narodowej w Lublinie w sprawie ogłoszenia uchwał Wojewódzkiej Rady Narodowej w Lublinie z dnia 5 października 1954 r. dotyczących reformy podziału administracyjnego wsi.	
65.	Przedruk Rozporządzenia Rady Ministrów w sprawie utworzenia powiatu opolsko-lubelskiego w województwie lubelskim, ogłoszonego w Dzienniku Ustaw Nr 49 z dnia 13 listopada 1954 r. pod poz. 240.	
66.	Przedruk Rozporządzenia Rady Ministrów w sprawie utworzenia powiatu parczewskiego w województwie	lubelskim, ogłoszonego w Dzienniku Ustaw Nr 49 z dnia 13 listopada 1954 r. pod poz. 241.
		67. Wyciąg z Rozporządzenia Rady Ministrów w sprawie zmiany granic niektórych województw, ogłoszonego w Dzienniku Ustaw Nr 49 z dnia 13 listopada 1954 r. pod poz. 241.
		68. Wyciąg z Rozporządzenia Rady Ministrów w sprawie zmiany granic niektórych powiatów, ogłoszonego w Dzienniku Ustaw Nr 49 z dnia 13 listopada 1954 r. pod poz. 252.
		69. Wyciąg z Rozporządzenia Prezesa Rady Ministrów w sprawie zaliczenia niektórych gromad w poczet miast, ogłoszonego w Dzienniku Ustaw Nr 49 z dnia 13 listopada 1954 r. pod poz. 254.

Nagłówek aktu powołania gromad w województwie lubelskim

⁴¹ Daty wyborów: 5 grudnia 1954, 2 lutego 1958, 16 kwietnia 1961, 30 maja 1965, 1 czerwca 1969.

Na terenie współczesnej gminy działały następujące gromady:

GROMADA GŁUSKO

W skład gromady Głusko włączono dotychczasowe gromady: Głusko Duże wieś, Głusko Duże kolonia, Głusko Małe, Wolica wieś, Wolica kolonia, Bielsko, Rozalin i Górki ze zniesionej gminy Karczmiska⁴².

Od 13 listopada 1954 roku gromada weszła w skład nowo powołanego powiatu opolsko—lubelskiego⁴³.

Gromadę zniesiono z końcem 1968 roku. Cały jej obszar przyłączono do gromady Karczmiska⁴⁴.

GROMADA KARCZMISKA

W skład gromady Karczmiska włączono dotychczasowe gromady: Karczmiska I, Karczmiska II i Chodlik ze zniesionej gminy Karczmiska⁴⁵.

Od 13 listopada 1954 roku gromada weszła w skład nowo powołanego powiatu opolsko—lubelskiego⁴⁶.

Z dniem 1 stycznia 1960 roku do gromady przyłączono obszar zniesionej gromady Słotwiny⁴⁷. Z dniem 1 stycznia 1962 roku przyłączono także kolonię i stację kolejową Wymysłów ze zniesionej gromady Kowala oraz Rogów, Uściąż i Zagajdzie ze zniesionej gromady Rogów⁴⁸.

Z dniem 1 stycznia 1963 roku wyłączono wieś Rogów i przyłączono do gromady Wilków⁴⁹. Od 1 stycznia 1969 roku przyłączono obszar zniesionej gromady Głusko⁵⁰.

Gromada funkcjonowała do końca 1972 roku.

⁴² Dz. Urz. WRN Lublin, 1954 nr 15 poz. 64.

⁴³ Dz. U. 1954 nr 49 poz. 240.

⁴⁴ Dz. Urz. WRN Lublin, 1968 nr 13 poz. 100.

⁴⁵ Dz. Urz. WRN Lublin, 1954 nr 15 poz. 64.

⁴⁶ Dz. U. 1954 nr 49 poz. 240.

⁴⁷ Dz. Urz. WRN Lublin, 1959 nr 9 poz. 63.

⁴⁸ Dz. Urz. WRN Lublin, 1961 nr 11 poz. 84.

⁴⁹ Dz. Urz. WRN Lublin, 1963 nr 1-2, poz. 1.

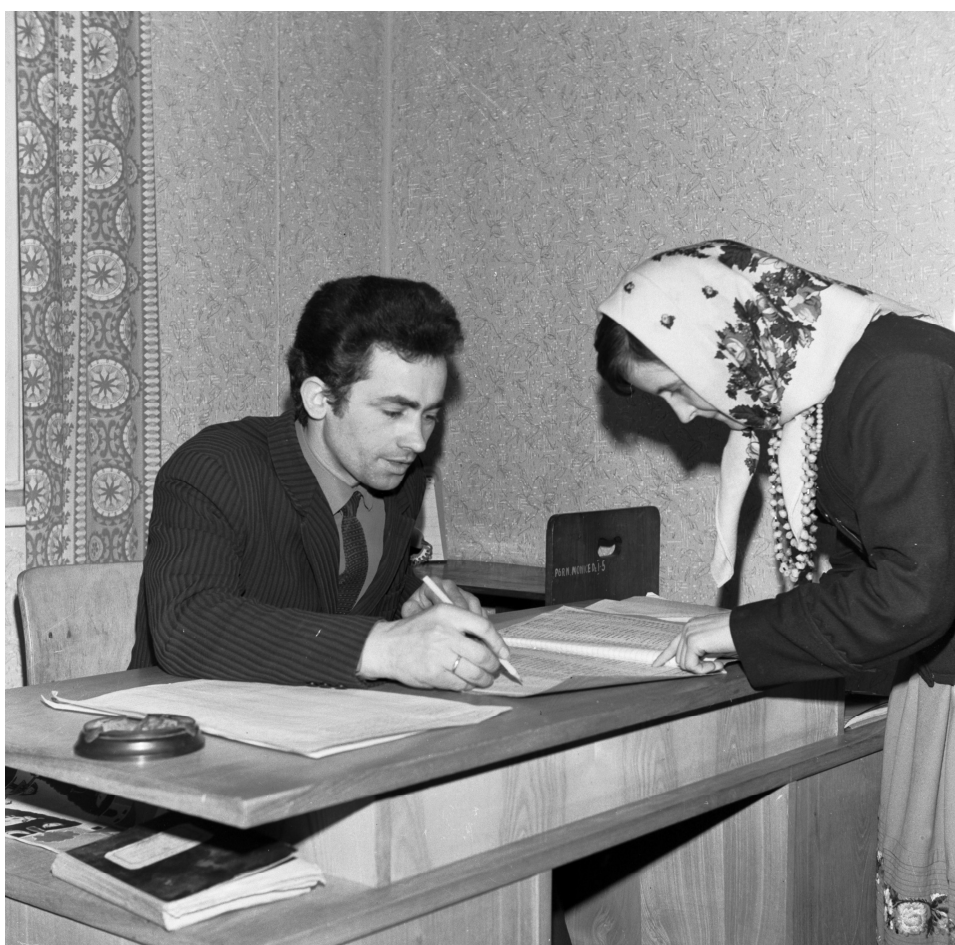
⁵⁰ Dz. Urz. WRN Lublin, 1968 nr 13 poz. 100.

GROMADA SŁOTWINY

W skład gromady Słotwiny włączono dotychczasowe gromady: Słotwiny, Słotwiny-Szlachta, Uściąż i Zaborze kolonia ze zniesionej gminy Karczmiska⁵¹.

Od 13 listopada 1954 roku gromada weszła w skład nowo powołanego powiatu opolsko—lubelskiego⁵².

Gromadę zniesiono z końcem 1959 roku. Cały jej obszar przyłączono do gromady Karczmiska⁵³.

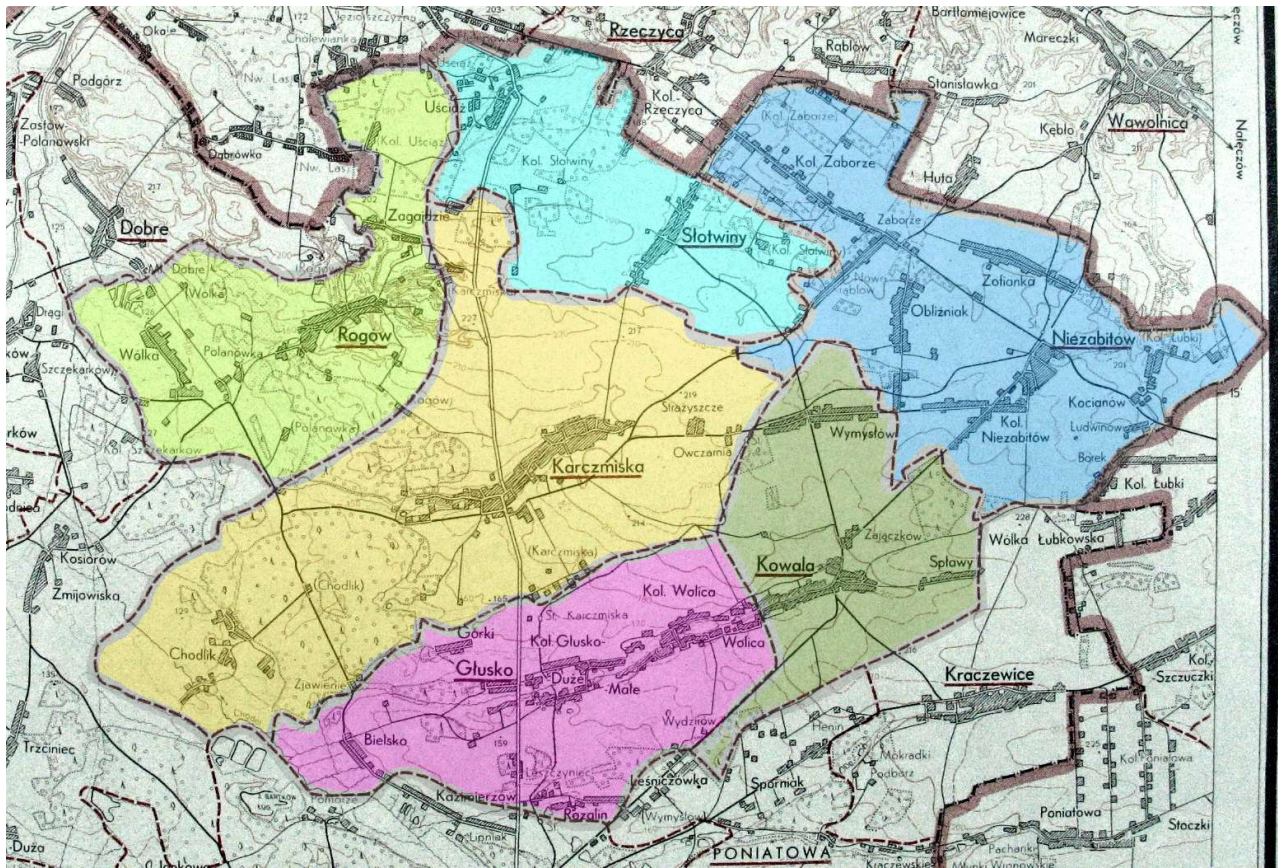


Głosowanie w komisji wiejskiej (zbiory NAC)

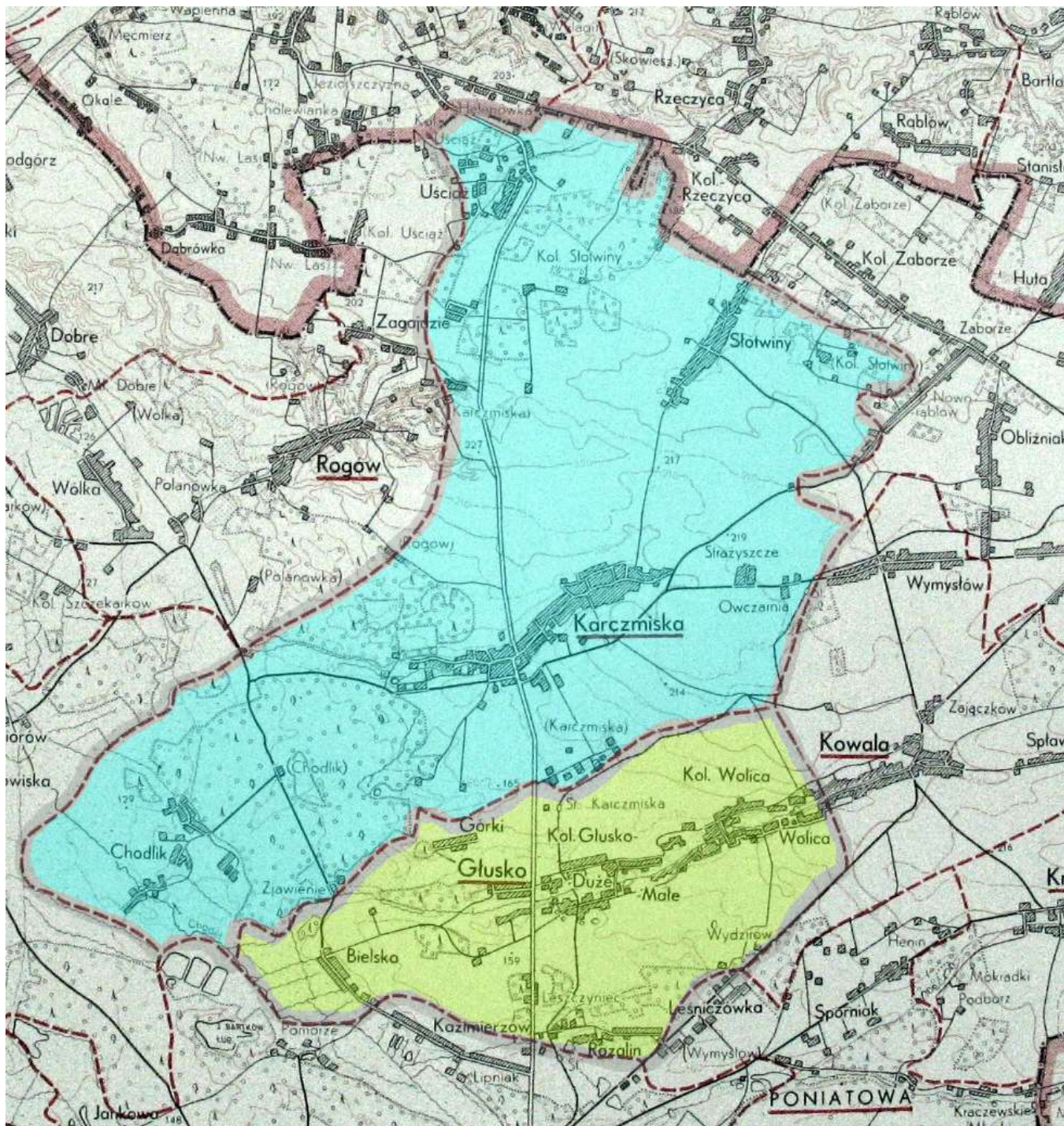
⁵¹ Dz. Urz. WRN Lublin, 1954 nr 15 poz. 64.

⁵² Dz. U. 1954 nr 49 poz. 240.

⁵³ Dz. U. WRN Lublin, 1959 nr 9 poz. 63.



Gromady na mapie z 1957 roku (opracowanie własne autora)



Gromady na mapie z 1951 roku (opracowanie własne autora)

3. gromadę BOROWA z siedzibą gromadzkiej rady narodowej w Borowej; w skład nowoutworzonej gromady wchodzi obszary dotychczasowych gromad: Borowa, Skoki, Nieciecz i Niebrzegów z gminy Gołęb;
4. gromadę BRACIEJOWICE z siedzibą gromadzkiej rady narodowej w Braciejowicach; w skład nowoutworzonej gromady wchodzi obszary dotychczasowych gromad: Braciejowice, Głodno, Niedźwiada Mała, Zakrzów, Grabowice i Las Dębowy z gminy Kamień;
5. gromadę CELEJÓW z siedzibą gromadzkiej rady narodowej w Celejowie; w skład nowoutworzonej gromady wchodzi obszary dotychczasowych gromad: Celejów, Stok, Las Stocki i Witoszyn oraz część obszaru dotychczasowej gromady Rąblów obejmująca miejscowość: Rąblów kol. z gminy Celejów;
6. gromadę CHRUSLINA z siedzibą gromadzkiej rady narodowej w Chruslinie; w skład nowoutworzonej gromady wchodzi obszary dotychczasowych gromad: Chruslina i Owczarnia z gminy Godów;
7. gromadę CHRZĄCHÓW z siedzibą gromadzkiej rady narodowej w Chrząchowie; w skład nowoutworzonej gromady wchodzi obszary dotychczasowych gromad: Chrząchów, Chrząchówek i Wólka Nowodworska oraz część obszaru dotychczasowej gromady Kurów, obejmująca miejscowość Wygoda kol. z gminy Kurów;
8. gromadę DĘBA z siedzibą gromadzkiej rady narodowej w Dębnie; w skład nowoutworzonej gromady wchodzi obszary dotychczasowych gromad: Bronisławka, Choszczów, Dęba, Marianka i Nowy Dwór z gminy Kurów;
9. gromadę DOBRE z siedzibą gromadzkiej rady narodowej w Dobrem; w skład nowoutworzonej gromady wchodzi obszary dotychczasowych gromad: Dobre i Podgórz z gminy Szczekarków;
10. gromadę DRZEWCĘ z siedzibą gromadzkiej rady narodowej w Drzewcu; w skład nowoutworzonej gromady wchodzi obszary dotychczasowych gromad: Drzewce wieś, Drzewce kol. i Buchalowice oraz część obszaru dotychczasowej gromady Łopatki obejmująca miejscowość Łopatki wieś z gminy Wąwolnica;
11. gromadę GARBÓW z siedzibą gromadzkiej rady narodowej w Garbowie; w skład nowoutworzonej gromady wchodzi obszary dotychczasowych gromad: Garbów, Bogucin, Borków, Janów i Karolin z gminy Garbów;
12. gromadę GŁUSKO z siedzibą gromadzkiej rady narodowej w Głusku; w skład nowoutworzonej gromady wchodzi obszary dotychczasowych gromad: Głusko Duże wieś, Głusko Duże kol., Głusko Małe, Wolica wieś, Wolica kol., Bielsko, Rozalin i Górki z gminy Karczmiska;
13. gromadę GODÓW z siedzibą gromadzkiej rady narodowej w Godowie; w skład nowoutworzonej gromady wchodzi obszary dotychczasowych gromad: Godów, Antonówka, Świdno, Dąbrowa Godowska i Granice z gminy Godów;
14. gromadę GOŁĄB z siedzibą gromadzkiej rady narodowej w Gołębiu; w skład nowoutworzonej gromady wchodzi obszary dotychczasowych gromad: Gołęb i Wólka Gołębska z gminy Gołęb;
15. gromadę GRÓDEK z siedzibą gromadzkiej rady narodowej w Gródku; w skład nowoutworzonej gromady wchodzi obszary dotychczasowych gromad: Dębki-Gródek, Huta, Łukawica, Łukawka i Nowo-Michowska oraz część obszaru dotychczasowej gromady Kozioł obejmująca miejscowości: Kozioł i Kaliski kol. z gminy Baranów;
16. gromadę IDALIN z siedzibą gromadzkiej rady narodowej w Idalinie; w skład nowoutworzonej gromady wchodzi obszary dotychczasowych gromad: Idalin i Chruslanki Józefowskie z gminy Rybitwy;
17. gromadę JÓZEFÓW N/WISŁĄ z siedzibą gromadzkiej rady narodowej w Józefowie n/Wisłą; w skład nowoutworzonej gromady wchodzi obszary dotychczasowych gromad: Basonia, Bór, Józefów n/Wisłą, Kolczyn, Nieszawa wieś, Nieszawa kol., Nietrzeba, Rybitwy, Wólka Kolczyńska z gminy Rybitwy, w pow. puławskim oraz część obszaru dotychczasowej gromady Wałowice obejmująca miejscowości: Wałowice kol. i Wałowice wieś z gminy Annapol, w pow. kraśnickim;
18. gromadę KALISZANY z siedzibą gromadzkiej rady narodowej w Kaliszanych; w skład nowoutworzonej gromady wchodzi obszary dotychczasowych gromad: Kaliszany, Łopoczno, Kopanina Kaliszńska i Zgoda z gminy Kamień;
19. gromadę KAMIEN z siedzibą gromadzkiej rady narodowej w Kamieniu; w skład nowoutworzonej gromady wchodzi obszary dotychczasowych gromad: Kamień, Piotrawin, Kopanina Kamińska z gminy Kamień powiatu puławskiego, w województwie lubelskim oraz gromady: Kępa Soleccka i Kępa Góstecka z powiatu Iża, w województwie kieleckim;
20. gromadę KARCZMISKA z siedzibą gromadzkiej rady narodowej w Karczmiskach; w skład nowoutworzonej gromady wchodzi obszary dotychczasowych gromad: Karczmiska I, Karczmiska II i Chodlik z gminy Karczmiska;
21. gromadę KLEMENTOWICE z siedzibą gromadzkiej rady narodowej w Klementowicach; w skład nowoutworzonej gromady wchodzi obszary dotychczasowych gromad: klementowice i Karmanowice z gminy Celejów;
22. gromadę KLUCZKOWICE z siedzibą gromadzkiej rady narodowej w Kluczkowicach; w skład nowoutworzonej gromady wchodzi obszary dotychczasowych gromad: Kluczkowice, Zadole, Świdry i Cwiętalka z gminy Opole Lubelskie;
23. gromadę KŁODA z siedzibą gromadzkiej rady narodowej w Kłodzie; w skład nowoutworzonej gromady wchodzi obszary dotychczasowych gromad: Kłoda, Bobowiska, Olempin, Wólka Kątna i Zastawie z gminy Markuszów; gromady Barłogi, Łąkoć oraz część obszaru dotychczasowej gromady Kurów obejmująca miejscowość: Mała Kłoda z gminy Kurów;
24. gromadę KOMASZYCE STARE z siedzibą gromadzkiej rady narodowej w Komaszycach Starych; w skład nowoutworzonej gromady wchodzi obszary dotychczasowych gromad: Komaszycy Stare, Komaszycy Nowe, Truszków, Ruda Godowska, Wólka Komaszycza, Dębiny, Sewerynówka i Pusznia Godowska z gminy Godów oraz gromada Ruda Maciejowska z gminy Opole Lubelskie.
25. gromadę KONSKOWOLA z siedzibą gromadzkiej rady narodowej w Końskowoli; w skład nowoutworzonej gromady wchodzi obszary dotychczasowych gromad: Końskowola, Młynki, Opoka, Witowice, Pułki, Stara Wieś, Skowieszyn i Rudy z gminy Końskowola;
26. gromadę KOWALA z siedzibą gromadzkiej rady narodowej w Kowali; w skład nowoutworzonej gromady wchodzi obszary dotychczasowych gromad: Kowala wieś, Kowala kol., Sławny i Wymysłów z gminy Karczmiska;
27. gromadę KRACZEWICE z siedzibą gromadzkiej rady narodowej w Kraczewicach Prywatnych; w skład nowoutworzonej gromady wchodzi obszary dotychczasowych gromad: Kraczewice Prywatne, Kraczewice Rządowe, Szczuczki kol. Nr 3 i Wólka Łubkowska z gminy Karczmiska;
28. gromadę KURÓW z siedzibą gromadzkiej rady narodowej w Kurowie; w skład nowoutworzonej gromady wchodzi obszary dotychczasowych gromad: część obszaru dotychczasowej gromady Kurów obejmująca miejscowości: Kurów osada m., Józefów kol., Kurów kol. oraz gromady: Brzozowa Gać, Płonki i Szumów z gminy Kurów;
29. gromadę LEŚCE z siedzibą gromadzkiej rady narodowej w Leścach; w skład nowoutworzonej gromady wchodzi obszary dotychczasowych gromad: Leśce, Piotrowice wieś i Piotrowice kol. z gminy Garbów;
30. gromadę ŁAZISKA z siedzibą gromadzkiej rady narodowej w Łaziskach; w skład nowoutworzonej gromady wchodzi obszary dotychczasowych gromad: Łaziska

Akt powołania gromad (Dz. Urz. WRN Lublin, 1954 nr 15 poz. 64)

- wieś, Łaziska kol., Kosiorów, Wojciechów, Janiszów i Kepa Piotrawińska z gminy Kamień;
31. gromadę ŁUBKI z siedzibą gromadzkiej rady narodowej w Łubkach; w skład nowoutworzonej gromady wchodzi obszary dotychczasowych gromad: Łubki, Łubki-Szlachta, Łubki-Halinówka, Szczuczki i Szczuczki kol., Nr 6 z gminy Karczmiska oraz gromada Łubki kol. z gminy Wąwolnica;
 32. gromadę MARKUSZÓW z siedzibą gromadzkiej rady narodowej w Markuszowie; w skład nowoutworzonej gromady wchodzi obszary dotychczasowych gromad: Markuszów, Kaleń, Łany, Zabłocie i Olszowiec z gminy Markuszów;
 33. gromadę NAŁĘCZÓW z siedzibą gromadzkiej rady narodowej w Nałęczowie; w skład nowoutworzonej gromady wchodzi obszary dotychczasowych gromad: Nałęczów Zdrój, Bochoznica, Charz „A”, Charz „B”, Cynków, Chruszczów i Strzelce oraz część obszaru dotychczasowej gromady Sadurki, obejmująca miejscowość Bochoznica kol. z gminy Nałęczów;
 34. gromadę NIEZDÓW z siedzibą gromadzkiej rady narodowej w Niezdowie; w skład nowoutworzonej gromady wchodzi obszary dotychczasowych gromad: Niezdów i Elżbieta z gminy Opole Lubelskie;
 35. gromadę NIEZABITÓW z siedzibą gromadzkiej rady narodowej w Niezabitowie; w skład nowoutworzonej gromady wchodzi obszary dotychczasowych gromad: Niezabitów wieś, Niezabitów kol., Zofianka, Kocianów, Zaborze i Oblizniak z gminy Wąwolnica oraz gromada Noworąbłów z gminy Karczmiska;
 36. gromadę OPOLE LUBELSKIE z siedzibą gromadzkiej rady narodowej w Opolu Lubelskim; w skład nowoutworzonej gromady wchodzi obszary dotychczasowych gromad: Opole Lubelskie, Janiszkowice, Górna Owczarnia, Góry Opolskie i Grabówka z gminy Opole Lubelskie;
 37. gromadę OSINY z siedzibą gromadzkiej rady narodowej w Osinach; w skład nowoutworzonej gromady wchodzi obszary dotychczasowych gromad: Osiny i Wola Osinińska z gminy Żyrzyn oraz gromady: Sielce i Wronów z gminy Końskowola;
 38. gromadę PIOTROWICE z siedzibą gromadzkiej rady narodowej w Piotrowicach; w skład nowoutworzonej gromady wchodzi obszary dotychczasowych gromad: Piotrowice, Paulinów oraz część obszaru dotychczasowej gromady Czesławice, obejmująca miejscowość Ludwinów — Czesławice z gminy Nałęczów oraz gromada Bronice z gminy Wąwolnica;
 39. gromadę PONIATOWA z siedzibą gromadzkiej rady narodowej w Poniatowej (os. fabr.); w skład nowoutworzonej gromady wchodzi obszary dotychczasowych gromad: część obszaru dotychczasowej gromady Majdan Trzebieszka obejmująca obszar lasu Majdan Trzebieszka z gminy Godów oraz gromady: Sporniak Młynki, Henin i Leśniczówka z gminy Karczmiska;
 40. gromadę POŻÓG z siedzibą gromadzkiej rady narodowej w Pożogu; w skład nowoutworzonej gromady wchodzi obszar dotychczasowej gromady Pożóg z gminy Końskowola;
 1. gromadę PRAWNO z siedzibą gromadzkiej rady narodowej w Prawnie; w skład nowoutworzonej gromady wchodzi obszary dotychczasowych gromad: Dębniak, Michałów, Mazanów, Mariampol, Miłoszówka, Prawno, Pielgrzymka i Poczestle z gminy Rybitwy, w pow. puławskim oraz część obszaru dotychczasowej gromady Stasin obejmująca miejscowość Stasin z gminy Annapol, w powiecie kraśnickim;
 2. gromadę ROGÓW z siedzibą gromadzkiej rady narodowej w Rogowie; w skład nowoutworzonej gromady wchodzi obszary dotychczasowych gromad: Rogów, Polanówka, Wólka Dobrska, Zagajdzie i Uściąg z gminy Szczekarków;
 43. gromadę RZECZYCA z siedzibą gromadzkiej rady narodowej w Rzeczyca; w skład nowoutworzonej gromady wchodzi obszary dotychczasowych gromad: Rzeczyca wieś, Rzeczyca kol. oraz część dotychczasowej gromady Rąbłów obejmująca miejscowości: Rąbłów wieś, Lyse Góry kol. i Grabówki wieś z gminy Celejów;
 44. gromadę SADURKI z siedzibą gromadzkiej rady narodowej w Sadurkach; w skład nowoutworzonej gromady wchodzi obszary dotychczasowych gromad: Czesławice bez miejscowości Ludwinów-Czesławice oraz część obszaru dotychczasowej gromady Sadurki obejmująca miejscowości: Dąbrowa-Cynków, Czesławice kol., Sadurki wieś, Sadurki stacja kol. i Wymysłów z gminy Nałęczów;
 45. gromadę SKOKÓW z siedzibą gromadzkiej rady narodowej w Skokowie; w skład nowoutworzonej gromady wchodzi obszary dotychczasowych gromad: Skoków, Franciszków Stary, Franciszków Nowy, Leonin, Zosin, Emilcin i Pusznio Skokowskie z gminy Godów;
 46. gromadę SKRUDKI z siedzibą gromadzkiej rady narodowej w Skrudkach; w skład nowoutworzonej gromady wchodzi obszary dotychczasowych gromad: Parafianka, Cezaryn, Jaworów, Kośmin, Skrudki, Strzyżowice i Wilczanka z gminy Żyrzyn;
 47. gromadę SŁOTWINY z siedzibą gromadzkiej rady narodowej w Słotwinach; w skład nowoutworzonej gromady wchodzi obszary dotychczasowych gromad: Słotwiny, Słotwiny-Szlachta, Uściąg i Zaborze kol. z gminy Karczmiska;
 48. gromadę ŚNIADÓWKA z siedzibą gromadzkiej rady narodowej w Śniadówce; w skład nowoutworzonej gromady wchodzi obszary dotychczasowych gromad: Śniadówka, Łysa Góra, Niwa i Karczunek oraz część obszaru dotychczasowej gromady Kozioł obejmująca miejscowość Klin z gminy Baranów;
 49. gromadę SPŁAWY z siedzibą gromadzkiej rady narodowej w Spławach; w skład nowoutworzonej gromady wchodzi obszary dotychczasowych gromad: Chrusłanki Mazanowskie, Graniczna, Niesiołowice, Spławy i Studnisko z gminy Rybitwy;
 50. gromadę WANDALIN z siedzibą gromadzkiej rady narodowej w Wandalinie; w skład nowoutworzonej gromady wchodzi obszary dotychczasowych gromad: Wandalin z gminy Rybitwy, Ludwików i Stanisławów z gminy Godów w powiecie puławskim oraz gromada Białowoda z gminy Urzędów w powiecie kraśnickim;
 51. gromadę WĄWOLNICA z siedzibą gromadzkiej rady narodowej w Wąwolnicy; w skład nowoutworzonej gromady wchodzi obszary dotychczasowych gromad: Wąwolnica, Huta, Bartłomiejowice, Kębło, Stanisławka, Marczki, Łąki, Rogalów, Wąwolnica-Zarzeka, Zawada i Zgórzynskie oraz część obszaru z dotychczasowej gromady Łopatki obejmująca miejscowość Łopatki kol. z gminy Wąwolnica;
 52. gromadę WILKÓW z siedzibą gromadzkiej rady narodowej w Wilkowie; w skład nowoutworzonej gromady wchodzi obszary dotychczasowych gromad: Wilków wieś, Wilków kol., Zastów Karczmiski, Zastów Polanowski, Zarudki, Kąty, Machów, Szczokarków wieś, Szczokarków kol. i Urzędków z gminy Szczekarków;
 53. gromadę WOLA PRZYBYŚLAWSKA z siedzibą gromadzkiej rady narodowej w Woli Przybysławskiej; w skład nowoutworzonej gromady wchodzi obszar dotychczasowej gromady Wola Przybysławska z gminy Markuszów;
 54. gromadę WRONÓW z siedzibą gromadzkiej rady narodowej we Wronowie w skład nowoutworzonej gromady wchodzi obszary dotychczasowych gromad: Wronów, Cuple, Dąbrowa Wronowska, Książ, Lipiny, Poniatoła, Płowizny, Plizin, Stoczki i Siewalka z gminy Godów;
 55. gromadę WRZELÓW z siedzibą gromadzkiej rady narodowej we Wrzelowie; w skład nowoutworzonej gromady wchodzi obszary dotychczasowych gromad: Wrzelów wieś, Trzciniec, Żmijowiska, Kosiorów, część dotychca-

Akt powołania gromad (Dz. Urz. WRN Lublin, 1954 nr 15 poz. 64)

WYKAZ RADNYCH

GROMADA KARCZMISKA – WYKAZ RADNYCH

KADENCJA 1954-1955 ⁵⁴	KADENCJA 1958-1961 ⁵⁵
<p>8. Gromada Karczmiska</p> <ol style="list-style-type: none">1. Popiołek Jan2. Stefaniak Władysław3. Morgut Kazimierz4. Popiołek Paweł5. Borowiec Stefania6. Nawrot Stefan7. Gradowski Tadeusz8. Błachnio Zbigniew9. Nowaczek Władysław10. Bartos Julia11. Nowak Stefan12. Kapczyński Marian13. Karas Wawrzyniec14. Żaba Antoni15. Czarnecki Zygmunt16. Kusio Irena17. Karaś Bolesława18. Bartos Mieczysław19. Miroński Mieczysław20. Bialic Józef21. Czopek Maria22. Nowaczek Józef23. Popiołek Jan24. Rypa Wacław25. Wilkołowski Józef26. Banach Franciszek27. Ziółek Feliks	Nie opublikowano

⁵⁴ Dz. Urz. WRN Lublin, 1955 nr 1.

⁵⁵ Dz. Urz. WRN Lublin, 1958 nr 4 poz. 24.

KADENCJA 1961-1965 ⁵⁶	KADENCJA 1965-1969 ⁵⁷
<p>Gromadzkiej Rady Narodowej w Karczmiskach</p> <p>w okręgu wyborczym Nr 1:</p> <ol style="list-style-type: none"> 1. Bartoś Mieczysław 2. Krawczyk Stanisław 3. Ejchler Antoni 4. Cur Wanda 5. Pryszcz Antoni 6. Niedziela Adolf 7. Siedliska Helena 8. Pętek Mieczysław 9. Czopek Stefan 10. Niedzwiecka Maria 11. Socha Waław <p>w okręgu wyborczym Nr 2:</p> <ol style="list-style-type: none"> 1. Popiołek Jan 2. Cielica Marian 3. Mokijewski Stanisław 4. Kwietniewski Józef 5. Szymczyk Wojciech 6. Stefaniak Władysław 7. Szkutnik Stefania 8. Rodzik Michał 9. Nowaczek Władysław <p>w okręgu wyborczym Nr 3:</p> <ol style="list-style-type: none"> 1. Harasim Edward 2. Szczepaniak Józef 3. Sosnowski Henryk 4. Karkosińska Michalina 5. Watras Stefania 6. Jaworski Władysław 7. Ciepielewski Jan 	<p>Gromadzkiej Rady Narodowej w Karczmiskach</p> <p>w okręgu wyborczym Nr 1:</p> <ol style="list-style-type: none"> 1. Bartoś Stefan 2. Pomorska Kazimiera <p>w okręgu wyborczym Nr 2:</p> <ol style="list-style-type: none"> 1. Bartoś Mieczysław 2. Smaga Edward 3. Ejchler Antoni 4. Pryszcz Antoni 5. Pętek Mieczysław 6. Czopek Stefan 7. Socha Waław 8. Karaś Wawrzyniec 9. Kitka Jadwiga <p>w okręgu wyborczym Nr 3:</p> <ol style="list-style-type: none"> 1. Rodzik Michał 2. Stefaniak Władysław 3. Mokijewski Stanisław 4. Dalka Kazimiera 5. Pawełczak Kamilia 6. Gołofit Jan 7. Dyrła Kazimierz <p>w okręgu wyborczym Nr 4:</p> <ol style="list-style-type: none"> 1. Pryszcz Janina 2. Czopek Stanisław 3. Maciąg Władysław 4. Szczepaniak Józef 5. Romsicki Franciszek 6. Watras Stefania 7. Bukala Józef 8. Niezabitowski Władysław 9. Peterwas Antoni

⁵⁶ Dz. Urz. WRN Lublin, 1961 nr 7 poz. 63.

⁵⁷ Dz. Urz. WRN Lublin, 1965 nr 17 poz. 83.

KADENCJA 1969-1973⁵⁸

**Gromadzkiej Rady Narodowej
w Karczmiskach**

w okręgu wyborczym Nr 1:

1. Bartoś Mieczysław
2. Woś Tadeusz
3. Ejchler Antoni
4. Skowroński Zygmunt
5. Kitka Jadwiga
6. Pawełczak Janina
7. Pryszech Antoni
8. Głupiec Bronisław

w okręgu wyborczym Nr 2:

1. Szaruga Stanisław
2. Czarnecki Zygmunt
3. Dalka Jerzy
4. Dalka Kazimiera
5. Mokijewski Stanisław
6. Żywicka Irena

w okręgu wyborczym Nr 3:

1. Madejek Kazimierz
2. Solis Jan
3. Burek Antoni
4. Surma Aleksander
5. Mędrek Franciszek
6. Baranowski Ryszard
7. Goliszek Zdzisław

w okręgu wyborczym Nr 4:

1. Bukala Józef
2. Peterwas Antoni
3. Ciepiewski Tadeusz
4. Dzwonnik Stanisław
5. Romsicki Franciszek
6. Chabros Jan

⁵⁸ Dz. Urz. WRN Lublin, 1969 nr 11 poz. 129.

GROMADA GŁUSKO – WYKAZ RADNYCH

KADENCJA 1954-1955 ⁵⁹	KADENCJA 1958-1961 ⁶⁰
<p style="text-align: center;">7. Gromada Głusko Duże</p> <ol style="list-style-type: none"> 1. Bieńkowski Zygmunt 2. Podgajny Jan 3. Maj Barbara 4. Bigos Kazimierz 5. Grudzień Stefan 6. Nawrot Andrzej 7. Mędrek Franciszek 8. Bednarz Ryszard 9. Misztal Antoni 10. Witkowski Władysław 11. Solis Jan 12. Kobylarz Bronisław 13. Maciąg Jan 14. Kołosińska Julia 15. Kuchta Stefania 16. Witek Henryk 17. Tarkowska Maria 	<p style="text-align: center;">Gromadzkiej Rady Narodowej w Głusku</p> <p>a) w okręgu wyborczym Nr 1:</p> <ol style="list-style-type: none"> 1. Kuchta Bronisław 2. Maciąg Henryk 3. Pietroń Kazimierz 4. Bednarz Władysław 5. Nawrot Andrzej <p>b) w okręgu wyborczym Nr 2:</p> <ol style="list-style-type: none"> 1. Mędrek Franciszek 2. Walencik Stanisław 3. Żurawski Zdzisław 4. Burek Grzegorz 5. Pietras Bronisław <p>6. Koziński Karol</p> <p>7. Żywicki Ignacy</p> <p>c) w okręgu wyborczym Nr 3:</p> <ol style="list-style-type: none"> 1. Witek Henryk 2. Grudzień Józef 3. Madejek Lucjan 4. Nowaczek Bronisław 5. Wojnicki Bronisław 6. Kwiatkowski Jan

⁵⁹ Dz. Urz. WRN Lublin, 1955 nr 1.

⁶⁰ Dz. Urz. WRN Lublin, 1958 nr 4 poz. 24.

KADENCJA 1961-1965 ⁶¹	KADENCJA 1965-1969 ⁶²
<p>Gromadzkiej Rady Narodowej w Głusku</p> <p>w okręgu wyborczym Nr 1:</p> <ol style="list-style-type: none"> 1. Kuchta Bronisław 2. Świerkosz Jan 3. Nawrot Andrzej 4. Rutyna Tadeusz 5. Pietroń Kazimierz 6. Bednarz Władysław <p>w okręgu wyborczym Nr 2:</p> <ol style="list-style-type: none"> 1. Mędrak Franciszek 2. Hemperek Bolesław 3. Pietras Bronisław 4. Burdzy Henryk 5. Walencik Stanisław 6. Kosiński Karol 7. Żywicki Ignacy <p>w okręgu wyborczym Nr 3:</p> <ol style="list-style-type: none"> 1. Grudzień Józef 2. Solis Jan 3. Pietras Maria 4. Kwiatkowski Jan 5. Madejek Kazimierz 	<p>Gromadzkiej Rady Narodowej w Głusku</p> <p>w okręgu wyborczym Nr 1:</p> <ol style="list-style-type: none"> 1. Kuchta Bronisław 2. Goliszek Zdzisław 3. Nawrot Andrzej 4. Rymarczyk Marian 5. Bednarz Kazimierz 6. Bartoś Maria <p>w okręgu wyborczym Nr 2:</p> <ol style="list-style-type: none"> 1. Mędrak Franciszek 2. Walencik Stanisław 3. Surma Aleksander 4. Burdzy Henryk 5. Szlachetka Irena 6. Żywicki Ignacy 7. Pietras Bronisław <p>w okręgu wyborczym Nr 3:</p> <ol style="list-style-type: none"> 1. Solis Jan 2. Grudzień Józef 3. Gaworski Henryk 4. Madejek Kazimierz 5. Kwiatkowski Jan

⁶¹ Dz. Urz. WRN Lublin, 1961 nr 7 poz. 63.

⁶² Dz. Urz. WRN Lublin, 1965 nr 17 poz. 83.

GROMADA SŁOTWINY - WYKAZ RADNYCH

KADENCJA 1954-1955 ⁶³	KADENCJA 1958-1961 ⁶⁴
5. Gromada Słotwiny 1. Sosnowski Edward 2. Czarnota Aleksandra 3. Grawczak Jadwiga 4. Bukała Józef 5. Jaworski Władysław 6. Krzywiec Jadwiga 7. Peterwas Antoni 8. Bukała Mieczysław 9. Rejmak Stanisław 10. Kubis Józef 11. Rzędzicka Teodora 12. Żaba Bronisław 13. Rodzik Jan	Gromadzkiej Rady Narodowej w Słotwinach a) w okręgu wyborczym Nr 1: 1. Bukała Józef 2. Głuski Jan 3. Sosnowski Henryk 4. Jaworski Władysław 5. Karkosiński Adolf 6. Lenarcik Antoni 7. Karkosińska Michalina 8. Niezabitowski Władysław 9. Rejmak Stanisław 10. Watras Stefania b) w okręgu wyborczym Nr 2: 1. Nowak Jan 2. Maciejewski Jan 3. Kubis Józef 4. Falek Władysław 5. Saran Jan

⁶³ Dz. Urz. WRN Lublin, 1955 nr 1.

⁶⁴ Dz. Urz. WRN Lublin, 1958 nr 4 poz. 24.

GMINNA RADA NARODOWA KARCZMISKA

W 1972 roku władze centralne doszły do wniosku, że system gromadzkich rad narodowych nie przystaje do nowej rzeczywistości. W miejsce gromad powołano gminy - podobnie jak przed 1954 rokiem. Reforma weszła w życie z dniem 1 stycznia 1973 roku.

Według ustawy o gminach, gminne rady narodowe pozostawały *organem władzy państwowej i podstawowym organem samorządu społecznego na terenie gminy*. Dalej ustawa głosiła: *Gminna rada narodowa zapewnia wykonanie na terenie gminy zadań państwowych, wzrost i unowocześnienie produkcji, ze szczególnym uwzględnieniem produkcji rolnej, rozwój gospodarczy, społeczny i kulturalny gminy, zaspokajanie potrzeb bytowych ludności oraz umocnienie dyscypliny społecznej*.⁶⁵

Wprowadzono wyraźny podział między funkcjami stanowiącymi i wykonawczymi. Najważniejszym organem gminy stała się **gminna rada narodowa** - organ uchwałodawczy. Wybory do gminnych rad narodowych przeprowadzono po raz pierwszy w dniu 9 grudnia 1973 roku. Dlatego też początkowo w gminnych radach narodowych zasiadali dawni radni gromadzcy (styczeń-listopad 1973). Pierwsza sesja GRN, w początkach stycznia 1973 roku, miała uroczysty charakter. Przybyły przedstawiciel władz zwierzchnich wręczył władzom gminnym symboliczny akt powołania gminy, często przechowywany do dziś.

Wybory do rad narodowych przeprowadzono następnie: 5 lutego 1978 roku, 17 czerwca 1984 roku⁶⁶ i 19 czerwca 1988 roku. Frekwencja według oficjalnych obwieszczeń była bardzo wysoka, z wyjątkiem ostatnich, kiedy to podano faktyczne wyniki. Gminna rada narodowa liczyła od 20 do 50 członków i zbierała się na sesjach co 1-2 miesiące. Radni nie pobierali diet.

Przewodniczącym rady zostawał obligatoryjnie, w latach 1974-1980⁶⁷, pierwszy sekretarz gminnego komitetu PZPR. Przewodniczący GRN, jego zastępcy i szefowie komisji gminnych tworzyli **prezydium** gminnej rady narodowej. Prezydium gminnej rady narodowej reprezentowało gminę na zewnątrz. Organ ten zbierał się na sesjach przeciętnie raz w miesiącu.

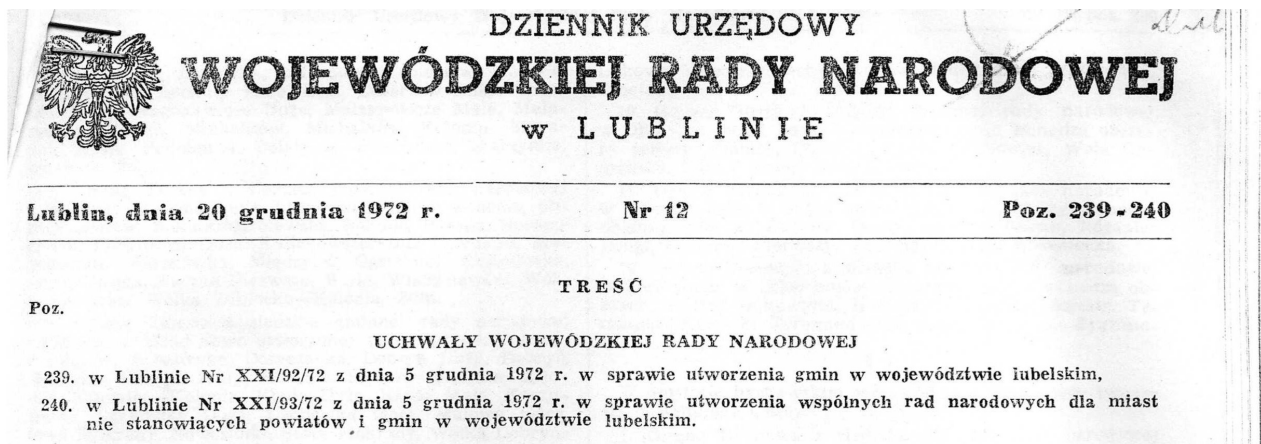
⁶⁵ Dz. U. 1972, nr 49, poz. 312.

⁶⁶ Powinny się odbyć w 1982 roku, lecz z uwagi na stan wojenny przesunięto ten termin.

⁶⁷ Było to partyjne zalecenie, które realizowano bardzo skrupulatnie.

Zupełną nowością w systemie gminnym było powołanie **naczelnika gminy** - organu wykonawczego wobec GRN i prezydium GRN. Naczelnik gminy był powoływany i odwoływany przez wojewodę. Gminna rada narodowa mogła początkowo tylko wyrażać niewiążącą opinię o kandydaturze.⁶⁸ Naczelnik gminy stał na czele urzędu gminy, który podzielono na trzy pionys; biura urzędu gminy na czele z sekretarzem biura UG, gminną służbą rolną (GSR) z kierownikiem oraz urząd stanu cywilnego z kierownikiem USC na czele.

Gmina dzieliła się na sołectwa z sołtysami wybieranymi na zebraniach wiejskich.



Nagłówek aktu powołania gmin w województwie lubelskim

Z początkiem 1972 roku powołano gminę Karczmiska w powiecie opolsko-lubelskim i województwie lubelskim⁶⁹.

⁶⁸ Dz. U. 1972, nr 49, poz. 312.

⁶⁹ Dz. Urz. WRN Lublin, 1972 nr 12 poz. 239.

- ają, Sławin, Sporniak, Stasin Polny, Szerokie, Wola Słabińska, Węglinek, Uniszowice, Tereszyn, Zemborzyce Dolne, Zemborzyce Tereszynskie, Zemborzyce Wojciechowskie.
4. Gminę Łęczna z siedzibą gminnej rady narodowej w wieście Łęczna; w skład nowo utworzonej gminy wchodziły obszary sołectw: Ciechanki Krzesimowskie, Ciechanki Łęczyńskie, Karolin, Leopoldów, Łuszczów—Kolonia, Noworód, Piotrówek Drugi, Podzamcze, Rossosz, Stara-Wieś, Tara Wieś—Kolonia, Stara Wieś—Stasin, Trębaczów, Witaków, Zakrzów, Zofiówka.
5. Gminę Mełgiew z siedzibą gminnej rady narodowej w Mełgiewie; w skład nowo utworzonej gminy wchodziły obszary sołectw: Dominów, Franciszków, Jacków, Janowice, Janówek, Józefów, Krępiec Pierwszy, Krępiec Drugi, Krzesimów Pierwszy, Krzesimów Drugi, Lubieniec, Mełgiew Pierwsza, Mełgiew Druga, Minkowice, Minkowice—Kolonia, Nowy Krępiec, Piotrówek Pierwszy, Podzamcze, Trzeciaków, Trzeszkowice, Zurawniki.
6. Gminę Milejów z siedzibą gminnej rady narodowej w Milejowie; w skład nowo utworzonej gminy wchodziły obszary sołectw: Antoniów, Antoniów—Kolonia, Białka, Białca—Kolonia, Cyganka, Dąbrowa, Górne, Jaszczów, Jaszczów—Kolonia, Kajetanówka, Klarów, Łańcuchów, Łysocia, Łysocia—Kolonia, Maryniów, Milejów, Milejów Osada, Ostrówek—Kolonia, Popławy, Starościce, Wólka Bielecka, Wólka Łańcuchowska, Zalesie, Żgniła Struga.
7. Gminę Niemce z siedzibą gminnej rady narodowej w Niemcach; w skład nowo utworzonej gminy wchodziły obszary sołectw: Baszki, Boduszyn, Ciecierzyn, Dys, Dziuchów, Elizówka, Jakubowice, Jakubowice—Kolonia, Kawka, Krasienin, Krasienin—Kolonia, Ludwinów, Łagiewniki, Majdan Krasieniński, Nasutów, Niemce, Nowy Staw, Osówka, Półko, Pryszczowa Góra, Rudka Kozłowiecka, Stoczek, Stoczek—Kolonia, Swoboda, Wola Krasienińska, Wola Niemiecka, Zalesie.
8. Gminę Piaski z siedzibą gminnej rady narodowej w Piaskach; w skład nowo utworzonej gminy wchodziły obszary sołectw: Borkowszczyzna, Brzeżce, Brzeżczki, Bystrzejowice Drugie, Bystrzejowice Trzecie, Bystrzejowice Pierwsze, Emilianów, Gardzienice Pierwsze, Gardzienice Drugie, Gielczew, Jadwisin, Janówek, Józefów, Kawczyn, Kęblów, Klimusin, Kozice Dolne, Kozice Górne—Kolonia, Kozice Górne, Majdan Brzeżki, Majdan Kawczyński, Majdan Kozic Dolnych, Majdan Kozic Górnych, Majdanek Kozicki, Marysin, Młodziejów, Nowiny, Piaski Górne, Piaski Osada, Piaski Wielkie, Siedliszczki, Stefanówka, Wierchowiska Pierwsze, Wierchowiska Drugie, Wola Gardzienicka, Wola Piasecka, Wola Piasecka—Kolonia, Żegotów.
9. Gminę Puchaczów z siedzibą gminnej rady narodowej w Puchaczowie; w skład nowo utworzonej gminy wchodziły obszary sołectw: Albertów, Bogdanka, Brzeziny, Ciechanki, Jasieniec, Nadrybie—Dwór, Nadrybie Ukazowe, Nadrybie—Wieś, Ostrówek, Puchaczów Osada, Stara Wieś, Szpica, Turuwola, Wesołówka, Zawadów.
10. Gminę Trawniki z siedzibą gminnej rady narodowej w Trawnikach; w skład nowo utworzonej gminy wchodziły obszary sołectw: Biskupie, Bonów, Dorohucz, Ewopole, Oleśniki, Pełczyn, Siostrzytów, Struża, Struża—Kolonia, Trawniki, Trawniki—Kolonia.
11. Gminę Wólka z siedzibą gminnej rady narodowej w Wólce; w skład nowo utworzonej gminy wchodziły obszary sołectw: Biskupie, Biskupie—Kolonia, Bystrzyca, Długie, Jakubowice Murowane, Łuszczów Pierwszy, Łuszczów Drugi, Łysaków, Pliszczyn, Rudnik, Sobianowice, Świdniczek, Świdnik Duży Pierwszy, Świdnik Duży Drugi, Świdnik Mały, Świdnik Mały—Kolonia, Trześniów, Turka, Wólka Lubelska.

§ 12

W powiecie łukowskim województwa lubelskiego tworzy się następujące gminy:

1. Gminę Adamów z siedzibą gminnej rady narodowej w Adamowie; w skład nowo utworzonej gminy wchodziły obszary sołectw: Adamów, Budziska, Dąbrówka, Gułów, Ferdynandów, Hordzieżka, Kalinowy Dół, Konorzatka, Lipiny, Sobiska, Turzystwo, Władysławów, Wola Gułowska, Ząpek i Zurawiec.

2. Gminę Krzywda z siedzibą gminnej rady narodowej w Krzywdzie; w skład nowo utworzonej gminy wchodziły obszary sołectw: Budki, Cisownik, Drożdżak, Fiukówka, Huta Radoryska, Kasylów, Kożuchówka, Krzywda, Łaski, Nowy Patok, Okrzeja, Podosie, Podkarczmiska—Rozłuki, Radoryż Kościelny, Radoryż Smolany, Ruda, Stary Patok, Szczałb, Teodorów, Wielgolas, Wola Okrzejska, Zimna Woda oraz miejscowość Orle Gniazdo.

3. Gminę Łuków z siedzibą gminnej rady narodowej w mieście Łuków; w skład nowo utworzonej gminy wchodziły obszary sołectw: Aleksandrów, Białdy, Czerśl, Dąbie, Gołaszyn, Gołabki, Grzędówka, Jadwisin, Jeziory, Klimki, Kownatki, Krynka, Ławki, Łazy, Małcanów, Ryzki, Role, Sieciaszka, Strzyżew, Suchocin, Suleje, Świdry, Szczygły Dolne, Szczygły Górne, Turze Rogi, Wólka Świątkowa, Zalesie, Zarzec Łukowski i Zdzary.

4. Gminę Serokomla z siedzibą gminnej rady narodowej w Serokomli; w skład nowo utworzonej gminy wchodziły obszary sołectw: Bielany Duże, Bronisławów Duży, Charlejew, Czarna, Ernestynów, Hordzież, Józefów Duży, Krzówka, Leonardów, Poznań, Pieńki, Ruda, Serokomla, Wólka oraz Nowa Ruda i Wola Bukowska z powiatu radzyńskiego.

5. Gminę Stanin z siedzibą gminnej rady narodowej w Staninie; w skład nowo utworzonej gminy wchodziły obszary sołectw: Aleksandrów, Anonin, Celiny Szlacheckie, Celiny Włociańskie, Gózd, Jarczówek, Jeleniec, Jonnik, Józefów, Kij, Kierzków, Kopina, Kosuty, Niedźwiadka, Nowa Wróblina, Nowy Stanin, Ogniwo, Sarnów, Stanin, Stara Gaska, Stara Wróblina, Tuchowicz, Wólka Zastawska, Wesoiołka, Wnętrzne, Zagożdźcie i Zastawie.

6. Gminę Stoczek Łukowski z siedzibą gminnej rady narodowej w mieście Stoczek Łukowski; w skład nowo utworzonej gminy wchodziły obszary sołectw: Aleksandrówka, Białejki, Borki, Guzówka, Jagodne, Jamielne, Jamielnik—Kolonia, Januszówka, Jedlanka, Kamionka, Kapice, Kienkówka, Kisielsk, Mizary, Nowa Prawda, Nowe Kobiałki, Nowy Jamielnik, Rosy, Róża Podgórna, Róża, Stara Prawda, Stara Róża, Stare Kobiałki, Stary Jamielnik, Szyszki, Toczyska, Turzec, Wiśniówka, Wola Kisielska, Wólka Poznańska, Wólka Różańska, Zabiele, Zgórzniaka.

7. Gminę Trzebieszów z siedzibą gminnej rady narodowej w Trzebieszowie; w skład nowo utworzonej gminy wchodziły obszary sołectw: Celiny, Dębowica, Dębowierzchy, Gołowierzchy, Jakusze, Karwów, Kurów, Leszczanka, Mikusy, Nurzyna, Płudy, Popławy, Szaniawy—Matysy, Szaniawy—Poniaty, Trzebieszów, Wierzejki, Wólka Konopna, Wyłany, Zaolyszynie i Zembry.

8. Gminę Ulan — Majorat z siedzibą gminnej rady narodowej w Ulanie — Majoracie; w skład nowo utworzonej gminy wchodziły obszary sołectw: Dminin, Domaszewnica, Domaszewnica—Kolonia, Gąsiorzy, Kepki, Klebów, Kolonia Domaszewska, Paskudy, Rozwadów, Rzymy, Rzymki, Rzymy—Las, Setki, Skrzyszew, Sobole, Stanisławów, Stok, Ulan Duży, Ulan—Majorat, Wierchowiny, Zakrzew, Zarzec Ulański i Żylki.

9. Gminę Wojcieszków z siedzibą gminnej rady narodowej w Wojcieszkowie; w skład nowo utworzonej gminy wchodziły obszary sołectw: Burzec, Bystrzyca, Ciężkie, Helenów, Hermanów, Kolonia Bystrzycka, Marianów, Nowinki, Otylin, Oszczepalin Drugi, Oszczepalin Pierwszy, Siedliska, Świerki, Wojcieszków, Wola Bobrowa, Wola Burzecka i Wólka Domaszewska.

10. Gminę Wola Mysłowska z siedzibą gminnej rady narodowej w Woli Mysłowskiej; w skład nowo utworzonej gminy wchodziły obszary sołectw: Baczków, Białków, Ciechomin, Ciechomin Podworski, Dychawica, Dwornia, Feliksin, Germanicha, Gole Łazy, Grudź, Jarczew, Kamień, Ksawerynów, Lisikierz, Mysłów, Nowy Świat, Osiny, Powały, Stara Huta, Świder, Wandów, Wilczyńska, Wola Mysłowska i Wólka Ciechomska.

§ 13

W powiecie opolsko-lubelskim województwa lubelskiego tworzy się następujące gminy:

1. Gminę Józefów z siedzibą gminnej rady narodowej w Józefowie; w skład nowo utworzonej gminy wchodziły obszary sołectw: Basonia, Bór, Boiska—Kolonia, Chrusłański Józefowski, Chrusłański Mazanowski, Graniczna, Idalin, Józefów, Kaliszany—Kolonia, Kolczyn, Kolonia Nieszawa, Łopoczno, Mariampol, Mazanów, Miłoszówka, Nieszawa, Niezrzeba, Pielgrzymka, Poczęśle, Prawno, Rybitwy, Spławy, Stare Boiska, Stare Kaliszany, Stasina, Stefanówka, Studnisko, Ugory, Wałowice, Wałowice—Kolonia, Wólka Kolczyńska.

2. Gminę Karczmiska z siedzibą gminnej rady narodowej w Karczmiskach; w skład nowo utworzonej gminy wchodziły obszary sołectw: Bielsko, Chodlik, Głusko Duże, Głusko Duże—Kolonia, Głusko Małe, Górki, Jaworce, Karczmiska Drugie, Karczmiska Pierwsze, Mieczysława, Noworąblów, Słotwiny, Uściąg—Kolonia, Wolica, Wolica—Kolonia, Wymysłów, Zaborze—Kolonia, Zagajdzie.

3. Gminę Łaziska z siedzibą gminnej rady narodowej w Łaziskach; w skład nowo utworzonej gminy wchodziły obsza-

Akt powołania gminy Karczmiska (Dziennik Urzędowy Wojewódzkiej Rady Narodowej w Lublinie, 1972 nr 15 poz. 64)

Z początkiem czerwca 1975 roku weszła w życie reforma administracji ustanawiająca dwustopniowy podział (zamiast trzystopniowego; województwa, powiaty, gminy). Zlikwidowano powiaty, tworząc jednocześnie nowe, mniejsze województwa (zamiast 17 województw – 49).

Powiat opolsko-lubelski został zlikwidowany i powołano małe województwo lubelskie wraz z gminą Karczmiska⁷⁰.

Rewolucja społeczno-polityczna z lat 1980-1981 spowodowały pewne zmiany w ustroju gminnym. Zrezygnowano z obligatoryjnego zajmowania przez sekretarza komitetu gminnego PZPR funkcji przewodniczącego prezydium.

Większe zmiany wprowadzono ustawą z 20 lipca 1983 roku *o systemie rad narodowych i samorządu terytorialnego*⁷¹. Powołano nowe instytucje na kształt samorządu terytorialnego. Każde sołectwo stało się jednostką samorządu wiejskiego. Samorząd wiejski otrzymał prawo do dysponowania własnymi funduszami, ale nie uzyskał osobowości prawnej. Zebrania wiejskie decydowały o sprawach lokalnych, powoływały sołtysa i radę sołecką jako organy wykonawcze. Na czele rady mógł stanąć przewodniczący rady sołeckiej, ale często kierował nią sołtys, pełniący jednocześnie funkcję przewodniczącego rady sołeckiej. Sołectwo mogło uchwalić swój statut i powoływać komisje. Nadzór nad samorządem wiejskim sprawowała rada narodowa i naczelnik. Nowa ustawa obligowała naczelnika gminy i GRN do respektowania uchwał zebrań wiejskich. Wszelkie sprawy dotyczące poszczególnych wsi musiały być ustalane z danym samorządem wiejskim. Wybory do rad sołeckich przeprowadzono jesienią 1984 roku, natomiast kolejne jesienią 1988 roku. W latach 80-tych wzrosła też rola gminnych rad narodowych w procesie powoływania naczelnika gminy.

Przemiany zapoczątkowane w 1989 roku doprowadziły do uchwalenia nowej ustawy o samorządzie gminnym, który nadał samorządność dotychczas istniejącym gminom. Z końcem kwietnia 1990 roku zakończyła się, przed terminem, kadencja rad narodowych.

W maju i czerwcu 1990 roku miały miejsce przełomowe wydarzenia w dziejach lokalnych społeczności. Przeprowadzono pierwsze wolne wybory samorządowe. Dla gminy Karczmiska rozpoczął się zupełnie nowy okres.

⁷⁰ Dz. U. 1975, nr 17, poz. 92.

⁷¹ Dz. U. 1983, nr 41, poz. 185.

WYKAZ RADNYCH GMINY KARCZMISKA

Kadencja 1973-1977 ⁷²	Kadencja 1978-1984
<p style="text-align: center;">Gminnej Rady Narodowej w Karczmisskach</p> <p>w okręgu wyborczym Nr 1: 1. Nowaczek Stanisław 2. Ptasińska Janina 3. Kalisz Henryka 4. Bełcik Aleksander 5. Majewski Jan</p> <p>w okręgu wyborczym Nr 2: 1. Rodzik Michał 2. Borowiec Stefan 3. Popiołek Jan</p> <p>w okręgu wyborczym Nr 3: 1. Ejchler Antoni 2. Krzeczowska Zofia 3. Czopek Stefan 4. Ogonek Kazimierz</p> <p>w okręgu wyborczym Nr 4: 1. Boguta Marian 2. Czarnecki Zygmunt 3. Popiołek Krystyna 4. Kozak Teodozja 5. Mokijewski Stanisław</p> <p>w okręgu wyborczym Nr 5: 1. Piłat Eugeniusz 2. Kędziński Zbigniew 3. Pojęta Stefan</p> <p>w okręgu wyborczym Nr 6: 1. Romsicki Franciszek 2. Popiołek Stefan 3. Pryszcz Zygmunt</p> <p>w okręgu wyborczym Nr 7: 1. Surma Aleksander 2. Mędrek Franciszek 3. Daniszewski Józef 4. Frączek Józef</p> <p>w okręgu wyborczym Nr 8: 1. Jędrych Edward 2. Burdzy Henryk 3. Hemperek Eugeniusz 4. Kania Kazimierz</p> <p>w okręgu wyborczym Nr 9: 1. Kaładunek Janina 2. Peterwas Antoni 3. Słotwiński Karol 4. Ciepiewski Tadeusz 5. Przepiórka Weronika</p> <p>w okręgu wyborczym Nr 10: 1. Baranowski Ryszard 2. Majchrzak Bolesław 3. Pyta Feliks 4. Cywka Czesław</p>	<p style="text-align: center;">17. W wyborach do Gminnej Rady Narodowej w Karczmisskach:</p> <p>Liczba osób uprawnionych do głosowania wynosiła 5079. W wyborach wzięło udział 5066 osób. Głosów ważnych oddano 5061. Liczba głosów nieważnych wynosi 5. Na kandydatów Frontu Jedności Narodu oddano 5014 głosów.</p> <p>Na radnych zostali wybrani: w okręgu wyborczym nr 1:</p> <ol style="list-style-type: none"> 1. Nowaczek Leszek 2. Węgrzynek Waclaw 3. Ejchler Antoni 4. Czopek Stefan 5. Burek Antoni

⁷² Dz. Urz. WRN Lublin, 1973 nr 5 poz. 74.

w okręgu wyborczym nr 2:

1. Wojnicki Stanisław
2. Popiołek Jan
3. Misiak Jan

w okręgu wyborczym nr 3:

1. Boguta Marian
2. Majewski Jan
3. Bęciak Wojciech
4. Odziemkowska Genowefa
5. Kalisz Henryka

w okręgu wyborczym nr 4:

1. Czarnecki Stanisław
2. Romsicka Halina
3. Piłat Eugeniusz
4. Nowaczek Stanisław
5. Nowaczek Wiesława
6. Popiołek Jan

w okręgu wyborczym nr 5:

1. Romsicki Franciszek
2. Ciepielewski Jan
3. Popiołek Stefan
4. Charchuła Kazimierz
5. Popiołek Krystyna
6. Głupiec Józef

w okręgu wyborczym nr 6:

1. Bigos Kazimierz
2. Baranowski Ryszard
3. Powroźnik Ryszard
4. Soból Stanisław
5. Bednarz Kazimierz

w okręgu wyborczym nr 7:

1. Gaworski Henryk
2. Kania Kazimierz
3. Hemperek Eugeniusz
4. Buza Maria
5. Burdzy Henryk

w okręgu wyborczym nr 8:

1. Kobiółka Tadeusz
2. Zieliński Tadeusz
3. Sosnowski Henryk
4. Mazurek Zenobia

w okręgu wyborczym nr 9:

1. Przepiórka Weronika
2. Ścibior Wiesław
3. Sosik Feliks
4. Ścibior Marian
5. Śmiech Irena
6. Majchrzak Bolesław

Kadencja 1984-1988

17. W wyborach do Gminnej Rady Narodowej w Karczmiskach:

Liczba osób uprawnionych do głosowania wynosiła 5.110.

W wyborach wzięło udział 3.807 wyborców.

Oddano głosów ważnych 3.783, a głosów nieważnych 24.

Następujący kandydaci otrzymali najwięcej ważnych głosów i zostali wybrani na radnych:

w okręgu wyborczym Nr 1

1. Małecki Stefan
2. Ceglarska Halina
3. Kalisz Henryka

w okręgu wyborczym Nr 2

1. Krzeczowski Jan
2. Kłak Stanisław
3. Węgrzynek Waclaw
4. Misiak Jan
5. Czopek Stefan

w okręgu wyborczym Nr 3

1. Boguta Marian
2. Stolarczyk Jan
3. Nowaczek Józef s. Kazimierza
4. Majewski Jan
5. Karaś Piotr

w okręgu wyborczym Nr 4

1. Nowaczek Stanisław s. Jana
2. Piłat Eugeniusz
3. Głupiec Józef
4. Górecki Zygmunt
5. Czarnecka Janina
6. Kufel Stanisław

w okręgu wyborczym Nr 5

1. Mroczkowski Wiesław
2. Nader Władysław
3. Wojtyłło Ryszard
4. Karaś Jadwiga c. Jana
5. Piłat Stanisław s. Kazimierza
6. Makolus Stanisław

w okręgu wyborczym Nr 6

1. Walencik Stanisław
2. Kuchta Zdzisław
3. Gortych Józef
4. Bednarz Teresa
5. Cygan Leszek Krzysztof
6. Watras Marian

w okręgu wyborczym Nr 7

1. Gaworski Henryk
2. Sawicka Halina

3. Hemperek Eugeniusz

4. Gawinek Waldemar

w okręgu wyborczym Nr 8

1. Głuski Stanisław
2. Nadzieja Sławomir
3. Mazurek Zenobia
4. Sosnowski Henryk

w okręgu wyborczym Nr 9

1. Górecki Eugeniusz
2. Ścibior Wiesław
3. Sosik Feliks
4. Olszowa Helena
5. Wójcik Jan Józef
6. Wójcik Bogusław

Kadencja 1988-1990

WYNIKI WYBORÓW DO GMINNEJ RADY NARODOWEJ W KARCZMISKACH:

Następujący kandydaci otrzymali najwięcej głosów i zostali wybrani na radnych:

w okręgu wyborczym Nr 1

1. Małecki Stefan
3. Kalisz Henryka
2. Weiseł Maria

w okręgu wyborczym Nr 2

1. Karaś Edward
4. Burek Antoni
2. Wojtyłło Ryszard
5. Czarnecki Andrzej
3. Karaś Stanisław

w okręgu wyborczym Nr 3

1. Błaszczyk Jań
2. Frączek Witold

w okręgu wyborczym Nr 4

1. Niewiadomski Jan
2. Kaluża Bogdan

w okręgu wyborczym Nr 5

1. Lenartowicz Wiktor
3. Makolus Stanisław
2. Pawłowski Józef
4. Karaś Jadwiga

w okręgu wyborczym Nr 6

1. Nowaczek Stanisław
3. Socha Stanisław
2. Dalka Julianna
4. Piłat Henryk

w okręgu wyborczym Nr 7

1. Piłat Marian
2. Górecki Zygmunt

w okręgu wyborczym Nr 8

1. Żurawski Stanisław
4. Watras Marian
2. Nader Ignacy
5. Cygan Lech
3. Walencik Stanisław

w okręgu wyborczym Nr 9

1. Misztal Ewa
2. Wojnicki Józef

w okręgu wyborczym Nr 10

1. Woś Jerzy
3. Hemperek Eugeniusz
2. Grudzień Bronisław

w okręgu wyborczym Nr 11

1. Głuski Stanisław
3. Bukala Kazimierz
2. Mazurek Zenobia
4. Kiciak Jan

w okręgu wyborczym Nr 12

1. Górecki Eugeniusz
2. Ścibior Wiesław

w okręgu wyborczym Nr 13

1. Wójcik Bogusław
2. Duda Zbigniew

w okręgu wyborczym Nr 14

1. Długosz Tadeusz
3. Małecki Stanisław
2. Kubiś Lucjan

w okręgu wyborczym Nr 15

1. Kaczor Józef
2. Giza Andrzej

BIBLIOGRAFIA

ŹRÓDŁA:

Dziennik Praw Królestwa Polskiego.

Dzienniki Ustaw, 1918-1998.

Księga Adresowa Polski (wraz z w.m. Gdańskiem) dla handlu, przemysłu, rzemiosł i rolnictwa, Annuaire de la Pologne (y Compris la. V.L. de Dantzig), Warszawa 1930.

Powszechny sumaryczny spis ludności z dnia 14 lutego 1946 roku, Warszawa 1947.

Lubelski Dziennik Urzędowy, 1933.

Skorowidz miejscowości Rzeczypospolitej Polskiej, województwo lubelskie nakładem GUS, Warszawa 1925.

Skorowidz gmin Rzeczypospolitej Polskiej, Warszawa 1933.

Wykaz gromad PRL według stanu z 1 lipca 1952 roku, Warszawa 1952.

OPRACOWANIA:

Bardach J., Leśnodorski B., Pietrzak M., *Historia ustroju i prawa polskiego*, Warszawa 2001.

Gałąj D., *Samorząd wiejski w PRL*, Warszawa 1978.

Gończar M., *Samorząd wsi – historia i nowe możliwości*, Warszawa 1990.

Groniowski K., *Gmina w Królestwie Polskim w świetle krytyki współczesnych 1864-1918*, [w:] *Gmina wiejska i jej samorząd*, pod red. H. Brodowskiej, Warszawa 1989.

Hebda J., *Z sołtysem i wójtem przez wieki, opowieść o dziejach urzędu wójta i sołtysa w Polsce*, Tarnów – Warszawa 2016.

Kallas M., *Historia ustroju Polski*, Warszawa 2001.

Kallas M., Lityński A., *Historia ustroju i prawa Polski Ludowej*, Warszawa 2000.

Koneczny F., *Historia administracji w zarysie*, Wilno 1924.

Korobowicz Artur, Witkowski Wojciech, *Historia ustroju i prawa polskiego*, 5 wydanie, Warszawa 2012.

Landau Z., Roszkowski W., *Polityka gospodarcza II RP i PRL*, Warszawa 1995.

Mencel T., *Gmina dominalna w Królestwie Polskim przed uwłaszczeniem* [w:] *Gmina wiejska i jej samorząd*, red. H. Brodowska, Warszawa 1989.

Sienkiewicz H., *Szkice węglem*, Warszawa 1997.

Szumski J., *Chłopi a gmina w guberni łomżyńskiej, Studia Łomżyńskie*, tom IV.

Słownik Geograficzny Królestwa Polskiego i innych krajów słowiańskich pod red. F. Sulimierskiego,

B. Chlebowskiego, W. Wawelskiego. Tomy I-XIV. Warszawa 1880-1902.

Witkowski W., *Historia administracji w Polsce*, Warszawa 2007.

Zugaj Leszek, *Gminy wiejskie II RP*, Lublin 2018.

Spis treści

WSTĘP	2
GMINY WIEJSKIE LATA 1859-1914	10
USTRÓJ GMIN.....	14
I WOJNA ŚWIATOWA	28
II RZECZYPOSPOLITA.....	29
II WOJNA ŚWIATOWA	48
LATA 1944-1954	50
GROMADZKIE RADY NARODOWE	58
GROMADA GŁUSKO	62
GROMADA KARCZMISKA.....	62
GROMADA SŁOTWINY	63
WYKAZ RADNYCH	68
GROMADA KARCZMISKA – WYKAZ RADNYCH.....	68
GROMADA GŁUSKO – WYKAZ RADNYCH	71
GROMADA SŁOTWINY – WYKAZ RADNYCH.....	73
GMINNA RADA NARODOWA KARCZMISKA	74
BIBLIOGRAFIA	81
Spis treści	83